

HISTORIA URBANA DE CAPARROSO

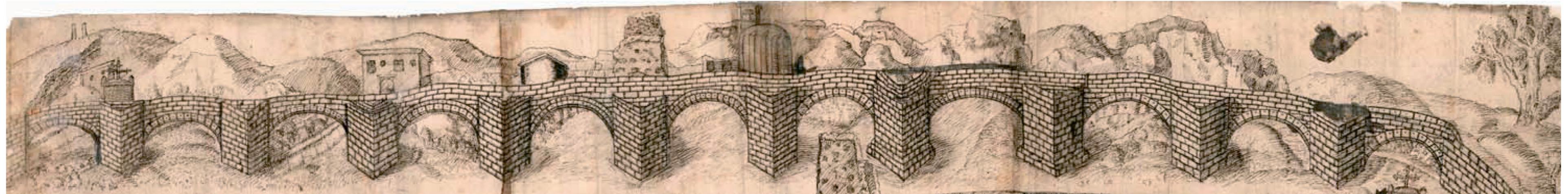
MARTA JAUREGUI VIRTO, arquitecta urbanista

Memoria de lo cotidiano

mjauregui@coavn.org

Introducción: Nuestro modelo de sociedad está en crisis, por lo que también lo están nuestras ciudades, ya que ellas son el reflejo de la sociedad que las construye. Si queremos sentar unas bases nuevas para la vida humana, debemos comprender la naturaleza histórica de las ciudades y distinguir entre sus funciones originales, las que han surgido de ellas y las que aún pueden manifestarse.

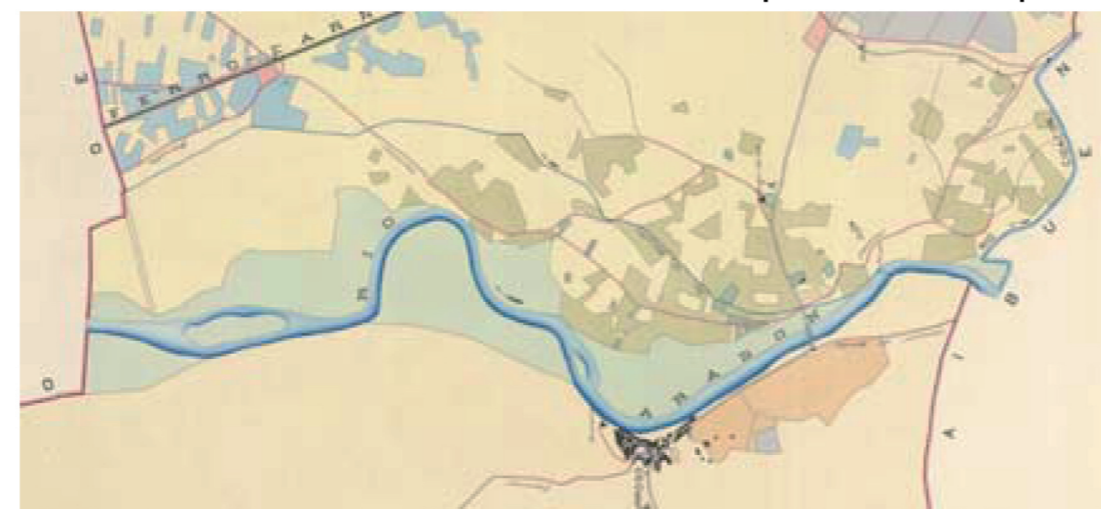
Fuentes: Para poder hacer historia urbana es fundamental estudiar el trabajo de todas las disciplinas posibles, historiadores, arqueólogos, paleógrafos, documentalistas, ingenieros, abogados, arquitectos, geógrafos fotógrafos, pintores, agricultores, religiosos,... en este caso se han utilizado fuentes de autores árabes, Sección de Comptos y Documentación Real del AGN, Documentación municipal Olite, Colección diplomática de la Catedral de Pamplona, Guías de viajes, planos de la sección de cartografía del AGN, planos hidrológicos editados por la Confederación Hidrográfica del Ebro, planos cartográficos del Departamento de Fomento del Gobierno de Navarra,...



Plano del puente de Caparrosa del AGN 1598



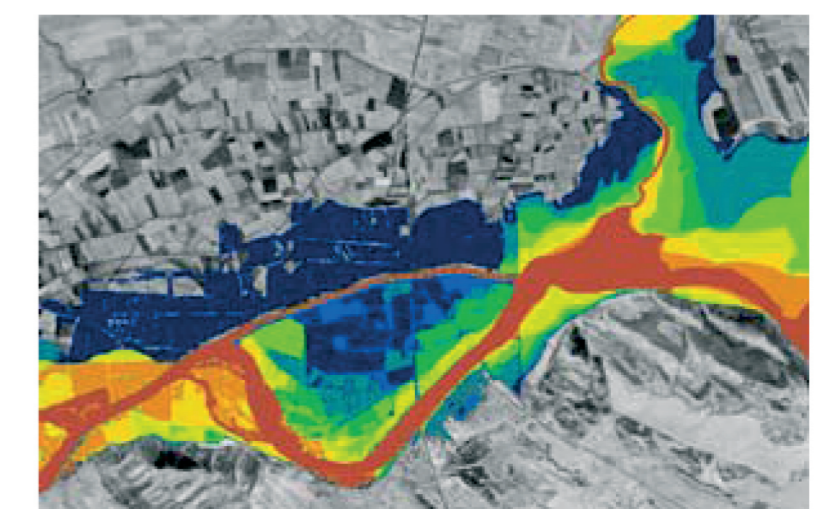
Plano de guía de viajes 1724



Plano de masas de cultivo 1890



Plano cartográfico 2008



Plano de zonas inundables 2013

Conclusión: He elegido el estudio realizado sobre el municipio de Caparrosa en Navarra, porque se trata de una localidad de la que apenas quedan vestigios de su pasado y los pocos que quedan están a punto de desaparecer si no intervienen pronto las administraciones competentes. En cierta manera este estudio quiere ser una llamada de atención y de mantenimiento de la memoria histórica de la ciudad.

La historia de Caparrosa está directamente vinculada a las distintas funciones que van adoptando los elementos más significativos del municipio, de un inicio agrícola basado en la actividad de sus moradores, pasa a una función de control del territorio y su población con la construcción de un castillo musulmán en el año 887, posteriormente se produce la creación de un nuevo núcleo con función de vigilancia por la edificación de una torre de la mano del rey Sancho y aparece una nueva función defensiva con la fortificación del castillo medieval a lo largo del siglo XIV, terminando con la atracción de la población alrededor de la iglesia de Santa Fe que se había construido en la primera mitad del siglo XIV.

Bibliografía destacada:

- J. LORENZO JIMÉNEZ, *La dawla de los Banu Qasi: origen, auge y caída de una dinastía muladí en la Frontera Superior de al-Ándalus*, CSIC, Madrid 2010
- L. F. FORTÚN PÉREZ DE CIRIZA, Colección de fueros menores de Navarra y otros privilegios locales, *Príncipe de Viana*, Pamplona 1982-1985
- D. ALEGRÍA SUESCUN, *Agua y ciudad. Aprovechamientos hidráulicos en Navarra (siglos XII-XIV)*, Gobierno de Navarra, Pamplona 2004
- J. MARTINENA RUIZ, *Castillos reales de Navarra, siglos XIII-XVI*, Gobierno de Navarra, Pamplona 1994

