



**LA UNIVERSIDAD,
FACTOR CLAVÉ
PARA LA
EMPLEABILIDAD DE
PERSONAS CON
DISCAPACIDAD**

***Pamplona,
17 de junio de 2014***



Fundación ONCE
para la Cooperación e Inclusión Social
de Personas con Discapacidad



JÓVENES CON DISCAPACIDAD

Fundación ONCE
para la Cooperación e Inclusión Social
de Personas con Discapacidad



- A nivel mundial, existen más de **650 millones de personas** con discapacidad y de ellos cerca de **un tercio son jóvenes**
- En España 677.000 jóvenes sufren algún tipo de limitación y de estos tan sólo alrededor de un 5/6% accede a los estudios universitarios. La tasa de abandono escolar temprano es bastante elevada **53,8%**.
- Las tasas de desempleo duplican o triplican a las del resto de los jóvenes.
- En algunas ocasiones se sienten marginados en actividades de ocio o incluso, bares y discotecas.



Fundación ONCE



LOS DERECHOS DE LAS PERSONAS CON DISCAPACIDAD: La Convención de la ONU

Fundación ONCE
para la Cooperación e Inclusión Social
de Personas con Discapacidad



Perspectiva de Los DERECHOS

La consecución de la misión u objetivo tiene un marco internacional que avala y legitima las actuaciones que desde la Fundación ONCE desarrollamos.

- *La **Convención Internacional de Naciones Unidas** sobre los Derechos de las Personas con Discapacidad, - fue aprobada en Nueva York el **13 de diciembre de 2006***
- *Ratificada tanto la Convención como su protocolo, por el Estado español el 3 de diciembre de 2007 (BOE del 21 de abril de 2008), y entró en vigor el 3 de mayo 2008.*
- *PROPOSITO: "promover, proteger y asegurar el goce pleno y en condiciones de igualdad de todos los derechos humanos y libertades fundamentales por todas las personas con discapacidad, y promover el respeto de su dignidad inherente".*



Fundación ONCE



DIAGNÓSTICO UNIVERSIDAD Y DISCAPACIDAD

(Informe Universia / CERMI 2013)



Fundación ONCE
para la Cooperación e Inclusión Social
de Personas con Discapacidad



UNIVERSITARIOS

- Número: 18.303
- 1,1% de la Comunidad Universitaria
- La mayoría hombres:
- 52% hombres
- 48% mujeres

PERFIL

- Hombre que cuenta con discapacidad física y realiza estudios ó tiene actividad docente e investigadora en la rama de ciencias sociales y jurídicas

UNIVERSIDADES

- 94% cuentan con servicio ó persona encargada de la atención a los estudiantes con discapacidad
- 69% cuentan con planes de accesibilidad
- 21% cuentan con servicio de transporte adaptado



Fundación ONCE



DIAGNÓSTICO UNIVERSITARIOS CON DISCAPACIDAD

Informe Olivenza

Fundación ONCE
para la Cooperación e Inclusión Social
de Personas con Discapacidad



Sólo el 16% de las personas con discapacidad tienen estudios de bachillerato, formación profesional ó equivalentes. (PSD 46,3%)

Sólo el 5,4% de las personas con discapacidad tienen estudios universitarios o equivalentes (PSD 18,7%)



Fundación ONCE





Estudiantes de
doctorado 0,3%

Estudiantes de
Postgrado ó Máster
0,5%

Estudiantes
Universitarios 1,1%



EMPLEO/TASA DE ACTIVIDAD



Tasas de actividad por sexo

Unidades: porcentajes

	Personas con discapacidad	Personas sin discapacidad
2012		
Ambos sexos	36,6	77
Varones	39,2	83,5
Mujeres	33,5	70,4

Tasas de actividad por grupos de edad

Unidades: porcentajes

	Personas con discapacidad	Personas sin discapacidad
2012		
Total	36,6	77
De 16 a 24 años	27,6	43,2
De 25 a 44 años	50,6	89,8
De 45 a 64 años	30,7	73,2



EMPLEO/PARO



Tasas de paro por sexo

Unidades: porcentajes

		Personas con discapacidad	Personas sin discapacidad
2012			
Ambos sexos		33,1	25
	Varones	33,3	24,7
	Mujeres	32,9	25,4

Tasas de paro por grupos de edad

Unidades: porcentajes

		Personas con discapacidad	Personas sin discapacidad
2012			
Tasa de PARO		33,1	25
De 16 a 24 años		66,6	53
De 25 a 44 años		37,3	24,6



PARADOS POR NIVEL DE ESTUDIOS



Parados según nivel de estudios

Unidades: porcentajes

	Personas con discapacidad	Personas sin discapacidad
Analfabetos	0,8	0,8
Primaria	22,4	17,7
Secundaria y programas formación e inserción laboral	63,0	60,4
Superiores, incluyendo doctorado	13,8	21,0



PRECARIEDAD LABORAL



Factores

- Bajo nivel de formación o educación
- Falta de adecuación de la formación
- A mayor nivel de estudios, mayor tasa de actividad y de empleo**



«Estrategia global para el empleo de las personas con discapacidad 2008-2012»



Objetivos Generales:

- Aumentar las tasas de actividad y ocupación
- Mejorar al calidad del empleo
- Dignificar las condiciones de trabajo de las personas con discapacidad

Potenciar la educación y la formación de las personas con discapacidad para favorecer su empleabilidad



EL EMPLEO FACTOR DE INCLUSIÓN



Objetivos Generales FUNDACIÓN ONCE:

❑ Inclusión social de las personas con discapacidad a través del empleo y el fomento de la accesibilidad

❑ **El mejor instrumento de inclusión es la EDUCACIÓN SUPERIOR.**

❑ Creación del Comisionado para Universidad, Juventud y Planes Especiales





«El talento de un 15% de la población mundial está en riesgo de ser desperdiciado, así como su capacidad de movilizar a la sociedad»





**«SUPERANDO BARRERAS, SALTANDO
OBSTÁCULOS»**



EL SALTO A LA EDUCACIÓN SUPERIOR



Cuadro 9. Síntesis de las motivaciones para la elección de los estudios superiores cursados

Estudios de Formación Profesional	Estudios universitarios
Motivaciones comunes	
<ul style="list-style-type: none">• Mayor abanico de posibilidades laborales.• Inserción en un puesto de trabajo cualificado.• Interés por la materia y vocación personal.	
Motivaciones específicas	
<ul style="list-style-type: none">• Adaptación del centro a la discapacidad.• Percepción de la existencia de menores barreras de acceso que en los estudios universitarios.	<ul style="list-style-type: none">• Experiencia de vida universitaria.



avances



El gran cambio radical en la formación superior es el gran avance tecnológico y los nuevos instrumentos de apoyo para el estudio.

(Perkins, braille hablado, ordenadores y software...)

Evolución de los apoyos, cambio normativo:

- Ayudas y recursos
- Servicios especializados de atención
- Infraestructuras accesibles
- Ayudas técnicas



Opiniones



Estudio «Discapacidad, estudios superiores y mercado de trabajo»

Entre las experiencias positivas, disponer de una titulación superior ha supuesto la puerta de acceso al trabajo. La posesión de un título de grado superior ha posibilitado a estas personas encontrar un trabajo adecuado a sus conocimientos y a su formación. Abogados, investigadores, mediadores labores, administrativos, son algunas de las profesiones ejercidas por las personas participantes en los grupos de discusión y en las entrevistas.

No obstante, gran parte de ellos ocupan estos puestos de trabajo bajo fórmulas de empleo protegido en centros especiales de empleo o en empresas vinculadas con la Fundación ONCE, lo que pone de manifiesto, como contrapartida, la necesidad de fortalecer las medidas de inserción laboral de las personas con discapacidad en el ámbito empresarial ordinario.



Opiniones



Entre las razones que dificultan la inserción en el mercado laboral consideran que buena parte del **empresariado es reacio a contratar** a personas con discapacidad por estar desinformados sobre la realidad de la discapacidad: *"A pesar de mi formación, nunca paso las entrevistas."*

Por otro lado, las personas con discapacidad consideran que están en **inferiores condiciones formativas** que las personas sin discapacidad, debido a la falta de recursos para poder llevar a cabo acciones formativas complementarias (cursos de especialización, idiomas, etc.): *"Estamos en inferiores condiciones con respecto a los demás. Ellos tienen más facilidades para salir al extranjero para aprender idiomas. Nosotros no. Tienes que currártelo mucho."*

Estas dificultades se acentúan aún más entre las personas con discapacidad severas o que viven en **zonas rurales**.



Opiniones



Tabla 17. Razón principal por la que creen que no han encontrado empleo aquellas personas con discapacidad que lo están buscando (trabajando o parados). 1999

Motivos	%
Soy una persona con discapacidad	23,62
No tengo experiencia	3,94
Los estudios que tengo no me sirven para encontrar trabajo	3,50
Encontrar trabajo es muy difícil para cualquiera	27,81
No tengo estudios	2,77
Otras razones	27,33
No consta	11,03



Fundación ONCE/FSC INSERTA



Fundación ONCE
para la Cooperación e Inclusión Social
de Personas con Discapacidad



- Fomentar talento
- Oportunidad al talento
- Intermediación centrada en la persona



Fundación ONCE



RETO



Desarrollar al máximo la personalidad, los talentos y la creatividad de las personas con discapacidad



Balance



	CREACIÓN 2013			HISTÓRICO 20 AÑOS		
	PCD	PSD	TOTAL EMPLEO	PCD	PSD	TOTAL EMPLEO
Empleo interno	856	143	999	13.057	5.041	18.098
Empleo creado a través de terceras empresas y entidades (*)	7.058	16	7.074	65.330	2.006	67.336
TOTAL	7.914	159	8.073	78.387	7.047	85.434

PCD: Personas con discapacidad
PSD: Personas sin discapacidad

(*) incluye 1.168 inserciones realizadas en ONCE (989) y empresas de CEOSA (179)

	ALUMNOS	CURSOS
Formación ocupacional	8.342	862
Formación continua	2.806	420
TOTAL FORMACIÓN PCD	11.148	1.282



Balance



Número de personas	Total PCD en plantilla al cierre 2013 (Histórico)	Creación empleo <u>neta</u> PCD en 2013
Empleo interno directo área ONCE	20.745	79
Empleo interno directo área Fundación y Grupos Empresariales	8.782	1.166
Total empleo interno directo	29.527	1.245
Empleo interno indirecto área ONCE	64	4
Empleo interno indirecto área Fundación y Grupos Empresariales	5.208	150
Total empleo interno indirecto (empresas participadas)	5.272	154
Total empleo interno ONCE y su Fundación	34.799	1.399
	Histórico (Últimos 20 años)	Creación <u>bruta</u> de empleo PCD en 2013
Empleo generado a través de terceras empresas y entidades		
Área ejecutiva ONCE	6.227	316
Área ejecutiva Fundación ONCE y Grupos Empresariales	81.972	6.444
Empleo generado a través de terceras empresas y entidades	88.199(*)	6.760
Total creación empleo ONCE y su Fundación a diciembre 2013	122.998	8.159





Análisis de jóvenes demandantes.

Base de datos FSC INSERTA

Cuantificación del colectivo

Demandantes de empleo en FSC INSERTA

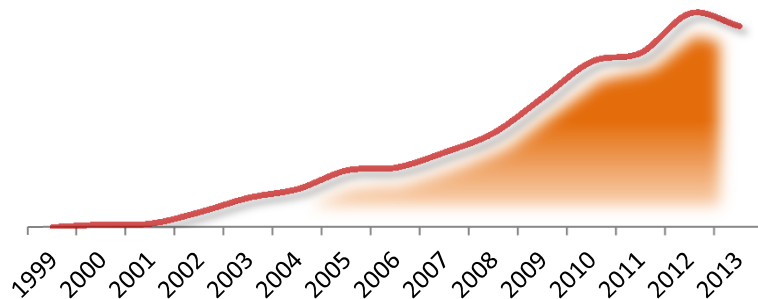
Situación actual.

A principios de septiembre en nuestra base de datos las personas menores de 29 años representan un **8,6%** (un **2,9%** si nos referimos a los más jóvenes de 16 a 24 años), aunque se trate de un porcentaje relativamente bajo en comparación con otros cortes de edad, esta por encima del ratio que refleja la EDAD, que nos indica que las personas con discapacidad comprendidas entre los 16 y 29 años representan tan solo el 3,6%. Es por tanto consecuente, que su representación sea limitada dado que la discapacidad tiene una clara correlación con la edad de la persona.

A pesar de que en números absolutos se trata de un segmento pequeño, su incorporación como demandantes de empleo es mucho más acusada e intensa (sobre todo en los últimos años) que la mostrada por las personas mayores de 30 años.

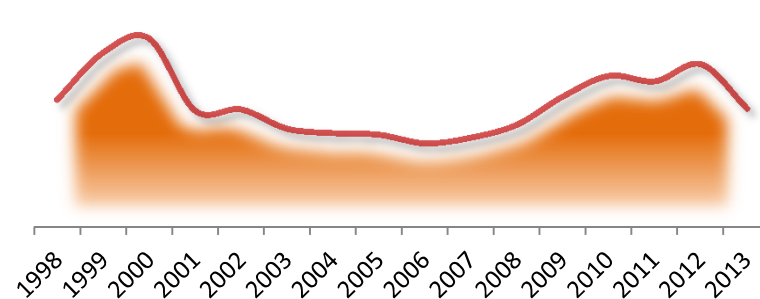
Menor de 30
FSC INSERTA

16.215 demandantes
Representan el 8,6%



Mayores de 30
FSC INSERTA

187.945 demandantes
Representan el 91,4%



Incorporación en bolsa.

La incorporación **media** anual de jóvenes a la bolsa de empleo es de **1.158** personas, mostrando una clarísima tendencia positiva año a año

Incorporación en bolsa.

Para el conjunto de demandantes la tendencia de incorporación es positiva aun que con algún altibajo repuntando desde la caída de los años 2001 a 2003. La **media** de inscritos al año es algo más de **10.700** personas.

Características básicas

Demandantes de empleo en FSC INSERTA

Formación.

Lo esperable de esta variable es que su interrelación con la edad, dentro del colectivo de personas con discapacidad, evidencie que **las personas más jóvenes se encuentran aun en periodo formativo**, o bien dejaron su formación por alguna razón, dicho de otra manera que los menores de 30 tengan un nivel formativo inferior a la media.

Este fenómeno también ocurre a nivel de población general, aunque con la diferencia, de que los niveles de formación reglada del colectivo son mucho más bajos.

Entre los jóvenes menores de 30 años españoles hay un 14,8% de personas con formación superior, si hacemos la comparación con las personas de nuestra base de datos de dicha edad el porcentaje se reduce al 5,1%, si la comparación la hacemos con entre los más jóvenes (menores de 25 años) estaríamos hablando de un 1,4% de universitarios en nuestra base frente al 6,7 entre la población general. En el otro extremo, los menos formados, a nivel nacional hay apenas un 0,4% de personas sin estudios menores de 30 años y en nuestra base encontramos hasta un 8,5%

FSC

Formación	% menores de 24	% de 25 a 29	% total jóvenes
Sin estudios	10,0	7,7	8,5
E. Primarios	74,1	67,7	69,8
E. Secundarios	14,5	17,7	16,7
E. Superiores	1,4	6,9	5,1

EPA. 2013

Formación	% menores de 24	% de 25 a 29	% total jóvenes
Sin estudios	0,4	0,6	0,4
E. Primarios	53,5	36,8	46,7
E. Secundarios	39,4	36,0	38,1
E. Superiores	6,7	26,6	14,8

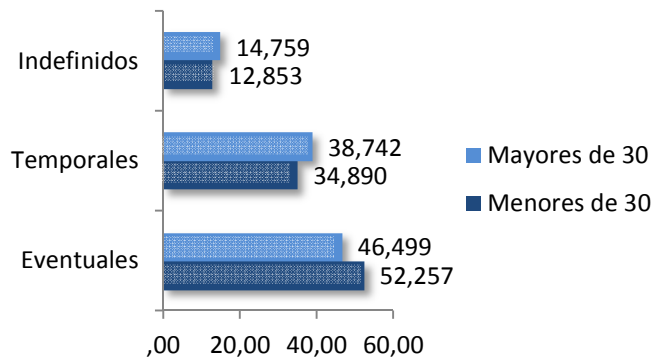
En resumen, el perfil formativo determina buena parte de la empleabilidad de las personas y como vemos entre los jóvenes de nuestra base los niveles son muy bajos, si a ello le sumamos como veremos a continuación la abrumadora presencia de personas con enfermedad mental, nos presenta un segmento del colectivo con claros problemas a la hora de lograr su inserción laboral.



Histórico de contrataciones.

Calidad en el empleo

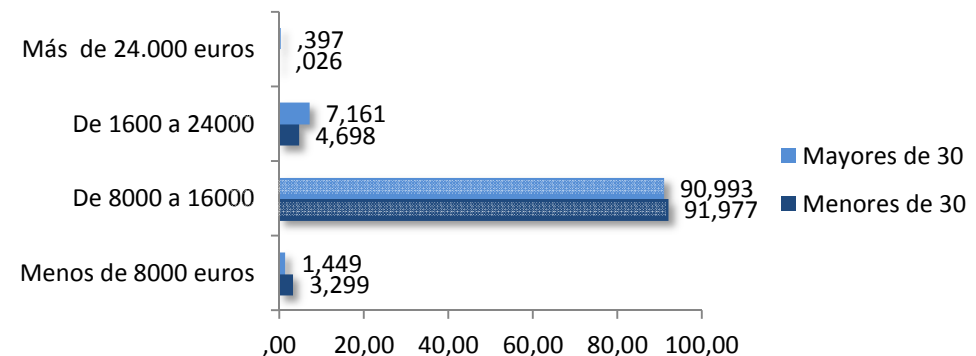
Las diferencias por tipo de contrato son escasas, los mayores de 30 años cuentan con casi un 14% de indefinidos, frente al 13% de los menores de 30 años, pero en líneas generales podemos afirmar que la temporalidad en el empleo es la tónica dominante, dado que los empleos eventuales representan casi el 50% del total (el 56,6% si nos quedamos con los menores de 25 años)



Además de la temporalidad otro indicador que nos puede dar una idea de la calidad del empleo generado es sin duda la banda salarial.

Aquí los datos no son especialmente destacados, hay que tener en cuenta que el salario medio anual de un trabajador en España es de 22.790 euros, la media desciende un poco para las personas con discapacidad 20.553, si la comparación la hacemos para los menores de 30 años veremos que el salario medio es de 16.241 en general y de 14.280 para jóvenes con discapacidad.

El historio de nuestra contratación no evidencia mejores ratios, digamos que más bien lo contrario, alrededor del 90% de los empleos se encuentra entre los 8000 y los 16.000 euros anuales (un 92% para el caso de los menores de 25%) pero además el 3,3% no supera los 8.000 euros al año (4,3% para los menores de 25 años)

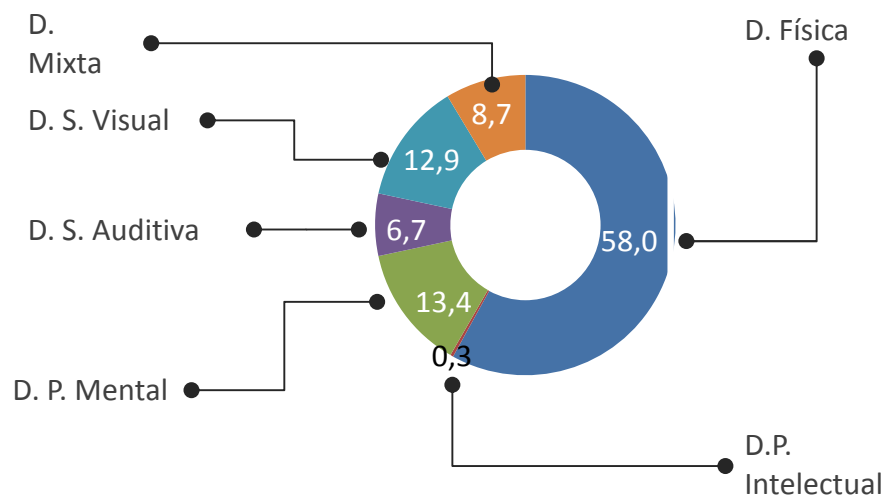


Características básicas

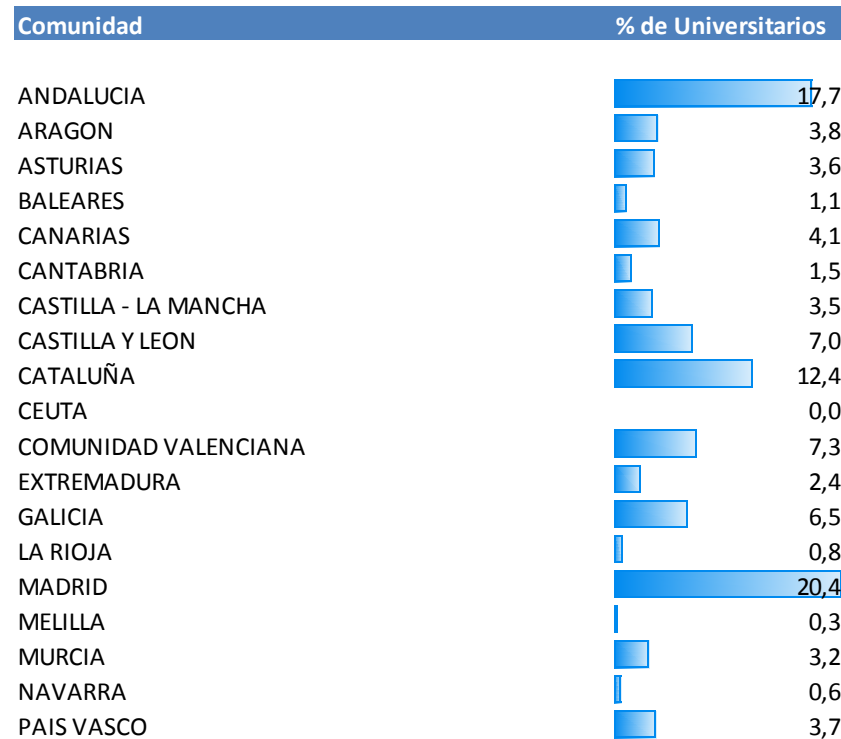
Demandantes de empleo en FSC INSERTA

Formación. Estudios Superiores

Cerca del 60% de las personas con formación superior tienen discapacidad Física. También hay que destacar el 13,4% de las personas con enfermedad mental al igual que el 12,9% de las personas con discapacidad visual.



Tres comunidades suman la mitad de las personas con estudios superiores en bolsa (50,5). Destacando especialmente Madrid con el 20,4%.



Características básicas

Demandantes de empleo en FSC INSERTA

Formación. Estudios Superiores

A pesar de contar con una base de datos con más de 150 licenciaturas y diplomaturas diferentes. Hay una notable concentración dado que 10 de ellas concentran hasta el 52% de los demandantes con estudios superiores

Destaca especialmente la diplomatura en Magisterio con casi un 12% de nuestros demandantes

Titulaciones con mayor frecuencia

1	DIPLOMADO EN MAGISTERIO	1640	11,9
2	LICENCIADO EN DERECHO	1231	8,9
3	LICENCIADO EN PSICOLOGIA	846	6,1
4	DIPLOMADO EN RELACIONES LABORALES	762	5,5
5	DIPLOMADO EN CIENCIAS EMPRESARIALES	669	4,8
6	DIPLOMADO EN TRABAJO SOCIAL	587	4,2
7	LICENCIADO EN ADMINISTRACION Y DIRECCION DE EMPRESAS	467	3,4
8	LICENCIADO EN ECONOMIA	402	2,9
9	LICENCIADO EN HISTORIA	355	2,6
10	INGENIERO TECNICO INDUSTRIAL	313	2,3

Características básicas

Demandantes de empleo en FSC INSERTA

Formación. Estudios Superiores

Al margen de la edad, para el conjunto de nuestros demandantes de empleo en bolsa, el porcentaje con formación superior está aún lejos de la media en nuestro país y también lo está del promedio formativo del colectivo de personas con discapacidad.

El nivel formativo correlaciona directamente con la tasa de actividad y de ocupación tanto para las personas con discapacidad como para el conjunto poblacional, por tal razón a mayor formación mayores son las posibilidades de ser activo (por ejemplo el 96% de las personas con discapacidad sin estudios son inactivos) y consecuentemente encontrar empleo. Por tal razón, en una bolsa de empleo es probable encontrar menores nivel formativo dado que son los que encuentran mayores dificultades de inserción.

Formación	% Personas con discapacidad
Sin estudios	8,2
E. Primarios	67,3
E. Secundarios	17,1
E. Superiores	7,5

Personas con discapacidad. INE. El empleo de personas con discapacidad 2012

Formación	% Personas con discapacidad
Sin estudios	7,3
E. Primarios	31,7
E. Secundarios	46,4
E. Superiores	14,7

EPA. 2013

Formación	% Pob. General
Sin estudios	1,9
E. Primarios	51,3
E. Secundarios	19,9
E. Superiores	26,9

A continuación se muestran algunas características generales de nuestros demandantes con formación superior:

SIN LIMITES AL TALENTO



Fundación ONCE
para la Cooperación e Inclusión Social
de Personas con Discapacidad



Fundación ONCE



Oportunidad al talento

NO TE
RINDAS
NUNCA

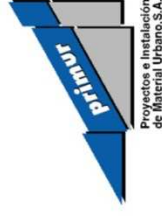


¿Cómo funciona Prácticas Oportunidad al Talento?

- Inscríbete en el programa de Prácticas Oportunidad al Talento de la Fundación ONCE en tu universidad, en el centro de atención a personas con discapacidad o en el centro de gestión de prácticas de tu facultad.
- Nos pondremos en contacto contigo para realizar una entrevista en la que conoceremos tu perfil académico, tus capacidades, tus necesidades, y te ofrecemos la práctica que más se adecue a ti.
- Seremos el enlace para la firma de tu convenio de cooperación educativa con la empresa.
- Si necesitas alguna adaptación específica para el correcto desempeño de tus prácticas, colaboraremos para obtenerla.
- Durante tu estancia en la empresa contarás con nuestro asesoramiento y apoyo.
- Te beneficiarás del servicio de bolsa de empleo.

Contamos con el apoyo y compromiso de los grupos empresariales de la ONCE y Fundación ONCE, pioneros y referentes en la creación de empleo estable y de calidad para personas con discapacidad.





inmobiliaria

foro inserta responsable

58 empresas y 9 entidades colaboradoras
comprometidas con la discapacidad

www.foroinserta.es



PROGRAMA DE BECAS
«OPORTUNIDAD AL TALENTO»
Curso académico 2014-2015





MODALIDADES

- Movilidad***
- Máster y posgrados***
- Doctorado***
- Investigación***
- Prácticas***



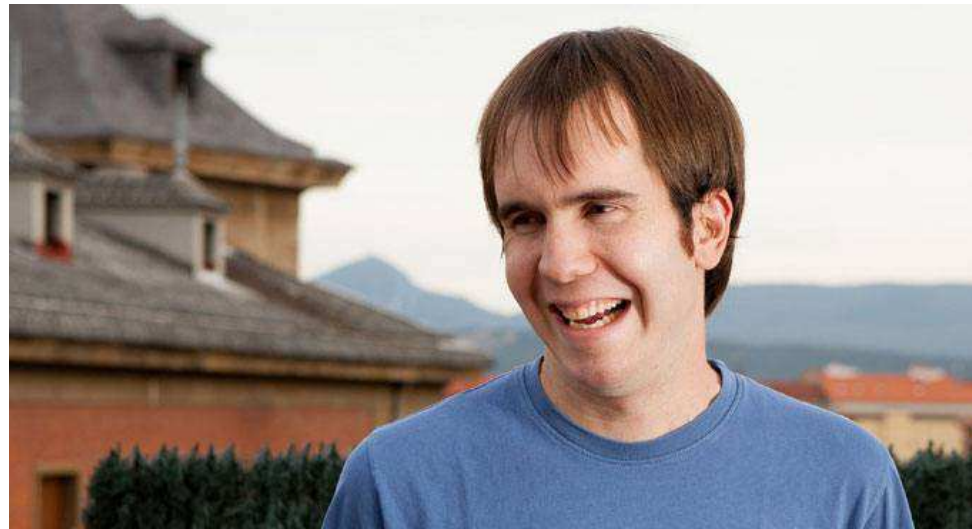
OIER LAKUNTZA, Investigador

Fundación ONCE
para la Cooperación e Inclusión Social
de Personas con Discapacidad



"Oier: hace fácil lo Imposible"

"Desoyendo a la mayoría se metió en Ciencias y Química; ahora sé que nos equivocamos"



Fundación ONCE





¡¡ GRACIAS!!

