

# Emakumeen enplegua Iruñean (1840-1996)

Fernando Mendiola Gonzalo\*

## Sarrera

Quando mi padre trabajaba para Arrarás, en las canteras, caían cuatro gotas de agua y venía con las alubias con corteza y sin jornal, por llover. Vivíamos gracias a mi madre, que era lavandera de toda la Navarrería

Horrerla mintzatzen zaigu Josefina Guerendian bere autobiografian, familiaren ekonomia gogoratzean. Josefina 1920eko hamarkadaz ari da, eta gaur eguneko hainbat ekonomilarien esanetan, emakume modernoaren aintzindaria genuke bere ama, Eusebia, denbora berriek emakumezkoei zabaldutako lan aukeren lehendabiziko adibideetako bat, omen. Izan ere, azken urteotako estatistika ofizialetan eta hauetan oinarritutako zenbait ikerketan behin eta berriro agertzen zaizkigu honelako esaldiak:

La incorporación de las mujeres al mercado de trabajo es un fenómeno relativamente reciente, que se circunscribe a los veinte o treinta últimos años, y está muy relacionado con el desarrollo económico. (García 1997)

Hau da Espainako Emakumearen Institutoak antolatutako erakusketaren katalogo ofizialean ematen den ikuspegi baikorra, eta antzeko gauzak idatzi eta esaten dira askotan, 1975 baino lehenagoko egoera definitu gabeko tradizioa bailitzan, ikerketa historikoa erabat baztertuz, eta industrializazio kapitalistan sortutako ereduak betikotzat jotz, enplegua “tradizio” honen osteko garapen ekonomikoaren oparia bailitzan.

Eusebiak, bere aldetik, ez zituen zihuraski bere burua eta bere lankideak fenomeno berrizat jotzen, ohituta egongo zen Iruñeko harresien bestaldean gizon eta emakumeak elkarrekin eultzian eta bestelako nekazal lanetan aritzen ikustera, eta askotan entzungo zion kejaka bere alabari ezin zuela beste neskekin jolastu, “*siempre andaban de niñas y podía jugar poco con ellas*” esaten baitigu bere liburuan Josefina, bera mandatari edo errekadista izanik beti kalean zegoela ohartaraziz.

Mende hasiera horretan, egia esan, gauzak aldatzen ari ziren, eta ordutik aurrera garapen ekonomikoak ez zien enplegua ekarri Iruñeko emakume askori, etxeetan gelditzeko agindu soziala baizik, “emazte eta ama on” bezala.

\* Historia Garaikide Saila. Euskal Herriko Unibertsitatea.

Tradizionaltzat jotzen dena berria da beharbada, eta berria eta garapenaren ondorioa litzatekena sustrai sendoak izan dezake iraganean. Gauzak ez dira, beraz, aldaezinak, ikerketa historikoak aldaketa horiek aurkitzen eta azaltzen saiatu behar du, eta horrexegatik artikulua hau asmo horren barnean kokatu nahi izango nuke.

Beraz, Iruñeko enplegua aztertuko dugu lan honetan, industriaurreko hiri baten egoeratik abiatuta gaur eguneko datuekin bukatzeko. Emakumezkoen enplegua, bai, baina beti ere bilakaera orokorarekin eta gizonezkoen egoerarekin alderatuz. Bestela, emakumezkoen egoera aztertzeak bere esanahia galdu egiten du, helburua ez baita gizartearen zati bat aztertzea, gizartearen funtzionamendua baizik, eta horretan generoak duen zerikusirik garrantzitsua. Zeintzuk dira gizon eta emakume izateari buruzko ideiak, zein eskubide eta betebeharrak dagokio bakoitzari, zein neurrian den banaketa hori gizartearen egituraren oinarria, horiexek dira generoaren historiako kontzeptu erabilgarri bezala aldarrikatu dutenek plazaratu dituzten galderak (Scott, 1990), eta horrexegatik emakumezkoen historia gizartearen antolamendua- ren gai zentralizat jotzen dugu.

Horrela, Iruñeko bilakaera ekonomikoaren ikuspegi orokorra eman behar duugu lehenengo atalean, emakumearen enplegua industrializazio kapitalistaren epe ezberdinetan kokatu ahal izateko. Bigarren atalean enpleguaren bilakaera orokorra aztertuko dugu, iharduera tasak eta merkatu laboralean emakumezkoek osatzen duten portzentaia erabiliz. Hirugarren atalean lan sektoreei begiratuko diegu, lan merkatu honen osaketa oso bestelakoa izango baita ekonomiaren arlo ezberdinetan. Hurrengo atala ezinbestekoa zaigu emakumezkoen enplegua ongi ulertzeko, izan ere, emakumezkoen erabakiak familien barnean hartzen zirela ezin dugu ahaztu, eta horrexegatik familien estrategia ekonomiko horien barnean kokatu behar ditugu; horretarako adina, estatu zibila eta ugalkortasunarekiko harremana aztertuko dugu atal horretan. Datu guzti hauekin ondorio batzuk atera ahal izango dugu historiografiarentzat garrantzia handia duten zenbait galderen iguruan, hala nola industrializazioaren eragina emakumezkoen iharduera tasetan, lan merkatu segregatuen sorrera, familien estrategia ekonomikoaren bilakaera eta ugalkortasuna eta enpleguaren arteko harremani buruzkoak.

Hala ere, honetan sartu baino lehen, badira azaldu beharreko bi aspektu garrantzitsuak. Hasteko, argi utzi nahi dut enpleguaz arituko naizela, eta ez lanaz. Lanaren historia idazteko, lanaren kontzeptu eta esanahi ezberdinak erabili dituzte historialariek, askotan konturatu gabe, iraganeko lana ikertzerakoan garai hontan kapitalismoa ezartzen egon den lanaren kontzeptu berria erabili dute historiagileek, gizakien ihardueren artean merkaturako ekoizpena, eta ondorioz, balio monetario zehatz zutenak aukeratuz lana definitzeko. Historialari, ekonomilari edota soziologoek erabilitako lanaren kontzeptuaren bilakaeran, Carmen Sarasuak (1996) ederki ongi laburtu duena, eragina handia izan du *ekoizpen* eta *birsorkuntzaren* artean ikerlariek sortutako bereizketa. Teoria klasikoaren arabera, gizarte batean ekoizpenerako eta birsorkuntzarako iharduerak ezberdin genitzakeen, lehenengoak ondasun berriak sortzeko, eta bigarrenak gizarte horren etorkizuna bermatzen duten ondorengo gizakiak sortu eta hazteko. Hala baina, bereizketa honen artifizialtasuna azaldu dute zenbait ikerlarik (Borderías eta Carrasco, 1994: 15-92), bi iharduera hauen arteko lotura estua nabarmenduz, eta, batez ere, bereizketaren oinarrian dagoen erizpide arbitrarioa salatuz.

Hauxe argi gelditu beharko litzateke artikulo hau hasieran, hemen aztertuko dudana ez baita emakumezkoek Iruñean egin duten lana, izan dituzten enpleguak baizik. Esan liteke holako ikerketek jarraipena ematen diotela lehen aipatutako bereizitasun artifizialari, eta hori egia da neurri batean, baina beste alde batetik kontuan hartu behar dugu enpleguak garrantzi haundia duela pertsona batek gizartean duen egoeran, pertsona gehientzat diru sarreren iturri nagusia baita, honek suposatzen dizkion eskubide eta arazo guztiekin. Jakin badakigu emakumezkoek beti egin dutela lan, baina inportantea da aztertzea enpleguarekin izandako harremana, industrializazio kapitalistak afera honetan izandako eragina, hala nola generoaren garrantzia merkatu laboralak osatzerakoan, antolaketa honek gizarte antolamenduan duen eragina azaldu ahal izateko.

Hala ere, oraindik ez dut azaldu enpleguaren bilakaera aztertzeko dugun arazorik garrantzitsuena, datuen bilketa, hain zuzen ere; hau da, kopuru zehatzak ezagutzera. Zalantzarik gabe, honelako datu makroekonomikoak lortzeko, XIX. mendea arte itxaron behar dugu, lehenago ez baitzituzten Europako estatuek beren sistema estadistikoak garatu. Mende horretarako ezinbesteko iturriak ditugu erregulariki egin ziren zentso eta erroldak, baina iturri horien erabilerak, funtsezkoa bada ere, zenbait zailtasun eta arazo planteatzen digu, eta horien artean inportateenetakoa emakumeen enpleguaren azpierregristoa da (Hill, 1993; Perez-Fuentes, 1995). Kontua ez da bakarrik “birsorkuntza lanak” izenekoak erroldetan ez agertzea, baizik eta “produktibotzat” jo izan direnen ere azpierregristoa emakumezkoen kasuan (etxeetan egindako ohialgintza, nekazaritza arloko lanak, prostituzioa, behin-behineko enpleguak, izkutupeko ekonomia, ...)<sup>1</sup>. Egia esan, arazo hauek amankomunak dira oraingo eta lehenengo zentsoen kasuan, baina uste dut larriagoak direla zentsu zaharretan oraingoetan baino. Izkutupeko ekonomiari dagokionean, argi dago emakumezkoen enplegu askoren behin behinekotasun eta informaltasunak eragozten duela beren agerpena estatistika ofizialetan, baina oraingo zentsuetan argi dago bi talde garrantzitsu sarturik daudela biztanlego aktiboaren barnean, alde batetik, langabeak, eta bestetik, familiako negozioetan partehartzen dutenak, “laguntza familiarra” izenepean erregistraturik daudenak. Beraz, uste dut emakumezkoen balizko azpierregristoa altuagoa izango dela 1930 arteko datuetan 1975etik aurrantzekoetan baino. Arazoak, beraz, egon badaude, baina hala ere, beste iturri makroekonomikorik ezean, oso erabilgarriak ditugu zentsu eta errolden datuak, kontu haundiz erabili ezker, eta bestelako iturriekin alderatu ondoren. Gainera, iturri hauek aukera ematen digute enplegua eta familiaren arteko harremanak ikertzeko, familien estrategia ekonomikoen ezagutzan sakondu ahal izateko.

Guzti honengatik, guk ere oinarri hori hartu dugu Iruñeko kasua aztertzeko. Alde batetik, 1840 eta 1930 bitarteko epearentzat, bi errolda eta hiru zentso autatu ditugu, 1843 eta 1860.eko erroldak eta 1887, 1910 eta 1930.eko zentsoak<sup>2</sup>. Gerorako

1. Enriqueta Campsek (1993) “etxeakoandre faltsuak” topatu ditu Sabadellen, zentsuetako datuak lantegietako artxiboekin alderatu ondoren, bertan lan egiten zuten emakumezko asko “ama de casa” bezala agertzen baitzen zentsoetan

zuzen jo dut zentso ofizialen argitaratutako bildumetara, 1996.eko kasuan izan ezik<sup>3</sup>. Datu hauek lan honen oinarri nagusia izango dira badira ere, beste batzuekin alderatzen saiatu naiz 1930 arteko epean, estatistika ofizialak azken hamarkadetan bezain garatuak ez zeuden garaian, hain zuzen ere. Alde batetik, beste bi iturri kuantitatibo kontsultatu dugu, 1842.eko “Contribución de Culto y Clero” delakoaren zerrenda, eta 1903. urtean Iruñeako ugazabek “Comisión de Reformas Sociales” delakoari erantzuten zieten galdetegia, non bere langileen kopuru, sexu eta adinari buruzko datuak ematen dituzten. Bestetik, zenbait iturri kualitatibo ere aztertu dugu; XIX mendearen bukaeran Nafarroako “Comisión Provincial de Reformas Sociales” delakoak bildutako informe eta testimonioak (Reformas Sociales, 1985, V, 193-360); *La Avalancha*, aldizkariaren indizeak 1895 eta 1930 bitarte, non elizaren doktrina soziala argi agertzen den<sup>4</sup>; eta Iruñeko Udal Artxiboan dagoen argazki fondoa, zeinean gizon eta emakumezkoen lanari buruzko zenbait argazki topatu dugun.

Iturri guzti horiek emandako datuak alderatu egin ditugu errolda eta zentsoek emandako kopuruekin, eta ez dugu emakumezkoen enpleguaren azpierreregistro esanguratsuari buruzko aztarnik topatu. Garrantzitsuena, eta inolako zalantzarik gabe orokortzat har dezakeguna, nekazaritza arlokoa da, apenas ez bait zaizkigu emakume nekazaririk agertzen zentsoetan, garaiko argazkiek eta bestelako iturriek kontrakoa adierazi arren. Horregatik estimazio propio bat egin dugu, XIX. mendeko datuetan familia burua diren nekazari emazteen nekazaritzat hartuz. Jakin badakit honek arazoak sor ditzakeela<sup>5</sup>, baina pentsatzen dut, oro har, datu ofizialek duten akats haundienetakoa konpontzen zertxobait laguntzen duela. Honetaz gain, uste dut adierazgarria dela bereiztea biztanleria aktiboa eta biztanleria enplegaduna, edo okupaturik, azken hogeituro urteotako bilakaera hobeki ulertu ahal izateko. Izan ere, iharduera tasak agerian uzten digu lan merkatuan egoteko borontatea, baina ez lanpostua eskuratzeko aukerak, eta gerta liteke, gertatu den bezala, bi errealitate hauek oso bestelakoak izatea.

Beraz, uste dut hemen ematen diren emaitzak nahiko baliogarriak zaizkigula emakumezkoen enpleguaren bilakaera orokorra azaltzeko, baina honek ez du esan

2. Huexek dira martxan dudan tesi doktora egiteko erabiltzen ari naizen iturri nagusia. Bakoitzaren muestra bat informatizatu dugu, (4184, 4530, 4860, 5326 eta 4820 biztanle urte bakoitzean), +/- %2ko akats aukerarekin lan eginez.

3. Estatu zibila eta enpleguaren arteko harremeri buruzko datuak Nafarroako Gobernuo Estatistika Departamenduan eskuratu ditut.

4. Emakumezkoen lanari buruzko artikulua dexente agertzen dira, baina beti ere ikuspegi teoriko batetik, eta ez Iruñeako errealitateari erreferentziak eginez. Hala ere, hurrengo hauek aipagarriak dira bertan isladatzen diren jenero baloreak ulertzeko: “El trabajo de los niños y de las mujeres”, 1900, 119, 37-38. orrialdeak; “El hogar en el siglo XX”, 1904, 225, 165. orr.; “Tiranías Blancas, las esclavas del trabajo”, 1916-1917, 516, 517, 518, 519, 520, 521, 523, 525, eta 547; “El ama de casa”, 1919, 593, 282. orr.; “La crisis del hogar”, 1922, 660, 219. orr.; “La mujer casera”, 1924, 708, 213. orr. (Iruñeko Udal Artxiboa)

5. Zihuraski, guztiak ez ziren nekazariak izango, baina gehienak bai, eta familia buruen emazteak ezezik, familia berean bizi ziren beste emakumeak ere, alaba edo beste senidekotasan harremana zutenak. Izan ere, ezin dugu ahaztu nekazarien artean familia konplexuak %35 zirela, familia buruaren lanbidearen arabera portzentaiarik altuena. (Mendiola, 1996). Familia buruen emazteak baino ez aldatzean, uste dut estimazio honek ez duela gehibalaratzen, inondik inora, emakumezkoen partehartzea nekazaritzan.

nahi, inolaz ere, gaia bukatutzat gelditzen denik. Alde batetik, lehen aipatutako tesi doktoralesan familia estrategien ikerketan sakontzeko asmoa daukat, eta bestetik, azpimarratu nahiko nuke frankismo eta trantsizio garaiei buruz egiteke dagoen lan inportantea: protagonistekin hitz egitea. Uste dut historia oralak argitasun asko eman dezakeelan gai honen inguruan, emakumezkoek beraiek nola ulertu eta bizi duten ikerketan zehar aipatzen ditugun faktore anitzak<sup>6</sup>. Ildo honetan, oso erabilgarria da Josefina Guerendian (1996) emakume iruindarrak idatzitako autobiografia, non gai honi buruzko informazio asko ematen digun. Bestalde, aipatu beharra dago artikulo honek apenas jorratzen ez duen beste aspektua, hots, klase sozial ezberdinen errealitatea, eta datu orokorrak, denbora luzean konparazioak egiteko erabilgarriak badira ere, zehaztaperen asko beharko zituzten talde ezberdinen arabera<sup>7</sup>.

Gauzak honela, helmugatzat ez, abiapuntutzat baizik jo nahiko nuke lan hau, izan ere, hemen argitaratzen diren datu orokorrak ezinbesteko erreferentzia dugu gai hau ikertzen hasteko, baina neurtzen zailago diren beste faktore batzuk ere kontuan hartu beharko dugu pertsonen portaera ulertzeko.

## Iruñeko industrializazioa

Lehen esan bezala, gure azalpenean aurrera egin aurretik ezinbestekoa dugu Iruñeko garapen ekonomikoaren bilakaera orokorraren ezaugarri eta epe nagusiak azaltzea. Ildo honetan, ezaguna da Nafarroara, orohar, eta Iruñera industrializazioa nahiko berandu heldu dela, mende honetako bigarren erdian, hain zuzen ere (Larrión, 1993).

1. kuadroa  
Biztanleria enplegadunaren lanbide sektoreak

	1843	1887	1930	1960	1975	1996
I	15,4	8,8	3,1	2,5	2,7	1,2
II	32,8	37,0	38,8	41,4	47,9	30,0
III	51,8	54,2	58,2	56,2	49,4	68,8

Iturria: errolda eta zentsoetako datuak

Bilakaera hau nahiko ongi ikus daiteke 1. kuadroaren datuekin, eta hortik zenbait ondorio atera dezakegu. Hasteko, Iruñeko ekonomian zerbitzuen sektoreak, hau da, hirugarrenak izan duen nagusitasuna agerian gelditzen da kuadroan. Nagusitasun honek aldaketak izan ditu denboran zehar, hazteko joera 1930 arte, gero dexente jeisten da, industrializazioaren gorakadaren momentuan, frankismoaren

6. Honeneredu bikaina Borderíasek egindako lana da, Telefónica entpresaren langilekiko elkarrizketetan oinarritutakoa.

7. Honetan sakontzea da martxan daukadan tesi doktoralaren helburua.

bukaeran, eta azken urtetako aldaketetik berriro ere bere nagusitasun osoa hartu du, biztanleri enplegadunaren ia % 70ari lanbidea emanez. Ekonomi terziarioa izan da, beraz, aspalditik, Iruñeko ekonomia.

Bestalde, espero litekeen bezala, azken bi mendeetako beste ezaugarri argia lehenengo sektorearen beherapena izan da. Jeitsiera hau XIX. mendearen bukaeran eta mende honetako lehenengo herenean ematen da, eta 1930etik aurrera argi dakusagu sektore honek ia ez duela garrantzirik Iruñeko ekonomian.

Bigarren sektorearen bilakaera hiriaren bilakaeraren islada dela esan dezakegu. Sektore honek biztanleri enplegaduaren herena osatzen du gaur egun eta XIX. mendearen erdialdean, baina tarte horretan bere garrantzia haunditzen joan da eten gabe azken 20 urteak arte. Gorakada horretan bi momentu inportante bereiz ditzakegu, alde batetik XIX. mendeko bukaera, eta bestetik frankismoaren azken 10 urteak, zeinean sektore honen pisua hirugarrenarekin ia parekatzeraino heltzen den, horrez geroztik biztanleri enplegadunaren herenena murriztu arte.

Sektoreen bilakaerak, garrantzitsua bada ere, aldaketa asko izkuta diezaguke sektore bakoitzaren barne egitura zehazki aztertu ezean. Horretarako bigarren kuadroak laguntza haundia eskeintzen digu<sup>8</sup>, eta hortik atera dezakegun informazioarekin Iruñeko bilakaera ekonomikoaren lau epe ezberdinduko dugu, eta epe hauek erabiliko ditugu oraindik aurrera emakumezkoen enplegua eta estrategia familiarak aztertzeke orduan. Lehengo momentuari, XIX. mendearen bigarren herenari, industriaurreko hiria emango diogu izena, beti ere jakinik XIX. mendeari buruz ari garela. Bigarren epeak III. Gerrate Karlista eta Espainako Gerrate Zibilaren arteko urteetan irauten du. Hirugarrenak Francoren diktadura garaia izanen da, eta azkena, laugarrena, trantsizio demokratikoa izeneko. Bereizketa honek harreman haundia dauka estatu espainarreko bilakaera politikoarekin, eta, ikusiko dugunez, momentu batzuetan estuegi izaten da bilera soziala aztertzeke, baina uste dut neurri haundi batean bat egiten duela hiriaren aldaketa garrantzitsuenekin.

.....

8. Kuadroa osatzeko izan dugun zailtasunik haundiena zentsoetako sailkapen ezberdina izan da, urteen arabera. Horrexegaitik hainbat kasilek ez dute daturik ematen, hala ere, beharrezkoa izan denean "bestelakoak" izeneko izendapena erabiliz sailkapen iraunkorra lortu dugu ikertutako denbora osorako.



2. kuadroa  
biztanleria enplegadunen lanbideak

	1843	1887	1930	1960	1975	1996
I. nekazaritza/abeltzantza	15,4	8,8	3,1	1,9	1,4	0,8
I. meategi eta harrobiak	*	*	0,0	0,6	1,3	0,4
II. jornalariak	3,2	13,6	16,9	*	*	*
II. elikagaigintza	3,2	1,5	2,0	*	4,5	1,5
II. ohialgintza	16,4	8,6	7,4	*	3,9	0,7
II. zurgintza	*	*	*	*	3,1	1,8
II. papergintza	*	*	*	*	2,6	2,0
II. kimika	*	*	*	*	3,6	1,9
II. metalgintza	2,5	2,6	1	*	2,1	5,0
II. makinaria eta ekipo ondasunak	*	*	*	*	15,8	2,5
II. mat. elektr. eta elektronikoa	*	*	*	*	*	0,9
II. garraiotarako materialak	*	*	*	*	*	6,7
II. elektrizitatea eta ura	*	*	*	0,8	0,2	0,4
II. eraikuntza (*)	5,7	6,8	8,6	10,0	11,9	6,4
II. bestelakoak	1,9	3,8	2,8	30,5	0,3	0,1
III. merkataritza eta ostalaritza	7,7	7,3	8,2	14,1	12,5	18,8
III. ikuzleak	2,1	1,9	0,5	*	*	*
III. jabeak	2,1	2,0	2,6	*	*	*
III. etxeetan zerbitzariak	26,7	20,3	14,7	*	*	*
III. garraio eta komunikazioak	0,2	1,9	3,5	5,8	5,0	5,0
III. finantzak/asegu/entr/zerb.	*	*	*	*	5,4	13,5
III. administrazio publikoa	2,1	3,1	1,7	*	*	8,9
III. hezkuntza	0,6	0,9	1,8	*	*	8,5
III. osasuna	1,2	0,8	1,1	*	*	10,0
III. apaizgoa	2,6	6,3	8,1	*	*	*
III. bestelakoak	6,5	9,7	15,8	36,2	26,5	4,2

(\*) Zurgintza ere sartzen da 1930 arte

Iturria: errolda eta zentsoetako datuak

Lehenengo epea gerrate karlisten arteko urteetan topatzen dugu, eta hiriaren ekonomiak, sektoreen garrantziari dagokionean, antzekotasun haundia dauka feudalismo garatuaren mendeetan, hau da Aro Modernoan, izan zuenarekin. Industriaurreko hiriak zerbitzuetan oinarritutako ekonomia dauka, eta sektore honen bar-

nean gehiengoa etxeetako zerbitzariak, morroiek hain zuzen ere, osatzen dute, merkataritzak ere garrantzia izanik hirugarren sektorean. Honako hirian nekazal munduarekin lotura haundiak mantentzen dira, eta horren froga da lehenengo sektoreak duen garrantzia, %15aren inguruan. Bestalde, bigarren sektoreak biztanleria enplegadunaren heren bat suposatzen du, eta bere antolaketa, gremioak desegin berriak dauden momentu batean, oraindik tailer txikietan datza (Madoz, 1845). Ikusten denez, egin berriak diren zenbait erreformek ez dute, inolaz ere, hiriaren antolakuntza aldatu, arlo batean izan ezik, egin berria dagoen desamortizazio eklesiastikoa, hain zuzen ere. Honen ondorioz monastegi bat baino ez da gelditzen hirian, eta apaizgoaren garrantzi kuantitatiboa aurreko eta hurrengo urteetan baino txikiagoa da (Urdániz, 1994). Azken gerrate karlista arte hiriaren biztanlegoa etengabe ari da igotzen, etorkinak direla medio<sup>9</sup>, baina hazkunde honek ez du apurtzen, momentuz, hiriko egitura ekonomikoa.

Mendearen bukaeran, berriz, eta gerraren egoera latza pasaturik, aldaketa inportanteak aurkitzen ditugu, lehen aipatutako bigarren epean sartzearen seinalea emanez. Alde batetik, hazkundeak kolokan jartzen du hiriko egitura urbanistikoa, eta zabalguneeen beharrari buruzko eztabaida sortzen da; bestetik, etorkin asko kualifikatu gabeko lanetan ariko dira jornalari bezala azpiegitura lanetan, (San Cristobaleko eraikuntza militarrek, burdinbidea, edota zabalgunek), baina lan horien behin-behinekotasunak langabezira bultzatuko ditu haietariko asko denboraldi batzuetan. Bitartean zenbait lantegi ere agertzen dira (Loshuertos, 1991), baina, oraindik ez da eman hirian industrializazio osoa, eta erainkuntzaren atzetik, ohialgintza da bigarren sektorearen iharduera nagusia. Beste sektoreei dagokionean, azpimarratzekoak dira lehenengoaren beherakada eta hirugarrenean ematen diren aldaketak. Izan ere, azken honetan zerbitzarien portzentaia jeisten da, ikuzleena bezalaxe, eta garrantzia hartzen dute garraioek, lanbide liberalek, bestelakoek, eta apaizgoa ere, azken hau eliza eta estatu liberalaren arteko harremanen hobetzearen ondorioa.

Beraz, aldaketa haundiak dakartzan bigarren epe honetako ezaugarri nabarmena eraikuntza eta azpiegituretako garapena da, langilegoaren deskualifikazioa eta proletarizazioarekin batera. Horren froga dira 1887 eta 1930eko datuak, non erainkuntza eta jornalariak diren hazkunde gehien somatzen duten sektoreak. Europako leku gehienetan bezalaxe, industrializazioa baino lehen kapitalismoa ezagutzen dute Iruñeko biztanleek.

Epe hau gerra zibilarekin bukatzen bada ere, egia esan frankismoaren hasieran ez da asko aldatzen hiriaren egitura ekonomikoa, eta hirugarren momentu garrantzitsua frankismoaren bukaeran kokatu behar dugu, non Iruñea eta Nafarroako industrializazioa ematen den (Larrión, 1993, Loperena eta Lorente, 1993), Arabakoarekin batera, eta estatuko beste hiri askotan bezala. Hirugarren epe honetan bigarren sektorearen gorakada nabarmena ikus daiteke 1. eta 2. kuadroetan, batez ere

9. Jakina denez, inmigrazioa izan zen Aintzineko Erregimenean hirien hazkunde demografikoa ahalbideratzen zuen faktorea, hazkunde naturala negatiboa zelarik (De Vries, 1987). Iruñeko kasuan inmigrazioaren garrantzirako, ikusi García Sanz, (1981), eta Mendiola (1995)



1975.eko datuetan, non ohialgintzak ez du, inolaz ere, lehenengo nagusitasuna. Oraingoan, makinaria eta ekipo ondasunen ekoizpena da industria garrantzitsuena, eta eraikuntza, eligakai, meagintza eta kimikak portzentai altuak dituzte.

Azken epea trantsizio politikoan kokatu behar dugu, eta momentu honetako ezaugarririk garrantzitsuena zerbitzuen gorakada izango da, merkataritza eta ostalaritza, finantza, eta zerbitzu publikoetan.

Oso gaintek izan bada ere, Iruñeko ekonomiaren bilakaeraren epe nagusiak ikusi ahal izan ditugu, zerbitzuen garrantzia eta industrializazioaren atzerapena ardatzak izanik. Hau ezaguturik, pasatuko gara, beraz, emakumezkoen iharduera tasen bilakaera aztertzeraz.

## Industrializazio kapitalista eta emakumezkoen enpleguaren bilakaera

Industrializazio kapitalistak emakumezkoen egoera orokorra eta enpleguan izandako eragina historia ekonomiko eta sozialak azken urteotan ezagutu duten eztabaida emakorrenetakoaren iturria izan dira, hasieran soberan teorikoak ziren planteamenduetatik gero eta ugariagoak diren ikerketek emandako datuetan oinarritutako argudioei bidea emanez.

Gai honen iguruan mendearen hasieran argitaratu ziren Britaina Haundian bi ikerketa klasikoak, I. Pinchbeck eta A. Clarkenak, industrializazioak emakumezkoen dependentzia ekonomikoan izan zuen eragina azalduz. Ikerketa hauek, dena den, ia baztertuak izan ziren geroko historiografia eta soziologian, eta zenbait soziologo funtzionalistek emakumearen lanari buruzko teoria zabaldu zuten. Teoria honen arabera, gehien bat W. Goodek zabaldua, industrializazio kapitalistaren ondorioz emakumezkoek beren iharduera tradizionalak -etxea eta familiaren zainketa- alde batera utzi zuten, ekoizpenaren munduan sartzeko. Ikuspegi baikor hau jarraipena izan zuen zenbait historiagilengan, batez ere langileen bizitza mailaren inguruko eztabaida historiografikoan jarrera baikorra zutenengan, baina, hala ere, argudio bera, hau da, XIX. mendeko hasierako irundegietan edota meategietan emakumezkoek eta umeek egindako lanan oinarrituta, antzeko azalpena eman zuten beste historiagile batzuk.

Beranduago, berriz, historiografia feministak erreperatu egin zituzten neurri batean I. Pinchbeck eta A. Clarken ekarpenak, industrializazioarekin batera garatu zen emakume idealaren sorrera, hau da bere etxean lan merkatutik kanpo dagoena, azpimarratuz. Korrante honetan garrantzi haundikoa izan zen, zalantzarik gabe, Tilly eta Scotten liburua (1978); hauek industrializazioaren hasieran emakumezkoen iharduera ekonomikoa aurreko mendeetako nekazaritza eta protoindustrian zuten lanaren jarraipentzat jo zuten, XIX. mendearen bigarren erdialdian emakumezkoen enpleguaren beherakada izan zuela argudiatuz<sup>10</sup>, mende honetako biga-

10. Argudio hau geroxeago azalduko dugun familien estrategien inguruko eztabadarekin lotuta dago.

rrer erdialdean berriro ere igotzeko. Horrela, emakumezkoen enpleguaren bilakaerak “U” baten itxura izango luke, industrializazio aurreko maila altuetatik, XIX. mendeko beharakadaren ostean, berriro ere azken hamarkadetan maila altuak erre-kuperatzera. Scott eta Tillyren azalpenaren ekarpena ez zen, baina, horretan gelditu, eta gizarte batean sexu bakoitzari lan, betebeharrak edota eskubide ezberdinak egotzen dizkieten kontzepzio sozial, ekonomiko eta kulturalen garrantzia aldarrikatu zuten, generoaren kategoria erabiliz sexu bakoitzaren lan eta identitateak definitzen dituen giza sistema bezala, honek, sexu ezberdineko pertsonen arteko harremanetan ezezik, gizartearen antolamendu eta bilakaeraren oinarri nagusia izanik (Scott, 1990).

Horrez geroztik, ikerketa enpirikoak eta eztabaidari egindako ekarpenak ugarriak izan dira, eta askoz gehiago dakigu emakumezkoek izandako enpleguari buruz, Honeyman eta Goodman (1991) eta Hudson eta Leek (1990) egindako sintesi lan bikainetan irakur daiteken bezala. Abiapuntu bezala, iharduera tasen bilakaerari kasu egin behar diogu, honen bilakaerak aldaketa asko izkutatu eta lehen aipatutako azpiregistroaren arriskua<sup>11</sup> ohartzen bagara ere.

3. kuadroa  
Emakumezkoen Iharduera Tasak, 1800-1995.

	1787-15	1841-45	1881-7	1900	1930	1950	1980	1995
E.Espainar.			15,8	15,2	9,2		27	36
Frantzia		25*		33	37,1	30	52,5	
Brit. Haun.	46,4	41,5	32	32	34	35	58,5	
EE.BB.				20,6	24,8	25,8	51,5	

Iturria: EEBB: Goldin, 1986.

Britaina Haundia: Humphries, 1995. 1980:OCDEko datuak, Lan Indarraren Estatistikak, Casasek bildua (1987, 111).

Estatu Espainarra: Soto Carmona, 1984, 284. (11-70 urte bitarteko emakumeentzat). 1980 eta 1996. (García, 1997)

Frantzia: Scott eta Tilly: 1978, 1845erako, datua 1866koa da, 1900erako, 1896koa. 1980:OCDEko datuak, Lan Indarraren Estatistikak, Casasek bildua (1987, 111).

Horretarako erabilgarria zaigu 3. kuadroan agertzen den zenbait herrialde garrantzuen bilduma, eta honetatik bi ondorio atera dezakegu. Alde batetik, aipatzekoa da lurraldeen arteko ezberdintasuna, eta honek argi erakusten digu teoria orokorren arriskua; bestetik, hau jakinik, argi ere agertzen da estatu gehienetan gorakada haundia mende honetako bigarren erdialdian eman dela, 1930 eta 1980 bitartean<sup>12</sup>, estatu espainarrean atzerapena nabaria bada ere.

11. Estatu espainarraren kasuan oso nabaria da 1930 arte, eta zentzoetako datuek ez dute sinesgarritasun haundia ematen.

12. Azpigaratutako lurraldeetako datuek, berriz, ez dute gorakada hori isladatzen, haien emakumezkoen iharduera tasa orokorra (15 eta 64 urte bitartekoentzat) %50tik %49ra pasatzen baita 1950 eta 1980

Funtzezko galdera, hau da, emakumezkoen enpleguan industrializazioak izandako eragina aztertzea, dena den, erantzun gabe gelditzen da, izan ere lehenengo datu estatistikoak XIX. mendearen erdialdekoak baitira herrialde gehienetan, eta horietan ez da isladatzen industrializazioaurreko gizartearen egoera. Egia da estatu espainarraren kasuan industrializazio aurreko datuak daudela, baina honen kasuan datuen sinesgarritasun eskasak ez du balio izan bilakaera orokorra azaltzeko. Arazo hau gainditzeko ikerketa lokaletara jo behar dugu, gero aztertuko dugun bezala, baina hala ere, oso interesgarria da Britaina Haundiko bilakaera aztertzeko J. Humphriesek (1995) egindako saiakera. Ikerlari honi zor diogu azken bi mendeetako emakumezkoen iharduera tasen lehenengo etengabeko seriea, eta honetan hiru dira ezberdinu behar ditugun epeak. Hasteko, XVIII. mendearen bukaeratik 1850 arte, hau da, industrializazioaren lehenengo hamarkadetan, emakumezkoen enplegua egonkor mantentzen da, industriaurreko antzeko iharduera tasekin, eta XIX. mendeko bigarren erdialdean, beranduago azalduko dugun “soldata familiarren” ereduaren ezarpenarekin, behera egiten dute tasa horiek, 1950tik aurrera berriro ere igotzeko. Horrela, ikerlari honek bat egiten du ikerlari feministen ikuspegiarekin, eta “U” formaren ereduarekin.

Mundu garatuaren bilakaera ikusirik, badugu aukera Iruñeko bilakaera aztertzeko eta inguruarekiko estatuarekin harremanetan sartzeko, eta horretarako 4. kuadroan agertzen diren datuez baliatuko gara. Honetan emakumezkoen iharduera tasen hiru estimazio egin ditugu. Lehenengoan besterik gabe hartu ditugu zentsoetako datuak; bigarrenan, aldaketa bat egin dugu XIX. mendeko datuetan, lehen aipatu eta geroxeago zehaztuko dugunez bezala, jakina da emakumezkoek nekazaritzan zuten garrantzia, zentsoetan jasotzen ez dena, eta horrexegatik estimazio bat egin nahi izan dugu, nekazarien emazteak aktibotzat hartuz; hirugarrenean, okupazio tasa hartu dugu, hau da, biztanleria aktibotik langabeak kenduz. Kuadroaren arabera, azpimarratu behar dugun lehenengo ezaugarria emakumezkoen iharduera tasen egonkortasuna da, izan ere, tasa hauek %30aren inguruan murgiltzen dira XIX. mendeko erdialdetik 1975 arte, urte honetatik aurrera oso gorakada nabarmena izanik. Hala ere, bigarren estimazioan agerian gelditzen da XIX. mendean ematen den beherakada, eta, honen arabera, azken hamarkadetakoa gorakada bezain garrantzitsua da industrializazioan zehar ematen den beharada, lehen aipatutako U formaren ereduaren bezala. Are gehiago, hirugarren estimazioaren datuei jarraituz, argi ikus dezakegu gaur egun lanpostua duten emakumezkoen portzentaia XIX. mendeko erdialdean zutenena baino zertxobait bajuxeagoa dela.

.....

artean (Nush, 1991, 62). Hala ere, lurralde hauen heterogeneitatea zein emakumezkoen lana definitzeko eta erregistratzeko akats eta arbitrarietateek tasa hauen arazoetaz ohartarazten digute, mundu garatuarenak baino siniskaitzagoak izanik (Nush, 1991). Nekazal mundu eta ekonomia informalen inguruko ikerketek emakumezkoen ohiko presentzia isladatzen dute, zentso ofizialetan jasotako datuetatik oso goitik. Aipa daitezken adibideen artean, adierazgarria dira Nazio Batuen estimazioak, zeinen arabera Saharazpiko Afrikako emakumezkoen lana nekazaritzan zentso ofizilek jasotzen dutenaren bikoitza den, nekazal lan eskuaren %80a izanik (Nuss, 1991). Beraz, mundu azpigaratua ere ez dira betetzen teoria funtzionalistak, kapitalismoaren ezarpenarekin batera emakumezkoak lan ekoizletara sartzen direla diotenak.

**4. kuadroa**  
**Lan merkatuan iharduera tasak eta okupazio tasa. Iruñea. (14-65 urte)**

	1843	1860	1887	1910	1930	1940	1960	1975	1986	1996
osotara	51,6	51,3	53,3	54,9	53,5	53,8	56,3	54	59,1	
gizonezkoak	83,4	76,1	84	88,6	87,2	86	84,4	83,2	79,7	73,9
emakum.	29,6	32,5	30	32,1	27,8	24,1	31,4	26,8	39	47,9
emak (*)	37,4	39,7	35,2							
emak ok (**)									28	35,9

Iturria: zentsu eta erroldetako datuak.

(\*) familia burua diren nekazarien emazteak nekazari bezala sailkatuta

(\*\*) lanpostua duten emakumezkoak

Datuei zehaztasun gehiagorekin begiratzen badiegu, nabardurak antzeman ditzakegu egonkortasun honen barnean. Izan ere, emekumezkoen iharduera tasak behera egiten du nabarmenki zenbait momentutan. Hasteko, bigarren estimazioari jarraituz, ikusten dugu XIX. mendearen bukaeran, nekazaritzaren beherapenak eragina duela emakumezkoen tasetan, gero, 1910etik 1940 arte, eta azkenean 1960tik 1975 bitartean, gorako joera eman baino lehen. Europako estatuetakako datuekin konparatu ezkerreko, bi aspektu azpimarratzekoak dira; alde batetik, geroxeago ikusiko dugun bezala, Iruñeko iharduera tasa ez da ekonomikoki aurreratua zeuden beste tokietakoa baino bajuagoa mende honen erdialdea arte, egoera amankomun hori, berriz, momentu horretan apurtzen da, eta gerraondoko mendebaldeko European, estatu espainarra eta Iruñean baino lehen ematen da azken hamarkadetako gorakada garrantzitsua.

Gizonezkoen kasuan ere egonkortasuna da aipatu behar dugun lehenengoa, baina kasu honetan ere nabariak dira 1930 arte ematen den gorakada, eta 1975etik geroztiko beherakada.

**5 kuadroa**  
**Emakumezkoen portzentaiak merkatuan aktiboa den biztalerian, biztanleri enplegadunean, eta biztanleria osoan.**

	1843	1860	1887	1910	1930	1940	1960	1975	1986	1996
osotara	51,6	51,3	53,3	54,9	53,5	53,8	56,3	54	59,1	
biztan. akt.	33,7	36,6	32,7	34,7	28,7	23,4	29,67	25,7	34,3	40,5
bizt. akt. (*)	39,3	40,7	35,6							
bizt. okup (**)									30,9	37,2
biztan. osoa	56,1	55,2	55,2	57,1	54,5	52,2	52,5	51,7	53,1	52,4

Iturria: zentsu eta erroldetako datuak.

(\*) familia burua diren nekazarien emazteak nekazari bezala sailkatuta

(\*\*) lanpostua duten emakumezkoak

Datu orokorrekin jarraituz, merkatuan aktiboa den biztaliaren osaketak ere informazio garrantzitsua ematen digu emakumezkoek hiriko lan merkatuen zuten presentziari buruz, azken honetan iharduera tasa ezezik, beste faktore batek ere eragin handia baitu, hiriko biztanlegoan sexu bakoitzaren portzentaia, hain zuzen ere. Datu osagarri honi esker hobeki ulertzen da 4. kuadroaren informazioa. Honetan hiru etapa bereiz dezakegu; XX. mendearen hasiera arte lan merkatuan aktiboa den biztaliaren heren bat osatzen dute emakumezkoek, eta porzentai hori jeisten da XX. mendean zehar, berriro ere 1975etik aurrera igotzeko, heren bat berriro ere 1886an eta %40a 1996an. Lehen bezala, bigarren estimazioak datu hauei zerbait gehitzen dio, XIX. mendeko erdialdean ere biztanleria aktiboaren %40 ere emakumeak izanik. Beraz, berriro ere ikusten dugu gaur egun emakumezkoek biztanleria aktiboan osatzen duten portzentaia ez dela industriaurreko gizartean okupatzen zutena baino altuago.

Kuadro berean ikus daitekenez, agerian gelditzen da biztanlego osoan emakumezkoen presentziaren beherakada portzentai hauek azaltzeko. Izan ere, XIX. mendeko industriaurreko hiri gehienetan emakumezkoen portzentaia nahiko altua da bezala (de Vries, 1987), hortik aurrera, industrializazioarekin batera, behera egiteko. Iruñean beherakada hori XX. mendean zehar ematen da, eta emakumezkoak beti gehiengo badira ere, frankismoaren bukaerako industrializazio garaian izaten da emakumezkoen portzentai baxuena, 1975ean, hain zuzen ere. Arrazio honengatik iharduera tasek erakusten duten baino beherakada haundiago ematen da biztanlego aktiboaren portzentai femeninoetan, eta iharduera tasek gora joaten direnean ere, ikusten dugu emakumezkoen partehartzeak lan merkatuan gutxigatik gaintzen dituela 1843 eta 1860eko portzentaiak, eta lanpostua dutenen artean oraindik ez dela erreperatu XIX. mendearen erdialdean zuten %40a.

Emakumezkoek garrantzia handia izan dute Iruñeko lan merkatuaren osaketan azken bi mendeetan. Hala ere, partehartze horrek ez du harreman mekanikorik industrializazio prozesuarekin, eta honen eragina emakumezkoen enpleguaren bilakaeran fase ezberdinak ezagutu ditu. XIX. mendeko erdialdean ia ia Aintzineko Erregimeneko hirian emakumezkoen enpleguak hiriko lan eskuaren herena edo %40, suposatzen du, portzentai hau %30 eta %40 arteko iharduera tasa eta biztanlego osoan emakumezkoen gehiengoarekin, %55a inguruan, lortuz.

Errestaurazio garaian garapen kapitalistak bigarren sektorearen garrantzia handitzen du, batez ere eraikuntza eta azpiegituretan oinarrituz, eta garai honen bukaeran beherako joera erakusten du emakumezkoen portzentaiak biztanleria aktiboan; honekin batera, iharduera tasa eta emakumezkoen nagusitasuna biztanlego osoan ere joera bera dutelarik.

Gerra osteko egoera ez zen, inolaz ere, emakumezkoen enplegurako egokiena. Gerraren hasieratik emakumezkoen enplegua mugatzen duten ebazpenak ematen ditu gobernu fazistak<sup>13</sup>; frankismoaren bukaerako garapen industrialak, Iruñeko industrializazioa deitzen ahal dugunak, ez du aldatuko beherako joera hori, eta

.....  
13 Hauen laburpena egiten du García-Nietok (1993).

1960eko salbuespenaren ostean, argi gelditzen da lan merkatuaren maskulinizazioa, emakumezkoen iharduera tasa bajuekin eta emakumezkoen portzentaia jeitsiz biztanlego osoan.

Joera hau trantzisioko urteetan aldatuko da, izan ere zerbitzuen gorakadarekin batera areagotzen da emakumezkoen partehartzea lan merkatuan, herenetik gora berriro pasatuz.

Konklusio bezala, beraz, azpimarratu behar dugu garapen kapitalistak ez duela emakumezkoen enplegua bultzatu Iruñean; alderantziz, industrializazioaren aurrerapenak lan merkatuaren maskulinizazioa eragin zuen bere momentu inportanteenetan, Errestaurazio garaian eta frankismoaren bukaeran. Azken urteotan baino ez dira erreperatu XIX. mendeko erdialdeko iharduera tasak edota emakumezkoen portzentaia biztanleria aktiboan. Gainera, XIX. mendean nekazarien emazteak aktibotzat jo ezkerro, eta gaur egungo biztanleria enplegaduna hartu ezkerro, aktibo guztiak hartu beharrean, haundiagoak dira XIX. mendearen erdialko emakumezkoen iharduera tasa eta enplegatuen portzentaia 1996ekoak baino. Langabetuak ez zenbatzeak izkutatu egin du hauen lanerako gogoia, eta egia da hori oso esanguratsua dela, etxekoandarearen erudia apuntzearen adierazle baita, baina, bestalde, emakumezkoengan langabeziak duen eragin berezia lan merkatuan dagoen hauekiko bazterketaren ondorioa da, eta praktikan, mugatu egiten du enplegua eskuratzeko aukera.

Honekin ez dugu mespretxatu nahi, inolaz ere, azken urteotan lan merkatuan emakumezkoen presentziak izan duen gorakada, jakin baitadakigu gorakada hau aldaketa sakonen islada dela. Berriz, askotan “tradizionala” edo “modernizazio aurrekoa” izendatzen den gizartearen beste ikuspegi bat aldarrikatzea da gure helburua, hauetan normalki uste den baino askoz garrantzi gehiago baitzuen emakumezkoen presentziak ekonomi formalean (zer esanik ez informalean!). Honek modernizazioaren teorien arriskuaz ohartarazten digu, eta familien portaeran beste aspektu batzuetan bezala, ezberdintzen jakin behar dugu XIX. mendearen bukaeran eta XX. mendearen hasieran finkatu ziren ereduak, horietariko batzuk orain apurtzen ari direnak, eta industrializazio aurreko portaerak. (Anderson, 1994).

## Emakumezkoen garrantzia sektore ezberdinetan

Orain arte osotasun bat bezala azaldu dugu lan merkatuaren bilakaera, baina, honen ikerketan sakondu ezkerro, berehala ohartzen gara bere barneko bereizketaz. Argi dago gizon eta emakumezkoentzat lanbide, lan baldintza eta soldata ezberdinak topatzen ditugula denbora berean, eta honek lan merkatuaren segregazioa du izena. Artikulo honetan ez gara lan baldintza eta soldaten gaian sartuko, baina azertu nahi ditugu lanbideen arteko ezberdintasunak. Horretarako bi datu mota, haien artean osagarriak, erabiliko ditugu. Alde batetik aztertuko dugu zeintzuk diren enplegua dutenen emakumeen lanbide eta lan sektoreak, eta beste aldetik, zein den emakumezkoen portzentaia lanbide eta sektore horietan. Datu horiek lanbideka eta sektoreka antolatu ditugu, eta horretarako 6, 7, 8 eta 9. kuadroetaz baliatuko gara. Kuadroetan bi mendeetako datuak badaude ere, guk, azalpena erraztearren, epe ezberdinak banan banan aztertuko ditugu, Iruñeko datuak ekonomikoki antzekoak ziren beste hirietakoekin harremanetan jarritz.



**6 kuadroa**  
**emakume enplegadunen lanbideak sektoreka**

	1843(*)	1887(*)	1930	1960	1975	1996
I	22,4	15,3	0,6	0,3	0,9	0,4
II	10	13,2	18,8	24,2	25,8	10,8
III	67,6	71,5	80,7	75,5	73,3	88,8

Iturria: zentsu eta erroldetako datuak. (\*) Urte hauetan familia burua diren nekazarien emazteak nekazari bezala sailkatu daude

**7 kuadroa**  
**emakume enplegadunen lanbideak**

	1843(*)	1887(*)	1930	1960	1975	1996
I. nekazaritza/abeltzantza	22,4	15,3	0,6	0,2	0,6	0,4
I. meategi eta harrobiak	*	*	*	0,1	0,3	0,1
II. jornalariak	0,6	1,4	5,1	*	0,0	0,0
II. elikagaigintza	0,4	0,7	0,4	*	3,2	1,0
II. ohialgintza	8,2	10	11,2	*	8,9	1,5
II. zurgintza	*	*	*	*	0,9	0,5
II. papergintza	*	*	*	*	2,3	1,4
II. kimika	*	*	*	*	2,3	1,4
II. metalgintza	0,3	0,0	0	*	1,3	1,3
II. makinaria eta ekipo ondasunak	*	*	*	*	4,3	0,6
II. mat. elektr. eta elektronikoa	*	*	*	*	*	0,6
II. garraiotarako materialak	*	*	*	*	*	1,3
II. elektrizitatea eta ura	*	*	*	0,1	0,1	0,2
II. eraikuntza (**)	0,3	0,0	0,7	0,8	2,0	1,0
II. bestelakoak	0,3	1,1	1,3	23,3	0,4	0,1
III. merkataritza eta ostalaritza	6,7	8,4	3,7	11,9	21,0	22,9
III. ikuzleak	4,9	4,9	1,7	*	*	*
III. jabeak	1,9	2,7	0,4	*	*	*
III. etxeetan zerbitzariak	53,5	45,9	49,4	*	*	*
III. garraio eta komunikazioak	0,1	0,0	0,0	1,0	2,1	2,4
III. finantzak/asegu/entr/zerb.	0,0	0,0	0,0	*	4,2	13,8
III. administrazio publikoa	0,1	0,0	0,2	*	*	10,1
III. hezkuntza	0,0	1	4,6	*	*	13,8
III. osasuna	0,3	0,0	0,4	*	*	19,5
III. apaizgoa	0,0	6,7	17,3	*	*	*
III. bestelakoak	0,0	2	3,1	62,6	46,0	6,2

Iturria: zentsu eta erroldetako datuak. \* Urte hauetan familia burua diren nekazarien emazteak nekazari bezala sailkatu daude. (\*\*) Zurgintza ere sartzen da 1930 arte

**8 kuadroa**  
**emakumezkoen portzentaia sektore bakoitzean**

	1843(*)	1887(*)	1930	1960	1975	1996
I	39,5	41,3	5,2	3,9	8,4	13,0
II	12,9	13,7	13,9	17,3	14,1	13,4
III	55,1	50,6	39,9	39,9	38,7	48,0

Iturria: zentsu eta erroldetako datuak. (\*) Urte hauetan familia burua diren nekazarien emazteak nekazari bezala sailkatu daude

**9 kuadroa**  
**emakumezkoen portzentaia lanbide bakoitzean**

	1843(*)	1887(*)	1930	1960	1975	1996
I. nekazaritza/abeltzantza	39,5	41,3	5,2	3,4	11,0	17,3
I. meategi eta harrobiak	*	*	*	5,5	5,5	5,1
II. jornalariak	7,7	4,0	8,8	*	*	*
II. elikagaigintza	5,8	17,9	5,3	*	18,8	23,8
II. ohialgintza	21,1	44,4	43,3	*	59,7	75,1
II. zurgintza	*	*	*	*	7,2	10,5
II. papergintza	*	*	*	*	23,6	26,5
II. kimika	*	*	*	*	17,1	26,6
II. metalgintza	4,9	0,0	0	*	16,7	9,4
II. makinaria eta ekipo ondasunak	*	*	*	*	7,1	9,1
II. mat. elektr. eta elektronikoa	*	*	*	*	*	24,0
II. garraiotarako materialak	*	*	*	*	*	7,2
II. elektrizitatea eta ura	*	*	*	2,6	23,3	17,8
II. eraikuntza (**)	2,1	0,0	2,5	2,4	4,4	6,0
II. bestelakoak	6,3	11,3	13,2	22,6	38,5	20,5
III. merkataritza eta ostalaritza	37,0	44,4	12,8	25,0	43,7	45,3
III. ikuzleak	100,0	100,0	100,0	*	*	*
III. jabeak	38,2	50,0	4,0	*	*	*
III. etxeetan zerbitzariak	84,6	86,7	96,8	*	*	*
III. garraio eta komunikazioak	25,0	0,0	0,0	5,2	11,0	17,6
III. finantzak/asegu/entr/zerb.	*	*	*	*	20,6	38,3
III. administrazio publikoa	2,9	0,0	3,0	*	*	42,1
III. hezkuntza	0,0	41,2	71,4	*	*	60,7
III. osasuna	10,0	0,0	9,5	*	*	72,7
III. apaizgoa	0,0	41,0	61,4	*	*	*
III. bestelakoak	0,0	7,8	5,7	51,3	45,2	55,6

Iturria: zentsu eta erroldetako datuak. \* Urte hauetan familia burua diren nekazarien emazteak nekazari bezala sailkatu daude (\*\*). Zurgintza ere sartzen da 1930 arte

## XIX. mendeko erdialdea: hiri aurreindustriala

Arestian aipatu bezala, XIX. mendeko bigarren herenean jarri berriak dira praktikan kapitalismorako bidean funtsezkoak diren bi erreforma liberalak, gremioen desagertzea eta desamortizazioak. Hala ere, iharduera ekonomikoei dagokionean, Iruñea ez da asko aldatu Aintzineko Erregimenarekin konparatuta. Hasteko, konparatu nahiko nuke Iruñean topatzen dugun iharduera tasa honelako beste hirietan ematen denarekin.

Industriaurreko munduan asko dira emakumezkoek merkatuak egindakoen lanaren testimonioak, hirietan zein herrixketan eta hiriei dagokionean, zenbait adibide aipatu behar dugu. Londonen, 1700 inguruan, Earlek (1989), epaitegietan emakume lekukoaren testimonietan oinarrituta egindako ikerketaren arabera, emakumezkoen % 72k badute lanbide propioa; Bilboko kasuan ere (González Portila, 1996), oso iharduera tasa altua topatzen dugu 1825ean, %60, hain zuzen ere. Hauek bereziki altuak diren tasak izanik, bajuagoak ere topatzen ditugu industrializatu gabeko beste hirietan, horrela, Santiagon %35,1eko tasa zegoen 1752an (Rial García, 1993), eta Yorken, 1851ean, %33,4koa (Tilly eta Scott, 1978, 87).

Iharduera tasa hauek, industrializazio garaikoak baino altuagoak toki askotan, Bilbo eta Londoneko kasuan bereziki, merkatu laboralean emakumezkoen ohiko partehartzearen adierazleak dira; izan ere, Londoneko kasuan Earlek ez du topatzen garai Biktorianoan emakumei buruz egongo den ideia, hau da etxean gelditu behar dela senarraren soldataren zain. Parisen ere, Aintzineko Erregimenaren bukareran gremioen inguruan sortzen diren eztabaidetan emakumezkoen lanari buruzko ideiei ezberdinak plazaratzen dira (agintari eta emakume zein gizonen gremioetatik), eta inon ez da zalantzan jartzen emakumezkoen partehartzea artisautzan, are gehiago, lan emankorarekin lotuta dagoen feminitatearen ideiak agerian gelditzen dira. Bizkaiko hirietan ere Enríquezek, bere liburu zoragarrian (1994), zerbitzuetan eta ohialgintzan ezezik, eraikuntzan ere aurkitu ditu emakumezkoen presentziaren oso datu adierazgarriak. Bukatzeko, hor dago ere XVIII. mendeko herri matxinadetan emakume langileen presentzia (Thompson, 1995, 375-379).

Hala ere, honek ez esan nahi, inolaz ere, lan merkatuan ematen den presentzia hori gizonezkoen eskubide edo aukera berdinekin ematen denik, eta honen ondorioa lan merkatuaren segregazioa da. Emakumezkoek lan konkretu batzuetan kokatu dira, batez ere zerbitzuen arloan. Hau agerian gelditzen da 6. kuadroan, eta antzeko infomazioa da Santiago eta Londoni buruz Rial García eta Earlek eman dutena. Sektore honen barnean, 7. kuadroan ikus daitekeen bezala, etxeetako zerbitzariak dira gehienago, eta neurri txikiago batean merkataritzan aritzen zirenak eta ikuzleak topatzen ditugu. Sektore honek, ikus daitekeen bezala, enplegua duten emakumezkoen gehienago suposatzen du, eta hain da inportante, non Sarasuak (1994) Madrilera heltzen diren etorkinen integrazio tresna nagusitzat jotzen baitu. Jakina denez, langile hauen baldintzak eta soldatak oso eskasak ziren; Iruñeko kasurako, zerbitzari, dendari eta ikuzleen lan baldintzei buruzko informazio gehiago IPES elkarteak (1998) egindako lanean aurki daiteke, eta Josefina Guerendianen autografian ere (1996).

Sektore honetan topatzen dugu emakumezkoen portzentai altuena, 8. kuadroan ikus daitekeen bezala, baina honek ez du esan nahi segregaziorik gabeko sektorea denik. Esan bezala, emakume gehienak zerbitzari bezala aritzen dira, eta hau lanbide

femeninotzat har dezakegu, zalantzarik gabe. Hurrengo urteetan gehiago feminizatu-ko den sektore honetan egoera ez zen horren argia XVIII. mendean, lanbide honetako %61,3a baino ez baitziren emakumeak 1787an (Mikelarena, 1993). Ikuzleen lana ere emakumezkoentzat baino ez zen, eta merkataritza eta ostalaritza zen, 1843eko Iruñean gizon eta emakumezkoen partehartze berdintsua zuen lanbide bakarra.

Zerbitzuen ostean, nekazaritza dugu sektore garrantzitsuena, honen gainean zentsoek ematen duten informazioak arazoak ematen badizkigu ere. Izan ere, zentsoetan apenas ez dira agertzen emakume nekazariak, baina baditugu beste testigantzak hauen presentziaz sektore honetan. Zuzenena Iruñeko Udal Artxiboan dagoen argazki fondoa da Fondo horretan 1890 eta 1900eko nekazal lanetako argazki dexente agertzen dira, Iruñeko harresien bestaldean ateratakoak, eta bertan gizon zein emakumeak ikus daitezke eultziaren inguruko lanetan. Lan hauetan zuten partehartzea ahozko memoriaren bidez ere konproba dezakegu, eta horren froga de Zaraitzuko Espartzako Dionisia Garateren hitz hauek:

Emaztiek egiten ginuen lan yago, nik udan xiten zelarik gariak egitatzeko, nik egitatzeko nuen gizonek biño yago, izan nuen maiña anitz egitatzeko(...). Ah, pues, gari kura larrian eultziak, eta egiten ginuen eultzia, pues behiekin, bi behi xuntatu buztarriaz eta ala!, eultziala, gero faten gintzan bukatuz, bukatuz, ala!, bazterrialala!, ala!, erdiala, erdiala!, ta kala xardukitzen ginue. (...) bai, sardiaz haizatzen ginuen, eta garia palaz, agotza sardiaz ta garia palaz, zer moduak, e?, orduan, zer moduak! (...) (Dionisia Garate, Zaraitzuko Espartzako emakumea.)<sup>14</sup>

Hauek eta beste tokietako datuetan oinarrituta<sup>15</sup> egin dugu emakumezkoen lanaren iguruko bigarren estimazioa, nekazarien emazteak nekazaritzat hartzen, eta horrela ikusten ahal dugu garrantzi haundia zuela sektore honek emakumezkoen lanen artean.

Azkenik, aipatzekoa ere badira artisautzan aritzen diren emakumezkoak, biztanleria aktiboaren %10 hain zuzen ere. Hauetako gehienak ohialgintzan aritzen dira, baina saila da jakitea beren lan konkretua, haietariko gehienak jozkile bezala agertzen badira ere. Zer dira?, etxeetan lan egiten duten emakumeak? tailerretan aritzen direnak? Argi dagoena da sektore honetan emakumezkoen portzentaia oso baxua de industria mota guztietan, ohialgintzan izan ezik, eta honen barnean ere jozkile izatera mugaturik. Ikus dezakegunez, barnean ere oso segmentaturik dagoen lan merkaturia dago artisautzaren barnean, eta antzeko zerbaite gertatzen da ere ihardueta tasa altuagoak dituzten beste hirietan. Izan ere, Aro Modernoko gremio askotan oso arau estuak daude emakumezkoen lana galeraziz; honen ondorioz emakumezkoek kate-

14. Dionisia Garate Zaraitzuko Espartzako emakumeari mende hasierako bizimoduari buruz egindako elkarrizketa, E.D. de Ultzurrunek egina, *Euskaldunon Egunkariko* Nafarkaria gehigarrian, 1993ko apirilak 30.

15. Nafarroako nekazaritzan emakumezkoen presentzia neurtzeko aipatzekoa da Erdozainen lana (1997), eta Euskal Herrian ere, Arbaizak (1996) kalkulatu ditu Bizkaiko nekazal herri bateko iharduera tasak, %74,7, Abadiñon. Bestalde, Eulalia Abaituak mendearen hasieran egindako argazkietan ere askotan agertzen dira emakumeak nekazal lanetan (Abaitua, E., 1990).

goria eta soldata gutxiagoko lanetan dihardute, (Earle, 1989), edo hirietatik kanpo-ko herri protoindustrialetan<sup>16</sup>.

## Errestaurazioa eta II. Errepublika: industriaren hastapenak

Mendearen bukaeran, azken gerrate karlista bukaturik, eraldaketa garrantzitsuak ematen hasi ziren Iruñean, eta laister behinbehineko langile asko, jornalariak, topatzen ditugu, lehen esan bezala, eraikuntza lanetan aritzen dira. Momentu honetan lehenengo lantegiak agertzen dira hirian, burdinbide ezberdinak ezartzen dira, eta bi zabalgunek egiten dira, lehenengoa 1888an hasita, eta berehala txikia geldituko dena, eta bigarrena, askoz haundiagoa, 1920an hasitakoa<sup>17</sup>. Gizartearen egitura dexente aldatzen guzti honekin, baina oraindik ezin dugu, inolaz ere Iruñeko industrializazioa burutu denik esan. Horrexegatik lehen esan dugu epe hau ia ia 1950 arte luza daitekela, ez Errepublika garaian ezta 1940ko hamarkadan ere funtzezko aldaketak ematen ez direlako hiriko egitura ekonomikoan.

Honek ez du esan nahi, inolaz ere, aldaketarik ez dagoenentz. Funtsezkoa, zalantzarik gabe, Errepublikaren ezarpena eta geroko gerra izan ziren. Errepublika hain laburra izanik, zaila da jakitea ea aldaketarik suposatuko lukeen emakumezkoen enpleguaren bilakaeran. Ideologikoki jakin badakigu garai honetan aurrerapen haundia izan zutela emakumeen “domestizitate” eta “etxeoandretasuna” apurta nahi zuten mugimenduek, baina horren denbora laburrean ezinezkoa da beren eragina neurtzea<sup>18</sup>. Gerrararik, dena den, guztiz mozturik izan ziren honelako saio guztiak, eta Errestaurazioan zehar bultzatzen den emakume idealaren figura, etxean enplegurik gabe dagoena, indartu egiten da Francoren diktadurarekin, Europako beste erregimen fazistek egin zuten bezalaxe<sup>19</sup>. Beraz, lehen ikusi dugun bezala, garai honen emaitza emakumezkoen enpleguaren murrizketa izan zen, batez ere 1930 eta 1940eko datuak aztertu ezker.

Sektore eta lanbide bakoitzaren garrantzia aztertzean, 6. kuadroak adierazten digu momentu honetan ere hirugarren sektorean, zerbitzuetakoan, egiten zutela lan emakume gehienek, 1843ko baino portzentai alguagoarekin. Honen kontrako joera nekazal sektoreak du, izan ere asko jeisten da garai honen bukaerarako, eta bigarren sektoreak, berriz, igoera xumea antzematen du

16. Antzineko Erregimeneko emakumezkoek gremioetan zuten partehartzea eztabaidarako iturria izan da, eta hauen laburpena Pellegrin (1994) eta Honeyman eta Goodmanen, (1991) lanak dira. Herri protoindustrialetan oso altua da emakumezkoen partehartzea; Bizkaiko kasurako, Arbaiza (1996); Campo de Calatravarako, Sarasua, (1995), eta Europa osorako, Honeyman eta Goodman, (1991).

17. Iruñean garai honetan ematen den aldaketa ekonomiko eta urbanistikoari buruzko informazio gehiago Los Huertos, (1991), Urdaniz (1994), eta Orve Siviteren (1984) lanetan aurki daiteke.

18. Estatu mailan Nuñez Pérezek (1989) esaten du emakumeen enplegua murriztu egiten dela Errepublika garaian. Albaceteko kasuan, Oliverrek (1996) topatu ditu emakumeen lana murrizten eta baztertzeko duten arauak, batzutan sindikatuek onarturik, langabeziaren arazoaren aitzakiarekin.

19. II Errepublika eta Gerra Zibilean agertzen diren genero kontzeptio ezberdianak Nash (1989) eta Bussyk (1993) azaldu dituzte. Europako beste erregimen fazisten kasurako, ikusi Duby eta Perrot (1993).

Zerbitzuen kasuan, aipatzekoa etxeetako zerbitzariak oraindik direla langile ugarienak, zalantzarik gabe, portzentaian zertxobai jeisten badira ere. Bestalde, lanbide honen maskulinizazio prozesua ez da moztzen, 1930ean ia guztiak emakumezkoak dira. Ikuzleen kasuan ere beherakada nabarmena da, eta 1930ean apenas ez dugu honakorik topatzen. Hala ere, badira ere sektore honen barruan gora joaten diren lanbideak, eta hauen artean kasu ikusgarriena serorena da, elizak Errestaurazio gobernuekiko harreman onen ondorioz berregindako komentuetan bizi direnak. Ez horren ikusgarria, baina geroari begira esanguratsuago da hezkuntza arloko langileen gorakada. Gainera, hauen kasuan oso altua da emakumezkoen portzentaia (9. kuadroa). Azkenik, haurren lana zentsoetan jasotzen dena baino altuago ote zeneko zalantza oso logikoa da Guerendianen autobiografia irakurrita, honek behin baino gehiagotan aipatzen baitu, kasu honetan bezala:

Con sólo ocho años acarreaba el agua de puerta en puerta, pues todavía no existía el agua corriente. Mi abuelo pagaba por la educación de su hija, pero ella no iba a la escuela, pues además de acarrear el agua hacía de niñera de los tres hijos de su tía. (Guerendian, 1996, 17)

Bigarren sektorean ere aldaketak ikus daitezke. Alde batetik, esan behar da sektore honek garrantzia hartzen duela emakume enplegaduen artean, ea %20ra helduz. XIX mendearen erdialdean bezala, ohialgintza da azpisektore inportanteena, baina honen barnean aldaketa ba somatu dugu, orain hauetako asko eta asko ez dira jozkile bezala agertzen, zentsoen hitzetan “modista”, “sastra”, edota “alpargatera” bezala baizik, lanbide hauek gizonezkoekin konpartituz. Ez dakigu honek zerbaiten adierazlea denik, baina pentsa genezakeen lehengo bereizketa zorrotza nolabait apurtzen dela sektore honetan. Dena den, ditugun datu urriek beste aldaketa bat ere seinatzen digute, hau da, portzentualki gehiago direla tailer haundietan lan egiten dutenak emakumezkoen artean gizonezkoen artean baino, horren adibidea 1903. urtean bi ohial lantegitan dihaurduten 130 emakumeak izanik<sup>20</sup>. Bestalde, jurnaliariak diren emakumezkoak ere ugaritu dira, 1930ean ohialgintzaren portzentaia-aren erdiarekin. Sektore honekin bukatzeko, gogoratu behar dugu zentsoetan ez dela ageri etxeetan egindako lan industrialia, eta Josefina Guerendianek ematen dizkigu honi buruzko adibide batzuk:

Ella era lavandera, muy limpia y Luis carpintero. Además hacían almohadillas a diez céntimos para la gente que iba a los toros. (...) Sin salir de casa se dedicó a coser morrales y botones a las guerreras de los soldados de la guerra europea del 14. (Guerendian, 1996, 15-22)

Bigarren sektorearen gorakadak ez du, hala baina, emakumezkoen enplegua bultzatzen. Lehen ikusi dugu iharduera tasen beherakada, eta hau azaltzeko, zalantzarik gabe, industrializazio garaian Europa osoan indartzen diren genero kontzep-

.....  
<sup>20</sup> Iruñeko enpresarien erantzunak “Reformas Sociales”eko Batzordearen galdetegiarri, Iruñeko Udal Artxiboa. Honi buruzko informazio zehatzagoa, beste lan batean topa daiteke: Mendiola, 1998.



zio berriak aipatu behar dugu. Kontzepzio hauek familien estrategiekin oso loturik daude, eta horrexegatik gero azalduko ditugu zeharztapen haundiagorekin, baina, esan daiteke emakumearen inguruan rol ideala zabaltzen dela gizartean, hau da etxean bere familia eta etxea zaintzen gelditu behar den emakumearena. Hala ere, jakin beharko genuke zein puntu arte errotzen dira ideia horiek klase herrikoien artean, zeren eta Guerendianen autobiografian, adibidez, ez direla honen arrastro askorik Navarrieriako biztanleen artean.

Iruñean ere, antzeko testimonioak topatu ditugu, adibidez, ohialgintzari dago-kionean, oso adierazgarria da “Reformas Sociales”eko Batzorde Probintzialak diona:

Por desgracia en la capital y alguna otra población de alguna importancia es más común que las mujeres jóvenes y solteras salgan de las casas de los padres, no sólo a servir, caso en el cual viven ya con cierta sujeción, sino a ejercer ciertas industrias, como las de costureras, planchadoras, más que por necesidad, por el afán de vestir con cierto lujo. La reunión de ellas, las conversaciones que sostienen entre sí, las impresiones que se comunican, el que al entrar y salir aunque no sea más se ven con jóvenes, obreros, etc., la libertad en la que viven, no favorecen su moralidad y hacen que adquieran ciertos hábitos de independencia inconveniente para que el día de mañana se acomoden a vivir en el retiro del hogar doméstico y a ser buenas esposas y buenas madres de familia. (Reformas Sociales, 1985, V, 203).

Jakin beharko genuke zein neurrian zabaltzen diren ideia hauek gizartean zehar, baina Josefina Guerendianek azaltzen digu bere ama, ikuzlea, ez zela oso ongi moldatzen parrokiatik zetozen emakumeekin:

A mí las que me hacían el vacío eran las limosneras de la parroquia. A mi madre, como tenía agallas para sacarse un duro trabajando, nunca le hizo falta que fuesen los viernes las alcahuetas de la conferencia de hambre de la parroquia. Se enteraban de tu vida (...). (Guerendian, 1996, 38).

Hala ere, emakumeei buruzko ideia hauek ez zuten galerazi lehen aipatu dugun emakumezkoen presentzia zenbait lantegietan. Honek argi uzten digu genero baloreak ezezik, bestalko faktoreak ere hartu behar direla kontutan lan merkatuaren bereizketa azaltzeko. Konklusio honetara heldu da bestehainbeste ikerlari ohialgintzaren adibidea oinarritzat harturik; izan ere industrializazio garaian arlo honetako lanak giza definizio ezberdinak izan ditu, –emakumezkoentzat, gizonezkoentzat, umeentzat, europar jatorrizko etorkinentzat, magrebiar jatorrizko etorkinentzat,...– sektorean somatzen den lanekuaren beharren arabera (Green, 1996; Parr, 1988)<sup>21</sup>.

Teilagintzan, berriz, erabateko garrantzia izan omen zuten genero baloreak, hauetan oinarritua azaltzen baitu “Tejería Mecánica”ren zuzendariak lantegi honetan emakumezkoen ez egotea:

.....  
21. Aldez aurretik ere, XVI. mendean, Europako hiri askotan jenero erizpidetan oinarritutako redefinizio bat ematen zen artisautzan, Erdi Aroan femenino edo nahasitako izandako gremiotatik emakumezkoak kanporatuz (Honeyman y Goodman, 1991).

Por regla general no trabajan ni mujeres ni niñas en la Tejería Mecánica, aun cuando sería ventajoso á los accionistas por el menor jornal que ganarían y la facilidad de proporcionarlas en las épocas de escasez de brazos. La razón que se ha tenido para no admitirlas ha sido por los inconvenientes que resultan en trabajos que no son fijos ni separados la reunión de ambos sexos. (...). Si la sociedad se propusiese el que aprendieran mujeres de la localidad esos oficios, serían retribuídas con una diferencia cuando menos de un 25 por 100. (Reformas Sociales, 1985, V, 301).

Testimonioa oso baliogarria da, zeren eta argi uzten baitu entpresaren errentabilitatearen ginetik, epe laburrean neurtuta, bestelako kontsiderazio ideologikoak bazirela, gizon eta emakumezkoei dagozkien lanak arautzen duten kriterioak, hain zuzen ere. Era berean, sexuen arteko elkarlanak langileen disziplinizaziorako –entpresariaren zeregin garrantzitsuenetakoa, (Sierra, 1990)– arazo bat zela aitortzen du lantegiko zuzendariak.

Erizpide hauetan oinarrituta aritzeak, alta, ez da batere arraroa XIX. mendearen bigarren erdialdian eta honen hasieran. Europa osoan entpresariaren, sindikatuen eta agintariaren multzo handi batek konpartitzen ditu antzeko baloreak, eta guzti horiek azaltzen dute, bestelako faktore ekonomikoekin lotuta, entpresa berri askotan emakumezkoen laneskua ez erabiltzea (Jordan, 1989; de Groot, G. eta Schrover, M., 1995).

Konklusio bezala, esan beharra dago garai honetan aldaketa bikoitza soma deza-kegula, alde batetik, oro har hartuta, emakumezkoen enpleguaren murrizketa, batez ere, baina ez bakarrik, nekazal sektoreko garrantziaren galeragatik. Sektore nagusia zerbitzuak dira orain ere, lehen baino gehiago, bigarren sektorean aritzen direnen portzentaia igotzen. Kuadro orokor honen barnean badira ere geroari begira garrantzitsuak izango diren aldaketak: ohialgintza eta jornalariaren artean emakumezkoek lortzen duten gorakada eta zerbitzuen sektorean hezkuntzaren gorakadan emakumezkoen portzentai handia.

## Frankismoaren amaiera: Iruñeko industrializazioa

Jakina denez, 1950 eta batez ere 1960tik aurrera Iruñeko industrializazioak aurrerapen itzela ezagutzen du, eta honek eragin handia izango du emakumezkoen enpleguan. Izan ere, gerra ondoko hamarkadetan mendebaldeko Europa osoan ematen da emakumezkoen iharduera tasen gorakada, baina hau ez da Iruñean gertatzen, ezta estatu espainarreko toki gehienetan ere, honen ihardueta tasa estatuariaren batazbestekoa baino altuagoa bada ere. Antza denez, estatu osoan, eta Iruñean ere eman den garapen industrialak ez du isladarik izan emakumezkoen iharduera tasetan, eta, Iruñean jeitsiera antzeman dezakegu 1960 tasarekin konparatu ezkeror.

Sektore ezberdinen garrantziari dagokionez, momentu honetan ere zerbitzuenean daude enplegaturik lanpostua duten emakumeen hiru laurdenak, 1930ean baino zertxobait gutxiago, eta bestea sektore industrialean.

Urte honetako datuekin oso zaila da zerbitzuen barneko azpibanaketa egitea, langile gehienak “bestelako” multzoan sartzen baitira, non etxeetako zerbitza-

riak eta zerbitzu publikoetan dabilenak sartzen diren. Hala ere, pentsatzekoa da sektore honetan aldaketa haundiak eman direla 60 eta 1970etako hamarkadetan, osasun zerbitzuan, hezkuntzan edota administrazio publikoan, emakumezkoen garrantzia areagotuz. Dena den, sektorea bere osotasunean hartuta, ez dugu ikusten emakumezkoen portzentaiaren gorakada sektoreko langileen artean, merkataritza eta ostalaritzan izan ezik, XIX. mendeko portzentaietara bueltatuz.

Sektore industrialean ere antzeko zerbait topatzen dugu. Sektore honetako langileen artean emakumezkoen portzentaia jeisten da, baina azpisektore batzuetan emakumezkoen portzentaia, gutxiengoa osatuz, esanguratsua da (9. kuadroa), elektrizitate, papergintza, elikagaigintza, eta abar, beti ere %25etik behera, ohialgintzan izan ezik, azpisektore hau, berriz, gero eta femeninoago izanik. Dena den, momentu honetan sortzen diren zenbait lantegi haundien garrantzia aintzat hartuz, uste dut interesgarria litzatekeela ikerketa konkretuak egitea, lantegien produkzio sistema, teknologia, eta barne antolaketa emakumezkoen enpleguarekin erlazionatuz.

Horrela, zihuraski hobeki ulertuko genuke antzaz kontrakoak baina osagarriak diren bi joera nabariak. Alde batetik agerain gelditzen da industrializazio momentu honetan emakumezkoen enplegua murrizten dela, beste aldetik, baina, dibersifikazioaren zenbait azterna antzeman daiteke, hurrengo urteotan mantendu edo garatuko direnak, baina honek, noski, ez digu esan nahi lan merkaturian dagoen segmentazioa desagertzen denik.

Sektore industrialean ezezik, bi joera hauek dira, zihuraski, momentu honetako ezaugarriarik garrantzitsuenak. Zerbitzuen barneko datuen ezean ere, posible da esatea emakumezkoen enpleguaren dibersifikazio topatzen dugula momentu honetan, iharduera tasa orokorren egonkortasunarekin bat eginik. Azken honek agerian uzten digu, berriro ere, industrializazioaren aurrerapenak ez dakarrela, derrigorrez, emakumezkoen enpleguaren gorakada.

Iruñeko tasak Hego Euskal Herriko eta estatu espainarreko beste tokietako tasekin alderatu ezker, ondorio berara hel gaitezke. Izan ere, frankismoaren bukaeran, 1970an, emakumezkoen iharduera tasa altuena duen probintzia ez da, inolaz ere, industrializatuen artean dabilen bat, nekazatitzan oso oinarriturik dagoen bat baizaik, Lugo, hain zuzen ere, %51ekin (Solsona, 1993) eta honen atzean Pontevedra, %28,35. Hego Euskal Herriko herrialdeen artean Bizkaia da tasa bajuena duena, %19,33rekin, kasu honetan herrialdeen arteko ezberdintasunak oso altuak ez badira ere.

## Trantsizio garaia eta demokrazia parlamentarioa

Estatu espainarreko trantsizioa eta demokrazia parlamentariaren garapenaren garaian gorakada nabaria izan dute emakumezkoen iharduera tasek Hego Euskal Herrian eta estatu espainarrean. Izan ere, hauetan momentu honetan eman da Europako beste estatuetan gerraondoko hamarkadetan eman zen emakumezkoen iharduera tasen gorakada, estatu mailan %29tik %37ra pasatuz 1976 eta 1996 artean (García, 1997). Hego Euskal Herrian, alta, bilakaera ezberdina topatzen

dugu kostaldeko eta barnealdeko herrialdeen artean, Bizkaia eta Gipuzkoan iharduera tasa %40 ingurura igotzen baita 1997an, eta Araba eta Nafarroan, berriz, %46ra<sup>22</sup>; Iruñeko kasuan, arestian ikusi bezala, bere herrialderekin bat egiten du hiriburuak.

Datu hauek, zalantzarik gabe, joera aldaketa nabaria erakusten digute frankismo garaiko bilakaerarekin, baina aldaketa honi buruzko zenbait ñabardun garrantzitsu egin beharko genuke. Alde batetik, lortzen diren iharduera tasak ez dira XIX. mendeko tasak baino altuagoak, eta horrexegatik ez genuke orain ematen ari den lan merkaturatze hori guztiz berritatzat hartu behar. Bestetik, iharduera tasak aztertu beharrean okupazio tasak aztertu ezker, argi gelditzen zaigu gorakada hori askoz xumeagoa dela. Ildo honetan, garai honetako arazo sozialik garrantzitsuenetariko batekin egiten dugu topo, langabeziarekin, hain zuzen ere.

Lan bereizketaren ondorioz, langabeziaren gorakada emakumeengan izan du eragin berezia, 10. kuadroan ikusten den bezala, afera honetan Iruñeak Hego Euskal Herriko herrialde guztien eta estatu espainarraren joerarekin bat egiten duela iri. Izan ere, estatu osoan emakumeen langabezi tasak Europar Batasuneko altuenak dira, alde haundiarekin, %31, hain zuzen ere, batasuneko batazbestekoa %13 izanik. Honek agerian uzten digu emakumezkoen iharduera tasek izan duten gorakadaren konponente nagusia langabezia izan dela, eta horrela, gizartean eta emakume askorengan lan merkaturatze borontate indartsu hori langabeziarekin topo egin duela, benetan lanpostuak lortzeko aukerak murriztuz.

Honen froga adierazgarria estatuko datuak dira, non emakumezkoen enplegu tasa 1995ean %32 zen, 1976eko %27,5etik oso hurbil, honen igoera, hau da, lan postuak eskuratzeko aukerak isladatzen digun tasaren igoera, iharduera tasarena baino askoz txikiagoa izanik; arrazoiak, noski, langabezi tasaren gorakada itzela da, urte horien artean biztanleria aktiboaren %5etik %31ra pasatuz (García, 1997). Nafarroa osoan ere, %6,1etik %26,1era igotzen dira emakumeen langabezi tasak 1975 eta 1991 artean (Barandica eta Fernández, 1995).

Iruñeko datuetan zentratuz, 10. kuadroan argi gelditzen dira langabeziaren eragin ezberdina gizon eta emakumeengan, gizonezkoen langabezi tasa emakumeena baino askoz bajuago izanik. Kuadroak, bestalde, argi uzten digu iharduera tasetan ematen diren bilakaerak langabeziak baldintzatuta direla, enplegu tasen errealitate-tik urrun daudelarik. Gizonezkoen kasuan, argi dakusagu iharduera tasetan ematen den jeitsiera nabarmenagoa dela enplegua baino kontuan hartzen ez badugu, eta emakumezkoen kasuan, berriz, iharduera tasak baino gutxiago igotzen direla enplegu tasak, batez ere 1986 arteko epean.

22. EAEko datuak Emakundek argitaratuak dira (1997) eta Nafarrokoa 1996eko zentsotik.

**10. kuadroa**  
**enplegua eta langabezia Iruñea**

	1975	1986	1996
emakumeen langabezi tasa	5*	30,5	25,1
emakumeen enplegu tasa	25,5**	28	35,9
emakumeen iharduera tasa	26,8	39	47,9
gizonen langabezi tasa	4,1*	17,9	13,8
gizonen enplegu tasa	79,8**	66,7	64,1
gizonen iharduera tasa	83,2	79,7	73,9

Iturria: Zentso eta erroldetako datuak

\* Fernández eta Barandicak (1995) Iruñerriko emandakoa

\*\* Aurreko datuan oinarritua

Lanpostua duten emakumeengan zentratuko gara oraingoan, beren lan sektoreak aztertzeko, eta honetan estatuan antzematen den joera bera aurkitzen dugu, emakumezkoen enpleguaren terziarizazioa, edo zerbitzuen garrantziaren gorakada. Hau, alde batetik, hiriko ekonomiak duen bilakaerarekin erlazionatu behar dugu.

Izan ere, momentu honetan ematen da aspaldi terziarioa izan den hiriko ekonomikaren terziarizazio sakonagoa, langileen bi herenei lanpostua emanez, eta honen erantzule nagusiak merkataritza, administrazio publikoa eta finantza arloko enpresak izanik. Arlo hauetan, hain zuzen ere, konzentratzen de emakumeen enplegua, 7. kuadroan ikus daitekeen bezala, guzti horietan emakumezkoen partehartzea %40tik gorakoa izanik, eta hezkuntza eta osasunean are altuago, %60tik gorakoa. Bestalde, kuadroan ikusten ez bada ere, pentsa dezakegu azpisektore hauetan ematen den gorakadarekin batera kualifikazio altuagoko postuetan ere areagotu egingo dela emakumezkoen presentzia.

Bigarren sektoreari dagokionez, honetan diharduten emakumeen portzentaia asko murrizten da, ez sektore honetan emakume gutxiago aritzen direlako, lanpostua lortzen dutenak terziarioan sartzan direlako baizik. Horrela, emakumeen %10ak baino ez lu lanik eginten sektore industrialean, ohialgintzan, papergintzan, kimikan, metalgintzan eta garraiorako materialen ekoizpenean. Hauxe dugu, beraz, beste aldaketa bat, zeren eta lan industrialean aurreko urteetan baino aniztasun handiago topatzen dugu, ohialgintzaren nagusitasuna bukatzen delarik. Dena den, bestalde, aldi berean ikus dezakegu azpisektore hau feminizatu egin dela neurri handi batean (9. kuadroa).

Bi mendeetatik errepasso hau egin ondoren, badira lan merkatuaren bereizketari buruz eta emakumeen enpleguei buruz azpimarratu beharreko ezaugarri batzuk. Alde batetik, ikusten dugu azken bi mendeetan lan merkatua bereizturik agertzen zaigula, gizon eta emakumeentzat aukera, eskubide eta betebeharrak ezberdinak markatuz, honen adibidea izanik emakumeen enpleguan zerbitzuen sektoreak duen nagusitasuna. Nagusitasun hau iraunkorra izan da bi mendeotan, baina bi momentutan areagotu egin da, alde batetik, nekazaritzaren beherakada-

rekin batera Errestaurazioaren bukaeran, eta bestetik, azken hogeitun urteotan. Garrantzi baxuago izan du, bestalde, XIX. mendeko erdialdean, non emakumeen laurden bat nekazaritzan aritzen zen, eta frankismoaren bukaeran. Sektore honetan diharduten langileen artean emakumeak erdia izan dira bai XIX. mendean hala nola gaur egun, baina 1930 eta 1975 artean beren partehartzea %40ra jeitsi zen. Sektore industrialean, berriz, %14ren inguruan murgildu da emakumeen presentzia.

Sektoreen banaketari baino begiratzen ez badiogu, pentsa genezake lan berizketa aldaezina mantendu dela denboran zehar, eta orain XIX. mendeko egoera berean geundekela, baina sektoreen barneko egitura aintzat hartuz ikus dezakegu segmentazio horren barnean dibersifikazio bat eman dela, batez ere zerbitzuen arloan, zerbitzu domestikoa bere nagusitasuna galduz, eta industrian ere bai, ohialgintzarekin batera beste aspisektoreetan parte hartuz.

## Estrategia familiarrak

Historia sozialak eta demografia historikoak garatu dituzten kontzeptuen artean estrategia familiarrena emankorrenetakoa dugu zalantzarik gabe, eta eragin haundiakoa industrializazioari lotuta dauden zenbait eztabaida historiografikoetan, hala nola langileen bizitza balditzari buruzkoan, emakumeen egoerari buruzkoan, eta abar. Izan ere, pertsonen maila eta egoera ekonomikoa beren familiarenari lotuta egon dira historian zehar, ez bere familia biologiko guztiari, berarekin bizi direnekoa baizik. Azken batean, familien barnean erabakitzen da familiakide bakoitzaren funtzio, betebeharrak eta eskubideak, barneko jerarkiek eta inguru sozio-ekonomikoen eraginda (Anderson, 1988, 77-78). Horrexegatik, emakumezkoen enpleguaren azterketa, familien estrategien azterketaren barruan kokatu behar dugu, marko honetan hartzen baitira erabaki asko.

Familia osoa esan beharrean, elkarrekin bizi direnak esan dugu, eta horrexegatik, estrategia familiarren aldaketak aztertu baino lehen, etxearen inguruan ematen den funtsezko aldaketa aztertu behar dugu. Etxea aldi berean bizitoki eta lantoki zuten industriaurreko biztanleek, merkatariak, nekazariak, artisauak edota arrantzaileak izanda, eta bertan egiten zituzten beren lanbideen betebeharrak asko. Batasun hori industrializazioarekin apurtzen da neurri haundi batean, izan ere, lana lantegietara pasatzen da kasu askotan, eta faktore ekonomikoek zein garaiko agintariak bultzatzen dute etxearen inguruan ematen den aldaketa. Honetan, ahal izan ezker<sup>23</sup>, ez dira egingo dirua lortzeko iharduerak, eta bertan burutuko diren betebeharrak birsorkaritzat joko dira, eta ez ekonomiko edo ekoizletzat. Beraz, etxea esparru pri-

.....  
23. Hala ere, inportantea da "putting out system" delakoaren jarraipena, non enpresariak emakumeen laneskuz baliatzen ziren merkatuaren beharren arabera. Sistema honetan lantegietatik etxeetara banatu zuten lana entpresari askok, bertan emakumezkoek zenbait lan egiteko. Etxeetan langile ezkongabeen ostatu ematea ere izan da familia eta emakume askoren estrategia behar izan duten momentuetan (Pérez Fuentes, 1993)



batua bilakatzen da, merkatutik zein bizitza sozialatik kanpo, berezko betebeharrekin. Betebehar horiek femeninotzat joko dira, eta horrela sortuko dira lan horiei dagozkien izendapen ofizialak, “labores propias de su sexo”, “labores del hogar”, edota “ama de casa”, estatu espainoleko zentsoetan.

Etxearen bilakaera honekin batera, familien estrategia ekonomikoek ere aldaketa garrantzitsuak izango dituzte industrializazio garaian. Estrategia hauen bilakaera azaltzeko klasiko bihurtu da Scott eta L. Tillyk (1978) egindakoa ikerketa. Bertan proposatutako ereduaren arabera, hiru familia estrategia bereiz ditzakegu industrializazioaren inguruan. Lehenengoa “ekonomia familiarra” (family economy) litzateke, industriaurreko garaietako, non familiaren kide guztiek batera egiten zuten lan etxearen unitatearen barnean. Industrializazioaren etorrerarekin familiako kide gehienek ere hartuko dute parte dirua lortzeko burutzen diren estrategietan, baina kasu honetan ez guztiak batera, bakoitzak bere soldata kanpotik etxera ekarriz baizik, “soldata ezberdinez osatutako ekonomia familiarrean” (family wage economy). XIX. mendearen bigarren erdialdian ezartzen den eredu ideala, berriz, oso bestelakoa da, eta bidezkoztat joko da familiaren ekonomia soldata batekin funtzionatzea, “soldata familiarra” rekin, (family wage), familia buruarena, (male breadwinner) hain zuzen ere; estrategia honek “familia kontsumitzaileen ekonomia” (family consumer economy) du izena, eta bertan senarrak baino ez du soldatarik lortzen, semealabak eskolan eta emaztea etxean gelditzen diren bitartean. Beranduago, batez ere II Gerrate Mundialetik aurrera, beste aldaketa bat ezagutuko da, ezkonduetako emakumeen lan merkatuan parte hartze haundiagorekin, eta familia gehienek diru sarrerak senar eta emazteen lanpostuetatik etorritik.

Eskema hau oso baliogarria izan zen bere momentuan, gai honen inguruko ikerketak sistematizatzeko, baina geroko ikerketek bere limitazioak erakutsi dituzte. Beharbada inportanteena Wallek (1990) egindakoa da, beharrezkoa ikusi baitzuen beste estrategia bat definitzea, “ekonomia familiar egokitua” delakoa, kapitalismo-rako bidean familia asko erabili zuten estrategia izendatzeko, non etxean egindako lana eta etxetik kanpoko soldatak konbinatzen diren<sup>24</sup>.

Hala ere, Tilly eta Scotten eredia oso baliogarria izan zen bere denboran ikerketa askoren abiapuntu bezala, eta, bestalde, “soldata familiarren” ideia oso presente egongo delako XIX. eta XX. mendeen errealitate sozialean. Senarraren soldata familia osoa mantendu behar duela eta emakumezkoaren berezko tokia etxea dela defenditzen zuten ideiek eragin zuzena izango dute bai lan merkatuaren osaketan, hala nola sindikatuen politikan, ugazaben praktika paternalistetan, estatuen giza

24. Ildo beretik jarraituz, Knotterek (1994) “ekonomia familiarren” kontzeptua gaitzesten du Europa Modernorako, lan merkatuan parte hartzeari ematen dion garrantzi gutxiagatik. Kapitalismo industrialean murgilduta ere, Scott eta Tillyren ereduak kritikak jaso ditu, langile klasearen barneko aniztasuna izkututzen duelako (Meyering, 1990), eta batez ere batzuek zalantzan jartzen dituztelako “soldata familiarren” errealitatea, soldata bajuak zirela eta, eta balore berrien praktika langileen artean. Augustek (1994) Londreseko hiru auzo pobreen familia estrategiak aztertu ditu, eta bertan emakume ezkonduen enplegu iraunkorra topatzen du. Beraz, autore honen arabera langilegoaren zati haundi batean ez dira errotzen emakumearen domestizitatearen ideiak.

politikan edota familien estrategia ekonomikoetan. Joera edo ideal honen zabalera-  
 ren arrazoi nagusia zein den luze eztabaidatu dute historialariek, eta polemika hau  
 oso ongi laburbildu du Creightonek (1996). Batzuek garrantzi haundia eman diote  
 klase guztien gizonen artean agertzen diren balore eta interes patriarkalei; politika-  
 ri, enpresari, eta elizgizonekin batera langileen sindikatuek ere estrategia bazter-  
 tzaileak burutzen baitituzte emakumezkoak lan merkatuetatik ateratzeko (Har-  
 tman, 1976; Scott, 1989; Sierra, 1990; Martínez Veiga, 1995). Beste batzuek, berriz,  
 soldata familiarraren ideia klase herrikoien mekanismo defensibotzat jo dute, mer-  
 katuen legearen aurrean gainbizitzeko tresna gisa (Perrot, 1990; Humphries, 1984).  
 Beste aldetik, lan merkatuaren eskaria eta eskaintzaren arteko harremana, entrepren-  
 sen barneko egitura edota enpresariaren interesak ere azpimarratuak izan dira faktore  
 eragile bezala (Creighton, 1996; Jordan, 1989; ...).

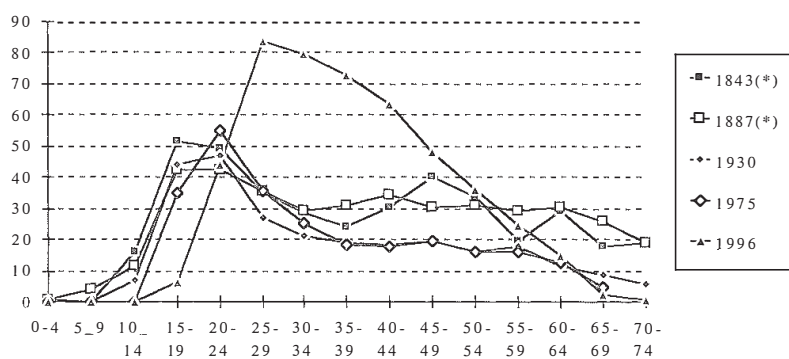
Edozein kasutan, soldata familiarraren ideia funtsezkoa izango da lan merkatua-  
 ren eraketan, bertan klase eta genero interesak era konplexu batean biltzen direla-  
 rik (Rose, 1988). Lan merkatua segmentaturik agertuko zaigu, emakumeek soldata  
 bajuxeago eta eskubide gutxiago izango dute, enpresariaren interesen arabera erabil  
 daitekeen erreserbako armata osatuz.

Ikusten denez, debate teorikoa nahiko konplexua da, eta bere barnean kokatu  
 behar dugu artikulo honen zati hau. Lehendabiziz aztertuko dugu langileen adina  
 eta estatu zibila, eta beranduago emakumezkoen enpleguaren bilakaera eta ugakor-  
 tasunaren arteko eraginetan sakontzeko, Iruñeko familien portaera lehen aipatuta-  
 ko erduetan zein neurrian sar daitezkeen erantzuteko.

### Adina eta estatu zibila

Adina eta estatu zibila ditugu helburu honetan sakontzeko lehenengo datuak, eta  
 hortik abiatuta, sailatuko gara emakume eta familien strategiak hobeki ezagutzen

1. grafikoa: emakumezkoen iharduera tasa adinaren arabera



Iturria: zentsu eta erroldetako datuak.

(\*) familia burua diren nekazarien emazteak nekazari bezala sailkatuta

Gizon eta emakumezkoen ziklo laborala aztertzean oso nabaria da bien arteko  
 ezberdintasun nagusia, gizonezkoak gaztarotik zahartzaro arte dabilta merkatu labora-

lean, eta emakumezkoen kasuan, berriz, bizitzaren garai konkretu batzuetara mugatzen da lan merkauan izandako presentzia emakume askoren kasuan. Denbora pasatu ahala, dena den, inportanteak izan dira emakumezkoen bizitza laboralean eman diren aldaketak. Egia esan, gizonezkoen kasuan ere soma dezakegu aldaketaren bat, baina hauen kasuan egonkortasuna da denboran zehar nabarmendu behar duguna.

Emakumezkoen ziklo laborala hiriaren bilakararen epeen barnean kokatzea ez da ariketa mekanikoa, eta ezin dugu esan epe bakoitzari ziklo bat dagokionik, haien arteko mugak ez baitira guztiz zehatzak. Hala ere, uste dut erlazio haundia dagoela industrializazio kapitalistaren epeak eta emakumezkoen ziklo laboralen artean.

Alde batetik, XIX. mendeko egoera dugu, oso antzekoa 1843 eta 1887rako; beste bat hiriaren industrializazioaren hasiera, XX. mendeko hasiera, 1930eko bilakaeran ikus daitekena, eta momentu gorena, 1975ean; eta hirugarrena, gauregunekoa. Aipatzekoa da epe guztietan emakumezkoen bizitza laborala beren gartzaroan konzentratzen dela, 15 eta 30 urteren artean, 1996eko salbuespenarekin. XIX. mendean, adin honetan kokatzen dira iharduera tasa altuenak, eta hortik aurrera tasa %30aren inguruan kokatzen da 60 urtek izan arte, adin honetatik aurrera %20an gelditzeko. Hala ere, 1843an gorabehara gehiago daude 1887an baino, eta 45-49eko adinarekin %40ra igotzen da berriro. Ez da erreza gorakada hau azaltzea, baina are nabarmenago bat ikus daiteke 1860ko datuetan (Mendiola, 1998), non gerrate karlistek eta 1855eko kolera epidemiak alargunen portzentaia haunditu zuten<sup>25</sup>.

Industrializazio kapitalista aurrera joan ahala aldaketa garrantzitsu bat ikusten dugu, eta horretan bat egiten dute 1930 eta 1975eko datuek. Izan ere, tasa altuene-tako adinak ez dira aldatzen, baina 30 urtetik aurrera iharduera tasa %20aren inguruan murgiltzen da, aurreko mendean baino bajuago, eta honek argi erakusten digu emakume helduen enpleguaren beherakada gizarte industrializatuan. Antzeko ondoriora heldu ginen aurreko beste lan batean (Mendiola, 1998), Iruñeko Udal Art-xiboan emakumeen lanei buruz agertzen diren argazkiez ere baliaturik, baina orduan 1930ean gelditzen zen ikerketa, eta aldaketa ez zen horren nabaria agertzen XIX. mendeko datuetan ez zegoelako egina nekazarien emazteen aldaketa. Nere ustez hemen aurkeztutako datuek hobeki isladatzen dute gizarte industrialak suposatutako aldaketa, Bilboko kasuan ere argi ikusten dena (Pérez-Fuentes, 1998), edota Bizkaiko herri nekazal eta protoindustrialetako adinaren araberrako tasak aztertu ezker (Arbaiza, 1996). Hala ere, ezin dugu epe hau uniformetzat jo, iharduera tasan arestian ikusitako bilakaeragatik ezezik<sup>26</sup>, 1930 eta 1975 artean agerian gelditzen den beste aldaketagatik ere. Azken urte honetan lan merkatuan sartzeko adina dexente berandutu da aurreko urteekin konparatua, 10 eta 20 urtetako tartek era-kusten digun bezala, eta 1975ean, lehenengo aldiz, askoz bajuagoak dira 15-19 urte-tako tasak 20-24koak baino, urteko gorena, hain zuzen ere. Hau gizarte industrial

25. 1860ko Durangon antzeko zerbait topatu du Arbaizak (1996).

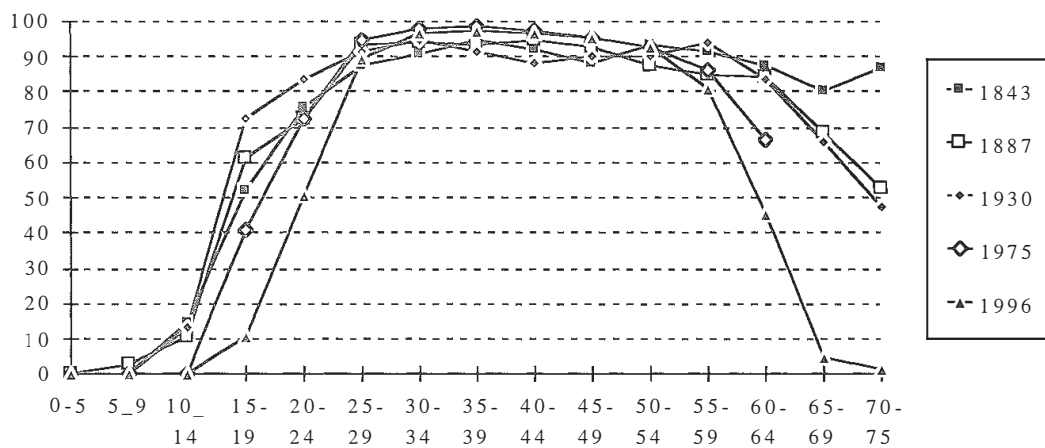
26. 1950 eta 1960etako zentsuetan ez da agertzen biztanleria aktiboaren egoera zibila adinaren arabera.

guztietan gertatzen den bezala da, eta eragina izango du gero aztertuko dugun ugalkortasunaren jeitsieran.

Ikus bezala, joera hori areagotu egin da azken 20 urteotan, eta 1996an tasa gorena disparatu egiten da %80ra helduz, aldaketa ezberdinen islada izanik, alde batetik, berriro ere berandutzen da lanean sartzeko adina, eta beste batetik, gizonezkoen tasen oso hurbil gelditzen delako, lehenengo aldiz ere adin honetan. Hemendik aurrera, jeisten badoa ere, lehenengo urtetako tasen gaintik mantentzen da 50etako adinera heldu arte, eta hemendik aurrera beherako joera ez da etetzen, 55 urtetatik aurrera gizarte aurreindustrialetan baino tasa bajuago topatzen dugularik.

Gizonezkoen kasuan, lehen esan bezala, askoz gutxiago dira aldaketak, eta aipatuko ditugun biak emakumezkoen kasuan ere ematen dira, eta, beraz, familia gehienei dagozkiela pentsa dezakegu. Lehenengoa lan merkatuan sartzearen berandutze prozesua da, 1975ean zertxobai ikusten da, eta gaur egun oso nabarmena da iadanik. Alde honetan, esan beharra dago 1930 arte kontrako prozesua ematen dela neurri txiki batean gizonezkoen artean, urte horretan 15 eta 24 urte arteko iharduera tasak XIX. mendekoak baino zertxobait altuagoak izanik. Nere ustez, honen azalpena izan daiteke XIX. mendean, zenbait tailer edo negozio familiarretan batzutan ez zela agertzen seme-alaben lanbidea, lehen azaldutako “ekonomia familiarren” logikaren barnean baitaude. 1930ean, berriz, proletarizazio prozesua aurreraturik eta negozio edo tailer familiar batzuk deseginik, haunditzen da soldatapeko lana, eta hori errezago jasotzen da erroldetan bestea baino. Beraz, “ekonomia familiar egokituaren” indartzearen aurrean egon gitezken 1930an, beranduxeago aztertuko ditugun beste datuek pentsaraziko diguten bezala.

2. grafikoa: gizonezkoen iharduera tasa adinaren arabera

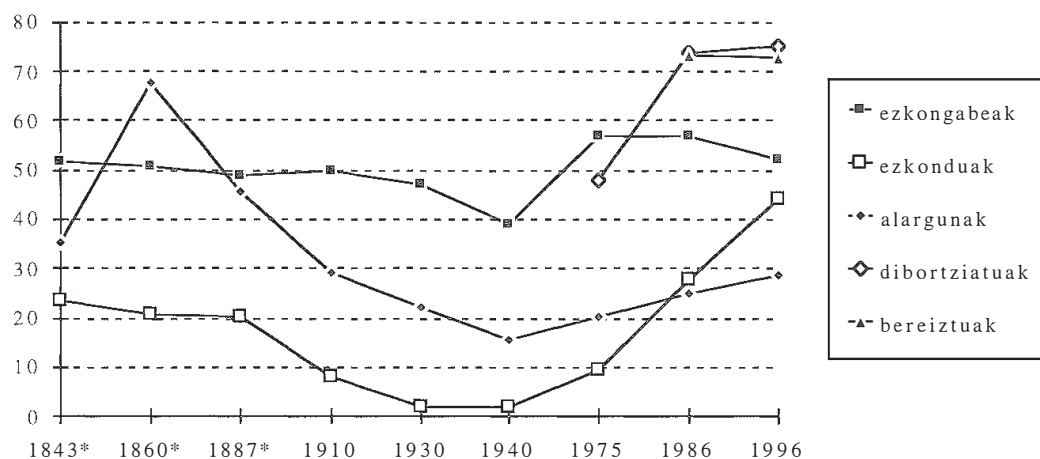


Iturria: zentsu eta erroldetako datuak.

Bigarren aldaketa 1975ean ere antzematen hasten da, zahartzaroaren iharduera tasen beherakada, eta oso nabarmena da 1996eko datuekin. Bi aldaketa hauek argi uzten digute bizitza laborala dexente murriztu egin dela XX. mendean, industrializazioaren momentu gorenetan hasi zen prozesua gaur egun ere jarraituz<sup>27</sup>.

Adinaren araberako azterketa honek informazio garrantzitsua eman digu emakumezko eta familien bizitza laboralari buruz, baina estrategia familiarak hobeki ulertzeko ezinbestekoa dugu egoera zibila ere aztertzea, lehen esan bezala, pertsonen erabaki hauek familien estrategia horien barnean kokatu behar baitira.

3. grafikoa: emakumezkoen iharduera tasak e. zibilaren arabera



Iturria: zentsu eta erroldetako datuak.

(\*) familia burua diren nekazarien emazteak nekazari bezala sailkatuta

Emakumezkoen iharduera tasak, 3. grafikoan ikus daitekeen bezala, dexente aldatzen dira, denboran zehar ezezik, egoera zibilaren arabera. Ikuspegi orokorrarekin hasiz, esan behar dugu ezkongabeak izan direla, azken 150 urteetan, iharduera tasa altuenak eduki duten emakumezkoak, beti ere, 1940an ezezik, %50ren inguruan edo, azken 20 urteotan, %60ra hurbilduz. Ezkongabeen ondoren alargunak dira tasa altuenak dutenak, eta ezkonduak, azken 10 urteotan ezezik, iharduera tasa bajaran izan dute. Gero komentatuko dugun bezala, bereiztuak eta dibortziatuak dira, azken urteotan tasa altuenak dutenak. Denboran zeharreko azterketan sartuz, uste dut bilakaera hau erlazonaturik dagoela, neurri handi batean, adinaren arabe-

27 Gure gizartean jubilazioaren inguruan dagoen eztabaida, zer esanik ez, zerikusit haundia dauka prozesu honekin.

rako portaerarekin, eta lehen aipatutako epeei nabarduraren bat egin behar badiegu ere, neurri haundi batean erabilgarriak izango zaizkigu.

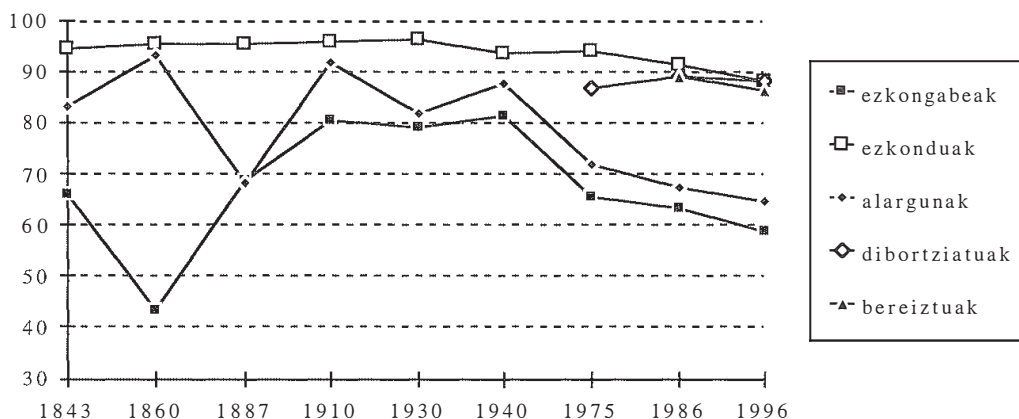
Aurreko mendean homogeneousitate bat ikusten dugu egoera zibil guztietan. Izan ere, ezkonduak %20an murgiltzen dira, ezkongabeak %50n eta alargunak, 1860eko salbuespenarekin, %40aren hurbil, baina hau aldatzen joango da XX. mendearen hasieran ezkondu eta alargunen kasuan, bere puntu bajaran 1940an jo arte, non ezkongabeen tasak ere behera egiten du, gerra ondoko koiunturak eta erregimena fazistaren ofensiba ideologikoak bultzaturik.

Diktaduran zehar, ikusi dugun bezala, emakumezkoen iharduera tasa ez da asko igotzen, baina egonkortasun honen barnean ezkonbageen tasak bere momentu altuena lortzen du 1975ean, eta ezkonduenak %10era bueltatzen da, 1910eko mailara. Ezkongabeen tasaren gorakadak ez du pentsa genezakeen neurrian igoarazten tasa orokorra, baina hau, ikusiko dugun bezala, nupzialitatearen gorakadari esker ulertu ahal izango dugu.

Azken hogeitorteko iharduera orokorraren tasaren igoera ulertzeko ere balio-garria zaigu 3. grafikoa, honetan argi ikusten baita gorakada hori emakume ezkonduen portaeran oinarritzen dela, 1986ean %25eko muga historikoa gaindituz eta 1996ean %40ra helduz. Honi gehitu behar diogu emakume dibortziatu eta bereiztuen tasa altuak.

Gizonezkoen kasuan, lehen bezala, portaera askoz uniforme da denboran zehar, eta tasak altuagoak dira egoera zibil guztietan. Hala ere, ba dago komentario berezia merezi duen bilakaera bat, ezkongabeena, hain zuzen ere. Kasu honetan 1860eko datuen oztopoa dugu, baina uste dut salbuezen horrek ez duela sinesgarritasun haundirik merezi. Izan ere, adineko tasak aztertu ezkerorrez pentsa dezakegu gazteen azpirregistro baten aurrean gaudela, arrazoiak ezagutu ez arren (Mendiola, 1998).

4. grafikoa: gizonezkoen iharduera tasak estatu zibilararen arabera



Iturria: zentsu eta erroldetako datuak.

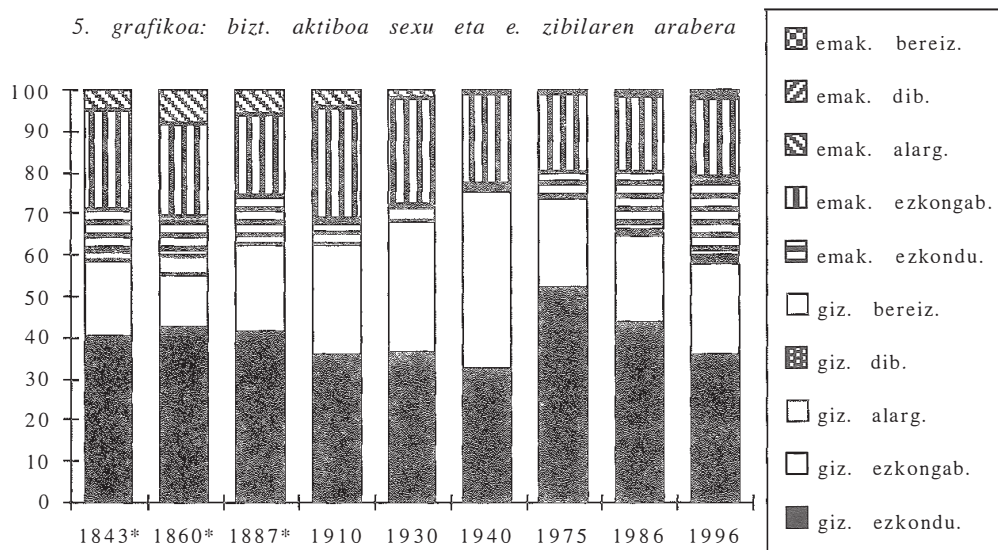


Dena den, ezkongabeen iharduera tasak gorakada garrantzitsua izaten du XIX. mendetik XX. mendeko hasierara, hau da garapen kapitalistaren hastapenekin, eta, nere ustez, bi arrazioi nagusi daude igoera hau azaltzeko, alde batetik lehen aipatu dugun “ekonomia familiar” batzuen desegiketa, eta bestetik nupzialitatearen murrizketa, adin gehiagoko gazteak ezkongabe mantentzen direlarik.

Frankismoaren hasieratik aurrera, berriz, beherako joera izanten dute gizonzkoen iharduera tasa guztiak, adinaren grafikoan ikusitako bizitza laboralaren murrizketaren ondorio bezala. Izan ere, ezkongabeen jeitsiera ikasketak direla eta lan merkatuan sartzeko atzerapenaren islada da, eta 1975etik aurrera ezkonduen kasuan, adin altuetan izaten den beherakadarena.

Adina eta egoera zibibaren datuei esker, familien estrategia ekonomikoen bila-kaera ezaugarri nagusiak aztertu ahal izan dugu, eta horien sintesia egingo dugu 5. grafiakoaren laguntzarekin, non biztanleria aktiboaren sexu eta estatu zibila agertzen diren. Uste dut datu hauek, osagarriak ezezik, ezinbestekoak direla lehenengo konklusio orokorrak ateratzeko.

Horrela, ikuspegi orokorrek hasiz, gizon ezkonduen portzentaiak aztertu behar ditugu, eta agerian dago hauek inoiz ez direla izan %50 baino gehiago. Honek pentsarazten digu “familia buruaren soldata familiarraren” eredu inoiz ez dela bere osotasunean bete Iruñean, hau da, familia askok, familia buruaren diru sarreraz gain, beste kideen ekarpenez ere baliatu direla beren estrategia ekonomikoetan. Izan ere, 1975ean da eredu hau errotuago duen urtea. Hau da, industrializazioaren momentu gorenean topatzen dugu lan merkatuan gizon ezkonduen portzentairik altuena. Hortik hasita, noski, nabardura dexente egin behar dugu.



Iturria: zentsu eta erroldetako datuak.

(\*) familia burua diren nekazarien emazteak nekazari bezala sailkatuta

Alde batetik, ikusi dugu XIX. mendean emakume ezkonduen % 20ak gutxi gora behera daukela enplegua, eta ezkongabeen %50ak. Datu orokor hauek azaltzeko klase sozial ezberdinen familien egoerarekin osatu beharko genuke<sup>28</sup>, baina zenbait ondorio atera dezakegu. Datuek adirazten digute zenbait familietan, nekazarien artean batez ere, oraindik mantentzen zela “ekonomia familiarraren” eredia, eta beste batzuetan, artisauen edota merkatari txikien kasuan, “ekonomia familiar ego- kitua”ren eredian topatu ahal izango genuke, familiaren entrepresa eta kanpoko lan merkatuan egindako iharduerak osagarri bezala hartuz.

Arestian azaldu bezala, industrializazioaren lehenengo bultzakada XIX. mende- aren bukaeran eta mende honen hasieran agertzen da, eta, antza denez, XX. mende- aren hasiera arte ez dira antzematen aldaketa haundirik estrategia familiarretan. Momentu honetan emakumezkoen partehartzea merkatu laboralean jeitsi egiten da, batez ere, emakume ezkonduen iharduera tasaren beherapenagatik. Hala ere, maskulinizazio hau ez da, 1930 inguruan, “familia buruaren soldata familiarraren” ereduaren ezarpenaren ondorioa, zeren eta seme-alaben ekarpen ekonomikoa oso altua baita, atal honetako grafiko guztiek, adina eta egoera zibila kontuan hartuz, erakusten duten bezala, edota lan merkatuan aktiboa den biztanlegoak bere familia buruarekin duen senidekotasun harremanaren azterketak erakusten digun bezala, zeinean mendearen lehenengo herenean seme-alaben portzentaia dexente igotzen den (Mendiola, 1998). Ekarpeneren gorakada hau, dena den, ez dugu ulertu behar zerbait berria bezala, zihuraski XIX. mendean enplegu gabe agertzen ziren gazte askok ekonomia familiarretan parte hartuko zuten, eta hauek ahultzean, entrepresa familiarretatik kanpo bilatu behar duten beren lanpostua. Beraz, industrializazioaren hasierak eragin bikoitza dauka familien estrategietan, alde batetik emakume ezkon- duen enplegu galera, eta bestetik, seme alaben ekarpen monetarioaren gorakada.

Frankismoaren bukaeran Iruñeko industrializazioaren momentu nagusia da, eta hau izango da, zalantzarik gabe, “familia buruaren soldata familiarraren” ereduaren momenturik indartsuena<sup>29</sup>, 5. grafikoan gizon ezkonduen portzentaiaren gorakadak isaladatzen duen bezala. Momentu honetan gazteen enpleguaren atzerapena errea- litatea da iadanik, hurrengo urteoran nabariago izango badada ere, eta emakume ezkonduen enplegua, zertxobait igo bada ere, ez da oso inportantea kuantitatiboki. Beraz, industrializazioaren momentu gorenean familia buruek dute nagusitasuna lan merkatuan, seme-alaba askok beren ikasketa denbora luzatu eta emakume ezkondu gutxi soldataren truke lan eginez. Hala ere, azken hauen iharduera tasen igoera xumea eredu honen ahultzearen seinaleztat har dezakegu.

28. Arestian aipatu bezala, tesi doktoralesan honetan sakontzen ari naiz.

29. Ikusten dugunez mendebaldeko Europako toki askotan apurtzen ari den eredia da oraingoan Iruñean errotuena dagoena. Antzeko egoera topatu de Almeidak (1994) Portugaleko hiri industrial bate- an, Lisboatik hurbil dagoen Barreiron. Hemen 1950 inguruan ezartzen da metalgintzaren industria, eta horrekin batera familia eredu hau indartzen da langileen artean. Mendearen hasieran, berriz, kortxoaren industria hiriko oinarria zenean, familia kide guztien soldatetan oinarritutako estrategia familiarra arrun- teena zen langileen artean.

Transitzio eta demokrazia parlamentarioaren azken hogeitun urteotan eredu hau krisi sakonean sartu da, iadanik 1975ean antzeman litekeen emakume ezkonduen iharduera tasaren igoerarekin batera. Beraz, oraingoko familia askoren estrategiek bikotearen bi soldatetan dago oinarrituta, mundu garatuaren beste tokietan II Gerrate Mundialaren ostean ezagututako aldaketa bera izanik.

### Emakumezkoen enplegua, nupzialitatea eta transizio demografikoa

Orain arte familiaren kide ezberdinek lan merkatuarekin duten harremana aztertzen saiatu gara, adina, sexu eta egoera zibilararen datuekin oinarrituta. Horretaz gain, baina, garrantzia handia duten bi faktoren analisia ere ezinbestekoa dugu arlo honetan sakondu nahi badugu. Izan ere, emakumezkoen enplegua eta estrategia familiarrek oro har erlazio estua dute familia sortzeko portaerekin, hau da, nupzialitatearekin, eta familia horien ugaltzeko moduarekin. Beste askotan aipatu bezala, martxan dugun tesi doktoralesan arlo honetan gehiago sakontzea espero dut, batez ere talde sozial bakoitzaren errealitatea ezberdinduz, baina oraingo honetan zenbait faktore orokorrak aztertu nahi dut, nupzialitatearen bilakaera eta ugalkortasun legitimoaren beherakada, azken hau trantsizio demografikoaren seinaleztat hartua izan dena. Beraz, atal honetan emakumezkoen enplegua eta indikadore hauen arteko harremana aztertuko dut, Sanchez Barricartek (1998) ematen dituen datu demografikoak oinarri bezala hartuz.

Nupzialitatea aipatzen dugunean, ezkontzeko adina ezezik (Ezkontzeko Batzbesteko Adina, -EBA-), inoiz ezkontzen ez direnen portzentaia ere, behin betiko zelibatoa, aztertu behar dugu. Epe luzeari begira, Iruñean joera argia topa dezakegu XIX. mendean zehar mende honetako erdialdea arte. Izan ere, EBA eta behin betiko zelibatoak erakusten digute nupzialitatearen atzerapena. Hau oso adierazgarria da EBAREN kasuan, etengabe igotzen baita 1960 arte, eta are ikusgarriago zelibatoarenean, baina uste dut honi dagokionean eragina handia dutela hirian ezartzen diren komentuek. Datu hauek bat egiten dute oro har estatu espainarraren joera nagusiekin (Reher, 1996), batez ere EBAREN kasuan, zeren hemen ez dugu antzematen XIX. mendean erreforma liberalek eragindako zelibatoaren jeitsiera. Hala ere, ez dugu hemen ikusten zenbait tokitan industrializazio kapitalistak eta proletarizazioak bultzaturiko nupzialitatearen areagotzea XIX mendean, Catalunya edo Bizkaiko kasuan antzeman daiteken bezala (Cabré y Torrens, 1991; Arbaiza, 1994; González Portilla, 1996)<sup>30</sup>, eta hau hiriko garapenaren zailtasunaren seinale gisa uler dezakegu. Hau da, mendearen hasieran Iruñea kolapsaturik ikusten dugu, eta hiriko urbanismoaren ezaugarriak, eraikuntza militariek itota, etxebizitza lortzeko zailtasuna areagotzen du. Testuinguru honetan ulertu behar dugu EBAREN atzerapena eta familia konplexuen portzentaiaren gorakada.

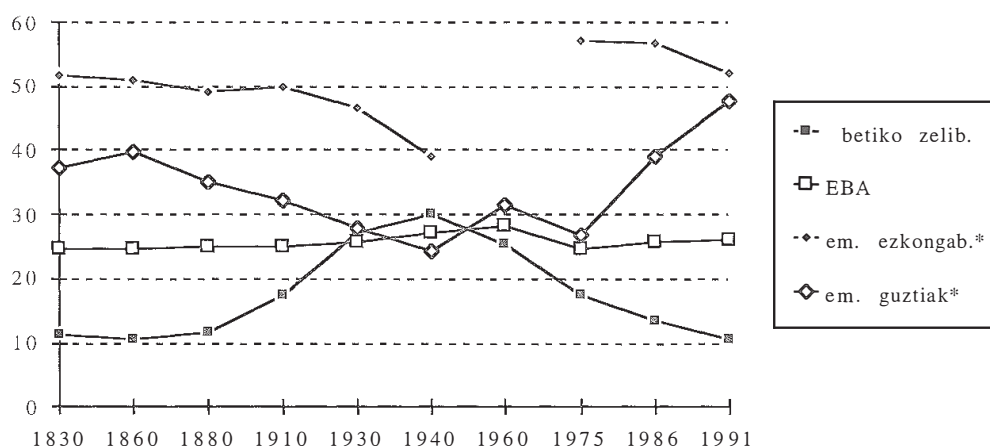
30. Pérez-Fuentesek (1998) azaltzen du emakumezkoen EBA dexente jeiten dela Bilboko industrializazio momentu intensoetan, eta horrela ezkontza eredu aurreindustrial apurtzen da. Izan ere, industrializazioa baino lehen Bilboko ezkontzetan antzeko adina zuten gizon eta emakumeek, eta biek azkontza aurretik irabazitako dirua ezinbestekoa zen familiaren lehenengo urteetan aurrera jotzeko, industrializazioarekin eta lan merkatuaren maskulinizazioarekin emakumeen adina jeisten delarik.

Mende honetako bigarren erdialdean, berriz, joera hori dexente aldatzen da, eta industrializazioaren momentu gorenean bai topatzen dugu nupzialitatearen areagotzea, zelibato eta EBaren jeitsierek adierazten duten bezala. Aldaketa honek, dena den, ez du iraupen haundirik, eta azken hogeitun urteotan ezkontzeko adinean atzerapen garrantzitsua ematen da, nupzialitatearen indikadore orokorraren, I'm izenekoan, jeitsiera eraginez (Barricarte, 1998).

Hau ikusita, beraz, zein erlazio topatzen dugu nupzialitate eta emakumezkoen enpleguaren artean? Beranduago ezkontzeak erreztasunak ekartzen al dizkie emakumeen aukera laboralei? Nere ustez, grafikoak ez digu pentsarazten erlazio zuzenik dagoenik haien artean, edo, beste era batez esanda, nupzialitatearen beherakadak ez dio beti bidea irekitzen emakumezkoen bizitza laborala luzatzeari. Hau argi eta garbi ikusten da Iruñeko industrializazioaren hasieran, mende honen hasieran, non ezkontzeko adinaren atzerapenak edo zelibatoaren gorakadak emakume ezkongabe eta emakume guztien iharduera tasei beherakadarekin batera ematen da.

Frankismoaren bukaeran, berriz, industrializazioaren momentu indartsuenean, emakumezkoen iharduera tasa baxua nupzialitatearen gorakadarekin batera ematen da, baina kasu honetan ere erlazioa ez da zuzena, zeren eta nupzialitatearen gorakada hori ezkongabeen iharduera tasaren gorakadarekin batera ematen da. Beraz, nupzialitate intensoak emakumeen enplegurako oztopo bezala ikus dezakegu, baina ezin dugu ahaztu ehun urte lehenago iharduera tasa altuagoak zeudela antzeko portaera nupzialarekin.

6. grafikoa: emakumezkoen nupzialitatea eta iharduera tasak



Iturria: zentsu eta erroldetako datuak.

\*: urte horietan nekazariak diren familia buru guztien emazteak nekazaritzat hartuak daude

EBA: Ezkontzeko Batzbesteko Adina, emakumezkoentzat

Iturria: EBA eta betiko zelibatoa: Barricarte, 1998. Beste datuak, lehen aipatutako iturria.

Azken hogeitun urteotan, antza, erlazio estuago ikus daiteke bi portaera hauen artean. Izan ere, emakumezkoen enpleguaren gorakada nupzialitatearen murrizketarekin batera ematen da, baina, erlazio hau ez da horren zuzena. Aldaketa nagusia ez da

ezkongabeen tasetan, jeisteko joera erakusten dutenak, emakume ezkonduenetan baizik, eta honek pentsarazten digu nupzialitatearen eragina enpleguan ez dela emakume ezkongabeen bizitza laborala luzatzean, lanpostua lortzeko aukerak eta formakuntza luzatzean baizik. Behin lanpostua lortuta, ezkondua ere mantentzeko joera erakusten dute azken urteotako datuek.

Nupzialitatearen eragina ez da, ikusi dugun bezala, oso zuzena emakumezkoen enplegua aztertzeko. Eta ugalkortasunarena? Honen inguruan eztabaida historiografikoa oso zabala da, eta historiografian ezezik, politika sozialen diseinoan ere luze mintzatzen da gai honen inguruan.

Ugalkortasun legitimoaren beherakada trantsizio demografikoaren gertakizun nagusizat jo dute ikerlari askok, eta horren abiapuntua Ig indizearen %10eko bueltarik gabeko galera dela seinalatu dute Coale eta Watkinsek (1986). Erizpide horretan oinarrituta 1920 eta 1930 inguruan kokatu dute beste ikerlari batzuk estatu espainarreko trantsizio demografikoaren hasiera (Nicolau, 1991), Catalunyak XIX. mendean berea hasi bazen ere. Momentu honetatik aurrera nupzialitateak galduko du gizartearen ugalkortasunaren kontrola, eta bikote eta familien barnean ere kontrolatuko da seme-alaben kopurua.

Aldaketa honek eragin haundia dauka familien estrategia ekonomikoetan, edo, beste modu batez esanda, estrategia horien ardatz nagusietako bat izango da. Edozein kasutan, estuki lotuta dago estrategia horiekin, eta horien parte den emakume ezkonduen enpleguarekin. Harreman hau, hala ere, nahiko konplexua da ikertu duten historialarien arabera (Szeter, 1996; Janssens, 1997). Oro har, esan daiteke enplegua duten emakumezkoek ugalkortasun bajuxeagoa dutela, baina, ez dago batere argi bi faktore hauen arteko harreman kausala. Enpleguaren ondorioz ematen al da fekunditate baxua? fekunditate baxuak erretzen al du lan merkatuan partehartzea? Szreterek, Britaina Haundiko fekunditateari buruzko bere ikerketa bikaienean, garrantzi asko ematen die giza talde bakoitzeko genero balore, aitatasun eta amatasunaren esanahi sozial, eta seme-alaben kostei buruzko perzepzioei, aldaketa makroekonomiko eta familien estrategien arteko harremanetan faktore eragile bezala (Szreter, 1996: 443-525). Gainera, harreman hori momentu batean lanpostua duten emakumeen egoera aztertuz egiten da, baina horrek ez du esan nahi beti ere ugalkortasunaren jeitsiera emakumezkoen lanaren gorakadarekin batera ematen denik. Iruñeko kasuak, ikusiko dugun bezala, alderantzizko erlazioen adibide izan da momentu askotan.

Artikulo honetan, nupzialitatearen gaian bezala, hurbilpen orokorra baino ez dugu egingo, ea emakumezkoen enpleguak ugalkortasun legitimoaren kontrolarekin zerikusirik duenentz. Horretarako Iruñeko ugalkortasun legitimoaren bilakearan ezaugarri garrantzitsuenak aipatu behar ditugu, lehen bezala, Sánchez Barricartek emandako datuetan oinarrituta. Ikerlari honek, demografia historikoan klasikoa bihurtu den I'g indikadorea ezezik, berak proposatutako beste indikadore bat ere erabiltzen du prozesu hau aztertzeko, eta 12. kuadroan ikus daiteken bezala, 1910 eta 1920 artean ere izaten da horren beherakada definitiboa, azken urteotan bigarren trantsizioa deiturikoa ematen bada ere. Beherakada hori argi agertzen da INrm indizean 1930ean, lehengo aldiz emakume ezkondu bakoitzeko 3,5 seme-alaba baino gutxiago izanik.

**11. kuadroa**  
**Seme-alaba kopurua eta emakumezkoen iharduera tasak**

	INrm	INrm#15	em. ezkon. ih.t..	emak. ih. tasa	I'g	Ig (e.esp.)
1786	4,27	1,95			590	
1803	4,47	2,04			634	
1830(43)	3,88	1,91	23,4*	37,4*	551	
1860	4,41	2,31	20,9*	39,7*	614	654
1887	4,15	2,31	20,4*	35,2*	577	650
1910	4,72	3,2	7,83	32,1	685	623
1930	3,46	2,69	1,85	27,8	543	540
1940	3,14	2,49	1,7	24,1	551	464
1960	2,84	2,69		31,4	522	403
1975	3,36	3,27	9,3	26,8	448	365
1986	1,55	1,53	27,6	39	237	282
1991(6)	1,54	1,52	44	47,9	228	

\*: urte horietan nekazariak diren familia buru guztien emazteak nekazaritzat hartuak daude  
 INrm: Índice Navarro de reproducción marital. Ezkonduta dagoen emakume bakoitzaren batzbesteko seme-alaba kopurua  
 INrm#15: Ezkonduta dagoen emakume bakoitzaren 15 urte arte bizirik dirauten batzbesteko seme-alaba kopurua.  
 Iturria: INrm, INrm#15 eta I'g: Barricarte, 1998. Ig (estatu espainarra): Reher, 1996. Beste datuak, zentso eta erroldetako datuak.

Beherakada hori, baina, ez da familia bakoitzean bizi diren seme-alaben beherakadaren seinalea. Izan ere, INrm\*15 izeneko indizeak oso argi uzten du kopuru hori ez dela jeisten, mendearen hirugarren hamarkadan ematen den haur mortalitatearen beherakadaren ondorioz (Anaut, 1997), eta horren ondorioz ikusten dugu familiariek, eta gure gizartean bereziki emakumeek, zaindu beharreko seme-alaben kopurua ez dela jeisten transizio demografikoaren ondorioz.

Gainera, ugalkortasunaren jeitsiera ez da uniformea, eta frankismoaren bukaeran berriro ere igotzen da emakume ezkondu bakoitzeko batzbesteko seme-alaba kopurua. Honek ez du esan nahi bikoteen barneko kontrola desagertu denik, gora-kada hau ezkontzarako batzbesteko adinaren jeitsiera baita, baina praktikan emakumeentzako lan familiarraren areagotzea suposatzen du. 1986tik aurrera, berriz, nabarmenki jeisten da seme-alaba kopurua, eta lehenengo aldiz 1,5eko mailatik jeisten da. Bilakaera, beraz, ez da uniformea, eta, zalantzarik gabe, nolabaiteko eragina izan beharko luke emakume ezkonduen lan merkatuan sartzeko orduan.

Aurki dezakegun lehenengo erantzunak zertxobait harri gaitzake, baina kontua da emakume ezkonduen beherakadak ugalkortasun legitimoaren beherakadarekin bat egiten duela denboran mende honen hasieran, ugalkortasunarena hamarkada bat beranduago ematen badu ere. Momentu horretan ugalkortasunaren beherakada emakume ezkonduaren "etxeoandreaken" rolaekin hedapen eta indartzearekin



batera ematen da, Szreterek aipatutako aitatasun eta amatasunen esanahi sozialen aldaketekin. Emakume ezkonduak etxean eta lan merkatutik kanpo uztearekin batera amatasun erresponsablearen ideia zabaltzen da, osasun familiarrean amaren garrantzia azpimarratuz, eta domestizitatearen diskursoa bultzatuz. Beraz, transizio demografikoaren hasierari dagokionean, ezin dugu esan ugalkortasunaren beheakadak emakumezkoen enpleguari bidea ematen dionik, alderantziz baizik, emakumezkoen enpleguari bidea itxiz egiten dela baizik.

Horrela sartzen gara frankismoaren garaian, eta, dakigun bezala, ideia horiek ez dute atzera jotzen lehenengo hamarkadetan, zeinetan, ugalkortasunaren jeitsierak ez duen suposatu familia bakoitzeko bizirik dirauten seme-alaben kopuruaren murrizketa. Frankismoaren azken hamabost urtetan berriro ere haunditzen da seme-alaben kopurua, eta kasu honetan ere ezin dugu ezarri emakumezkoen ihar-duera taseekiko erlazio zuzenik. Izan ere, egia da momentu horretan iharudera tasa orokorra nahiko bajua mantentzen dela, baina momentu horretan ere, baby boom delakoaren garaian emakume ezkonduen tasak joera aldaketa haundia hartu du, mende hasierako tasak gaindituz. Beraz, kasu honetan ere, alderantzizko erlazioa topatzen dugu enplegu eta ugalkortasunaren artean, ugalkortasunaren gorakadaren momentuan emakume ezkonduen gorakada ere antzeman daiteke. Dena den, lehen esan bezala, honelako azterketa orokorrekin kontuz ibili behar dugu, talde sozial ezberdinen portaera ezberdinek batazbesteko kopuruetan izkutaturik egon baitaitezke.

Demokrazia parlamentarioren garaian, dena den, bat egiten dute ugalkortasunaren beheakada eta emakume ezkonduen iharduera tasen gorakadak, baina orain ere argi ikusten da azken hau gora jarraitzen duela ugalkortasunaren jeitsiera 1986an gelditzen den bitartean. Ildo honetan, oso interesgarriak dira estatu espainarreko *Instituto Nacional de Estadística* delakoaren Ugalkortasunari buruzko inkestetatik Solsonak (1993) ateratzen dituen emaitzak, hortxe agerian gelditzen baita mentalitate aldaketa garrantzitsua eman dela estatuan, gero eta emakume gehiagok bizitza laborala eta seme-alabak edukitzea bizitzan bateragarriak direla praktikan jarriz. Ildo honetan, ez dago zalantzarik mugimendu feministak bultzatutako beste genero baloreek aurreko feminitate ereduak apurtzeko ezinbestekoak izan direla.

Guzti honekin uste dut agerian utzi dugula ezin dela ezarri harreman mekanikorik ugalkortasunaren jeitsieran eta emakume ezkonduen enpleguaren artean, momentuko koiuntura ekonomikoa, familia horren talde sozialaren egoera, eta batez ere, genero baloreetan oinarritutako kontzepzio ideologikoek ezinbestekoak direlako harreman horiek definitzerakoan. Izan ere, trantsizio demografikoaren hasieran, frankismo bukaerako baby boom garaian eta azken hamar urteotan faktore ideologiko horiek ugalkortasuna eta enplegu femeninoaren arteko harremanak ulertarazten dizkigute.

## Ondorioak

Sarreran azaldu dudan bezala, horren garai luzeko bilakaera azaltzea ezinezkoa da datu orokor hutsez baliatzen bagara, eta horrexegatik hemen agertu zaizkigun

emaitzak klase sozial ezberdinen portaera propioarekin nabartu edota zuzendu egin beharko dira. Bestalde, datu estatistiko hutsek ezin dizkigute bizitzaren funtsezko elementuak diren aspektu hauei buruzko arrazoi eta azalpen guztiak eman. Horrexegatik, bestelako datu kualitatiboetan oinarritutako ikerketen beharrean gaude, eta hauen artean, uste dut garrantzi haundikoak izan beharko direla protagonisten hitzetan eta testimonioetan oinarritutakoak. Dena den, artikulo honen zenbait puntu behinbehinekoak izan daitezkeela ohartzen bagara ere, plazaratutako datuek zenbait ondorio orokor argiak ematen dizkigutelakoan gaude. Horretarako Iruñeko garapen ekonomikoak azken bi mendeotan izan dituen epe ezberdinak laburbilduko ditugu.

Aurreko mendeko azken laurden arte Iruñea industrializatu gabeko hiria da, zenbait erreforma liberal aurrera eramaten badira ere. Giro honetan, emakumezkoen garrantzia hiriko merkatu laboralean oso altua da, biztanleria aktiboaren %40a osatuz, eta iharduera tasa altuekin, ia ia %40ra heltzen. Emakume hauek zerbitzuen arloan aritzen ziren gehien bat, eta guztien erdia etxeetako zerbitzariak ziren, nekazaritza ere sektore garrantzitsu izanik. Emakumeen bizitza laborala gaztaroan kokatzen zen, eta horrexegatik ezkongabeak ziren iharduera tasa nagusia zutenak, baina ezkonduen artean ere bada portzentai adierazgarria lanpostua duena. Egoera honetan, Iruñeko familien artean estrategia ekonomiko ezberdinak topa dezakegu, batzuk familiako unitate produktiboaren inguruan murgildurik eta beste batzuk etxetik kanpoko ihardueretan.

Hiriko ekonomia eta egituraketa asko aldatzen da XIX. mendeko bukaeran eta mende honen lehenengo herenean. Momentu honetan nekazal lanek beren garrantzia galtzen dute, eta azpiegiturak, eraikuntza eta lehenengo lantegiekin batera industrializazio kapitalistaren hastapenetan murgiltzen zaigu hiria. Momentu honetan emakumezkoen presentzia merkatu laboralean dexente jeisten da, beti ere lanekuaren herena osatuz. Lan bereziketa ez da desagertzen, eta nekazaritzaren garrantziaren beherakadarekin batera zerbitzuetan konzentratzen dira emakumezkoen enpleguaren hiru laurdenak. Hala ere, dibersifikazioaren zenbait aztarna topatzen dugu, jornalari eta etxeetako zerbitzariak ez diren hirugarren sektorearen beste lanbideetan. Emakumeen iharduera tasen beherakada ezkonduen artean ematen da bereziki, eta familia gehienek diru sarrerak aita eta seme-alaben soldateetan oinarretzen da, azken hauek denbora gehiago itxaroten baitute ezkontzeko. Emakume ezkondu gehienek enplegurik ez izatea feminitatearen eredu konkretu baten ezarpenaren ondorioa da, etxeko mundu pribatuan murgildu beharrekoa senarra eta seme-alaben zainduz. Momentu honetan hiriko zenbait azpiegituren hobetzeak haur hilkortasunaren jeitsiera bultzatuko du garai honen bukaeran, familien ugalkortasunaren kontrolaren hasierarekin batera emango dena, guzti hau feminitatearen eredu hori indartuz, umeen inguruko lan guztia egun osoko etxekoandreak izan behar duten emakumeen esku utziz.

Gerra Zibilean garaile ateratzen den frankismoak eredu hori indartuko du, eta garai honen bukaeran ematen den garapen industrialak ez du erreztuko emakumeen enplegua. Hauek zerbitzuetan aritzen dira gehien bat, administrazio eta bulegoko lanetan gero eta garrantzi gehiago izaten, eta emakume ezkonduen iharduera tasa zertxobait igotzen bada ere, oraindik mantentzen da indarrean feminitatearen eredu hori. Honi gehitu behar diogu gazteen sarrera mundu laboralean atzeratzen ari dela

ikasketak direla medio, eta bestetik industrializazio prozesuak errazten duen nupzialitatearen gorakada. Guzti honek azaltzen du zergaitik momentu hau den “soldata familiarraren” ereduaren momenturik indartsuena, gizon ezkonduak biztanleria aktiboaren %50a osatuz. Dena den, portzentaiak berak adierazten digu ereduaren nagusitasuna ez dela erabatekoa, eta aldaketa aztarnak topatzen ahal dugula.

Trantsizio garaian eta demokrazia parlamentarioaren ezarpenarekin egoera honek aldaketa sakonak izango ditu, ekonomiaren barneko aldaketak eta gizartean hedatzen diren ideia berrien ondorioz, mugimendu feministak bultzatutako beste feminitate ereduetan oinarrituta neurri haundi batean. Hogeitau urte hauetan asko igotzen da lan merkatuan aktiboak diren emakumeen portzentaia, XIX. mendeko erdialdeko portzentaia itzuliz, %40ra, eta hau, inolaz ere, mende hasieran indartutako feminitate ereduaren ahultzearen isla da, baina asmo horrek langabeziaren arazoarekin egiten du topo, eta lanpostua duten emakumeen portzentaia, bai okupazio tasa edota enplegatuen arteko emakumeen portzentaia XIX. mendeko azpitik mantentzen da oraindik. Zerbitzuen sektorean ematen den enplegu femeninoaren kontzentrazioa areagotu egiten da momentu honetan, baina honen azpian lanbideen dibersifikazioa topatzen dugu, zerbitzuen barnean ezezik, sektore industrialean ere bai.

Familia estrategien artean agerian gelditzen da gazteen lan merkatuan sartzeko lehen aipatu dugun atzerapenaren areagotzea, ezkongabe denbora gehiago gurasoen soldaten menpe mantenduz, baina familia askotan apurtu egin da gizonaren “soldata familiarraren” eredu, emakume ezkonduen iharduera tasa baita argi eta garbi gehien igotzen dena, dibortziatuen eta bereiztuen mailetara heltzen ez bada ere. Aldaketa honekin batera seme-alaben batzbesteko kopurua dexente murrizten da, baina hau ez da aldaketa azaltzen duen faktore bakarra, emakume ezkonduetako askok, eta gizonek ere, neurri txikiago batean, lana eta umeen zaintza osagarritzat jotzen baitute.

Errepaso azkar honek mundu garatuko industrializazio kapitalistak eta emakumeen enpleguaren arteko erlazioari buruzko eztabaidaren zenbait galderetan zertxobait sakontzeko aukera ematen digu.

Iruñeko kasuan, industrializazio kapitalistaren bi momentu garrantzitsuetan, hots, mende honen hasieran eta frankismoaren bukaeran, lan merkatuaren maskulinizazioa areagotu egin da. Azken hogeitau urteotako emakumeen iharduera tasen gorakada garrantzitsuak ez digu pentsarazi behar aldaketa hau egora tradizional baten bukaera denik. Izan ere, 1996an, XIX. mendearen erdialdean bezala, emakumezkoek lanpostuen herena baino zertxobait gehiago okupatzen dute. Honekin ez dut esan nahi azken urtetako aldaketak hutsalak direnik, inondik inora, baina iraganari buruzko ideietatik eta tradizioan oinarritutako arriskuaz ohartarazi nahi nuke. Azken hamarkadetan krisian sartu diren emakumearen domestizitatean oinarritutako ideiak ez dira “betikoak”, industrializazio kapitalistan hedatu eta finkatuak baidira. Hori baino lehen, Iruñeko ekonomiaren produktiboak deitutako ihardueretan zuten partehartzea gaur egunekoaren antzekoa zen.

Bestalde, oso sinplea litzateke azken urteotako bilakaera hori ugalkortasunaren kontrolarekin erlazionatzea. Egia da azken hogeitau urteotan ugalkortasunaren jeitsierarekin batera eman dela, eta zalantzarik gabe, gai horri buruz erabakiak hartzeko askatasun haundiagoak posible egin die emakume askori bere bizitza laborala hobere

ki planifikatzea eta aurrera eramatea. Dena den, horrekin ez dugu pentsatu behar ugalkortasunaren jeitsierak derrigorrez bultzatu behar duenik emakumeen iharduera tasen gorakada, horren adibide argia mende honetako hasiera izanik. Iruñeko trantsizio demografikoa, eta honen osagarri nagusia den ugalkortasunaren jeitsiera, emakumeen iharduera tasen beherapenarekin batera eman zen mende honen hasieran, emakumeentzako amatasun, domestizitate eta mundu pribatuan oinarritutako genero baloreen hedapenarekin, hain zuzen ere.

Esan bezala, mundu laborelean azken hamarkadetan eman den emakumeen presentziaren gorakada garrantzitsua da oso, gizartean eskubide eta aukera berdinez jokatu ahal izateko, eta horretarako funtsezkoa da mende honetan erroturik egon diren zenbait genero baloreekin apurtzea. Hori, dena den, ez genuke egin behar iraganeko ustezko egoerak asmatzen, edo, are okerrago, industrializazio aurreko emakumeei orain apurtu nahi ditugun eredu berak egotziz.

## Bibliografía

- ABAITUA, E., 1990, *Gure aurreko Andrak. mujeres vascas de ayer*. Bilbao, Euskal Arkeologia, Etnografia eta Kondaira Museoa
- ALMEIDA, A. N. de, (1994), "Industry, Family and class: the working class community in Barreiro" *Journal of Family History*, 19, 3.
- ANAUTS, S., 1997, *Mortalidad y política sanitaria y urbana en Pamplona: la mortalidad infantil y juvenil y sus causas (1880-1935)*, Tesis doctoral inédita. Iruñea, NUP-UPNA
- ANDERSON, M., 1988, *Aproximaciones a la historia de la familia occidental (1500-1914)*. Madrid. Siglo XXI.
- ANDERSON, M., 1994, "What is new about the modern family?", DRAKE, M., (ed.), 1994, *Time, Family and community: Perspectives on Family and Community History*, Blackwell, Cambridge, USA.
- ARBAIZA, M., 1994, *Estrategias familiares y transición demográfica en Vizcaya, 1825-1930*. Tesis doctoral inédita. UPV-EHU. Bilbao
- ARBAIZA, M., 1996, *Familia, trabajo y reproducción social. Una perspectiva microhistórica de la sociedad vizcaína a finales del Antiguo Régimen*. Bilbao. UPV-EHU.
- ARISTEGI, M., 1998, "Baserriko emakumea Euskal Herriko historian", AA.AA., 1998, *Emakumeak Euskal Herriko Historian*, Bilbao, IPES, Formazio Kuadernoak, 24.
- ARIZKUN CELA, A., 1994, "Cambio industrial, una experiencia lenta y limitada", DE LA TORRE, J., *Navarra, siglo XIX. Cien años de historia*. Iruñea.
- AUGUST, A., 1994, "How separate a sphere? Poor women and paid work in late-victorian London". *Journal of Family History*, 19, 3.

- BARANDICA, A., y FERNÁNDEZ, B., (dir.), 1995, *Situación social de las mujeres en Navarra, Evolución 1975-1991. Demografía.Educación. Trabajo*. Dpto. de Estudios de la Mujer de IPES ELKARTEA, Nafarroako Gobernua, Iruñea.
- BORDERÍAS, C. y CARRASCO, C., 1994, "Las mujeres y el trabajo: aproximaciones históricas, sociológicas y económicas", BORDERÍAS, C., CARRASCO, C. y ALEMANY, C., 1994, *Las mujeres y el trabajo, rupturas conceptuales*. Barcelona, Icaria, FUHEM.
- BUSSY, D., 1993, "Mujeres de España: de la República al Franquismo", en DUBY, G. eta PERROT, M., *Historia de las mujeres de Occidente*, tomo V, El siglo XX. Madrid, 1993
- CABRE, A., y TORRENTS, A., 1991, "La elevada nupcialidad como posible desencadenante de la transición demográfica en Cataluña", en LIVI BACCI, M.,(ed.) 1991, *Modelos regionales de la transición demográfica en España y Portugal*. Alicante.
- CAMPS, E., 1995, "De ocupación sus labores. El trabajo de la mujer en los albores del siglo XX (Sabadell, 1919-20)". *IV Congreso de la Asociación de Demografía Histórica*. Bilbao/Donostia.
- COALE, A.J., y WATKINS, S.C., 1986 (eds.) *The decline of fertility in Europe*. Princeton
- COFFIN, J.G., 1994, "Gender and the Guild Order: the Garment Trades in Eighteenth-Century Paris". *Journal of Economic History*, 54,3.
- CREIGHTON, C., 1996, "The rise of the male breadwinner family: a reappraisal". *Comparatives Studies in Society and History*. 38,2
- DUBY, G. eta PERROT, M., *Historia de las mujeres de Occidente*, tomo V, El siglo XX. Madrid, 1993
- EARLE, P., 1989, "The female labour market in London in the late seventeenth and early eighteenth centuries", *Economic History Review*, XLII,3.
- EMAKUNDE, 1997, *EAEko lan merkatuan emakumeek duten partehartzeari buruzko diagnostikoa eta jarduera proposamenak*. Gasteiz.
- ENRÍQUEZ, J.C., 1995, *Sexo, cultura, género y clase. Los rumores del placer en las Repúblicas de los Hombres Honrados de la Vizcaya tradicional*. Bilbao. Beitia.
- ERDOZAIN, P., 1997, "La presencia de los activos femeninos en la agricultura tradicional: algunas consideraciones basadas en ejemplos navarros", *III Seminario Internacional sobre economías y estrategias familiares*. Barcelona, Universitat Pompeu Fabra.
- EQUIPO DE INVESTIGACIÓN DE IPES ELKARTEA. FERNÁNDEZ, S. eta RODA, P., 1998, (Koord.), *Ellas. Las mujeres en la historia de Pamplona*. Iruñeko Udala. Iruñea. (prentsan)
- GARCÍA, B. (1997), *Mujeres y empleo (1976-1996)*, Ministerio de Trabajo y Asuntos Sociales. Instituto de de la Mujer. Madrid.
- GARCÍA-NIETO, M.C., 1993, "Trabajo y oposición popular de las mujeres durante la dictadura franquista", DUBY, G. eta PERROT, M., *Historia de las mujeres de Occidente*, tomo V, El siglo XX. Madrid, 1993



- GARCÍA-SANZ MARCOTEGUI, A., 1981, "La influencia de la inmigración en el desarrollo demográfico de Pamplona", en *Príncipe de Viana*. Iruñea.
- GOLDIN, C., 1986, "The female labor force and American Economic Growth, 1890-1980", ENGERMAN, S.L., and GALLMAN, R.E., 1986, *Long term factors in American Economic Growth*, Chicago, 1986.
- GONZÁLEZ PORTILLA, M. (dir), 1996, *Bilbao en la formación del País Vasco contemporáneo*, Bilbao
- GREEN, N.L., 1996, "Women and immigrants in the sweatshop: categories of labor segmentation revisited". *Comparatives Studies in Society and History*, 38,3.
- GROOT, G. de, y SCHROVER, M., 1995, "Between men and machines: women workers in new industries, 1870-1940", *Social History*, 20, 3.
- GUERENDAIN, J., 1996, *Nacida en Navarrería*. Iruñea.
- HAREVEN, T.K., 1991, "The home and the family in historical perspective", *Social Research*, 58, 1.
- HARTMAN, H., 1976, "Capitalismo, patriarcado y segregación de los empleos por sexos", BORDERÍAS, C., CARRASCO, C. y ALEMANY, C., 1994, *Las mujeres y el trabajo, rupturas conceptuales*. Barcelona, Icaria, FUHEM.
- HILL, B., 1993, "Women, work and the census: a problem for historians of women". *History Workshop Journal*, 35.
- HONEYMAN, K., y GOODMAN, J., 1991, "Women's work, gender conflict and labor markets in Europe, 1500-1900". *Economic History Review*, 44.
- HORRELL, S., y HUMPHRIES, J., 1995, "Women's labour force participation and the transition to the male breadwinner family, 1790-1865", *Economic History Review*, XLVIII, I.
- HUDSON, P. y LEE, W.R., 1990, "Womens work and the family economy in historical perspective", HUDSON, P. y LEE, W.R., (eds.), *Womens work and the family economy in historical perspective*. Manchester.
- HUMPHRIES, J., 1995, "Women and paid work", PURVIS, J., (ed.), 1995, *Women's History: Britain, 1850-1945*, University of Portsmouth.
- JANSSENS, A., 1997, "Women and work in the family economy in the Netherlands, 1880-1960 and the case of Enschede", *III Seminario sobre economías y estrategias familiares*. Barcelona, Universitat Pompeu Fabra.
- JORDAN, Ellen, 1989, "The exclusion of women from industry in 19th century Britain" *Comparative Studies in Society and History*, 31,2.
- KNOTTER, J., 1994, "Problems of family economy: peasant economy, domestic production and labor markets in pre-industrial Europe", VV.AA., 1994, *Economic and Social History in the Netherlands*. Amsterdam.
- LARRION, P., 1995, "Nafarroako industrializazioa", ZALDUA, I., eta ZURBANO, M., (edit.), 1995, *Industrializaziotik desindustrializaziora?*, UEU, Bilbao.



- LOSHUERTOS, C., 1991, "Localización del sector industrial en Navarra, (1888-1927): factores y condicionamientos" en *II Congreso de Historia de Navarra de los sg. XVIII, XIX y XX: demografía, economía y sociedad*. Iruñea-Pamplona.
- MADOZ, P., *Diccionario Geográfico-Estadístico-Histórico de España y sus posesiones de Ultramar*. Madrid, 1845-1850.
- MARTÍNEZ VEIGA, U., 1995, *Mujer, trabajo y domicilio. Los orígenes de la discriminación*. Barcelona. Icaria.
- MENDIOLA, F., 1995, "Inmigración en Iruñea-Pamplona a finales del siglo XIX, aproximación a partir del censo de 1887". *IV Congreso de la Asociación de Demografía Histórica*, ADEH. Bilbao.
- MENDIOLA, F., 1996, "Familia egiturak Iruñean XIX. mendeko amaieran". *Vasconia, cuadernos de sección, Geografía e Historia*, 24. Eusko Ikaskuntza, Donostia.
- MENDIOLA, F., 1998, "El tercio oculto: mercado laboral y relaciones de género en Pamplona (1840-1930)", *Revista de Historia Económica*, (en prensa)
- MEYERING, A., 1990, "La petite ouvriere surmenée: family structure, family income and women's work in nineteenth-century France", en HUDSON, P. y LEE, W.R.,(eds.), *Womens work and the family economy in historical perspective*. Manchester.
- MIKELARENA, F., 1993, "Estructuras familiares, ciclo de vida, composición del hogar y mano de obra extrafamiliar en el seno de los grupos domésticos de una ciudad tradicional: el ejemplo de Pamplona en 1786", *Boletín de la Asociación de Demografía Histórica*. XII, 2/3.
- NASH, M., 1983, *Mujer, familia y trabajo en España, 1875-1936*. Barcelona, Anthropos.
- NASH, 1989, *Las mujeres en la guerra civil española*. Ministerio de Cultura. Madrid
- NICOLAU, R., 1991, "Trayectorias regionales en la transición demográfica española", LIVI BACCI, M.,(ed.) 1991, *Modelos regionales de la transición demográfica en España y Portugal*. Alicante.
- NUSS, S., 1991, *La mujer en el mundo del trabajo. Análisis y previsiones estadísticas hasta el año 2000*. Informes de la OIT, Ministerio de Trabajo y Seguridad Social. Madrid.
- NÚÑEZ PÉREZ, M.G., 1989, *Trabajadoras en la Segunda República, un estudio sobre la actividad extradoméstica (1931-1936)*. Madrid, Ministerio de Trabajo y Seguridad Social.
- OLIVER, P., 1996, *Control y Negociación: los Jurados Mixtos de Trabajo en las relaciones laborales republicanas de la Provincia de Albacete (1931-1936)*. Albacete. Instituto de Estudios Albacetenses.
- ORVE SIVITE, A., 1984, *Arquitectura y urbanismo en Pamplona a finales del siglo XIX y comienzos del XX*. Pamplona.
- PARR, J., 1988, "Dissagregating the sexual division of labour: a transatlantic study", *Comparative Studies in Society and History*, 30.

- PÉREZ-FUENTES, P., 1993, *Vivir y morir en las minas. Estrategias familiares y relaciones de género en la primera industrialización vizcaína (1877-1913)*. Bilbao.
- PÉREZ-FUENTES, P., 1995, "El trabajo de las mujeres en la España del siglo XIX-XX: algunas consideraciones metodológicas". *Arenal*, 2.
- PÉREZ-FUENTES, P., 1998, "Sistemas de género y proceso de modernización social en el País Vasco ontemporáneo. Una aproximación desde el caso de Bilbao", AA.AA., 1998, *Emakumeak Euskal Herriko Historian*, Bilbao, IPES, Formazio Kuadernoak, 24.
- PERROT, M., 1990, "El elogio del ama de casa en el discurso de los obreros franceses del siglo XIX". en AMELANG, J. y NASH, M. *Historia y género*. Valencia. Alfons el Magnanim.
- REFORMAS SOCIALES, 1985, *Información oral y escrita publicada 1889-1893*. Ministerio de Trabajo. Madrid.
- REHER, D.S., y CAMPS, E., 1991, "Las economías familiares dentro de un contexto histórico comparado", *Revista Española de Investigaciones Sociológicas*, 55.
- ROSE, S.O., 1988, "Gender antagonism and class conflict: exclusionary strategies of male trade unionists in nineteenth-century Britain". *Social History*, 13,2.
- SÁNCHEZ BARRICARTE, J.J., 1998, El descenso de la natalidad en Navarra (1786-1991). Iruñea, *Príncipe de Viana*.
- SARASUA, C., 1994, *Criadas, nodrizas y amos: el servicio doméstico en la formación del mercado de trabajo madrileño. (1758-1868)*. Madrid. Siglo XXI.
- SARASUA, C., 1995, "La industria del encaje en el Campo de Calatrava". *Arenal*, 2.
- SARASUA, C., 1996, *The rise of the wage worker. Peasant families and the organization of labor in Modern Spain*. Tesis doctoral inédita defendida en el Instituto Universitario Europeo de Florencia.
- SCOTT, J.W., 1989, "Sobre el lenguaje obrero, el género, y la historia de la clase obrera". *Historia Social*, 4.
- SCOTT, J.W., 1990, "El género, una categoría útil para el análisis histórico", AMELANG, J.S. y NASH, M., 1990, *Historia y género: las mujeres en la Europa moderna y contemporánea*. Valencia. Alfons el Magnanim.
- SCOTT, J.W., 1993, "La mujer trabajadora en el siglo XIX", DUBY, G. y PERROT, M., 1993, *Historia de las mujeres*, t. IV. Madrid. Taurus.
- SIERRA, J., 1990, *El obrero soñado. Ensayo sobre el paternalismo industrial*. Madrid. Siglo XXI.
- SOLSONA, M., 1993, "Emakumea, lana eta biztanleria aktiboa Espainian", *Demografia eta gizartearen aldaketak Ihardunaldiak*. Gasteiz.
- SOTO CARMONA, A., 1984, "Cuantificación de la mano de obra femenina (1860-1930)" VVAA. *La mujer en la historia de España*. Madrid.
- SZRETER, S., 1996, *Fertility, class, and gender in Britain, 1860-1940*. Cambridge.

- THOMAS, J., 1988, "Woman and capitalism: oppression or emancipation? A review article". *Comparative Studies in Society and History*, 30,3.
- THOMPSON, E.P., 1995, *Costumbres en común*. Barcelona, Crítica.
- TILLY, L., y SCOTT, J.W., 1978, *Women, work and family*. Nueva York.
- VRIES, J. de, 1987, *La urbanización de Europa, 1500-1800*. Barcelona.
- WALL, R., 1990, "Trabajo, bienestar y familia: una ilustración de la economía familiar adaptativa", BONFIELD, L., SMITH, R., y WRITSHON, K. (eds.) *El mundo que hemos ganado. Estudios sobre población y estructura social*. Madrid, Ministerio de Trabajo y Seguridad Social.

## RESÚMEN

En este artículo se analiza la evolución del mercado de trabajo en una ciudad de industrialización tardía, Pamplona, desde la situación preindustrial de 1840 hasta 1996. Podemos apreciar que en los momentos de más intensa industrialización se produce una masculinización del mercado de trabajo, que solo se rompe de manera clara a partir de 1975, para alcanzar en 1996 niveles de empleo femenino similares a los de mediados de siglo XIX. Además, analizamos las tasas específicas de actividad según sexo, edad y estado civil, así como las tendencias de nupcialidad, fertilidad y mortalidad infantil, de manera que podemos esbozar la interrelación entre estas variables en la larga duración, estableciendo algunas líneas generales de la evolución de las estrategias familiares a lo largo de la industrialización capitalista. Queda claro que en la interrelación de estos elementos tienen una influencia clave las construcciones ideológicas y políticas sobre masculinidad y femineidad, es decir, el género.

## PALABRAS CLAVE

género  
mercado de trabajo  
transición demográfica  
estrategias familiares  
industrialización capitalista

## SUMMARY

In this article we analyze the evolution of labour market in a lately industrialized city, Iruñea, in Basque Country, since the preindustrial situation in 1840 until 1996. We can notice that in the most intense moments of industrialization there was a masculinization of labour market, which was broken only from 1975 on, so that in 1996 there are similar levels of female employment as in the central decades of XIXth century. Further on, we analyze specific activity rates according to sex, age and marital status; general trends of nuptiality, fertility and child mortality, and their relationships in the long term, so that we can draw some of the main features of family strategies along capitalist indus-

trialization. It is obvious the influence of ideological and political constructions about masculinity and feminity, that is, gender.

KEY WORDS

gender  
labour market  
demographic transition  
family strategies  
capitalist industrialization