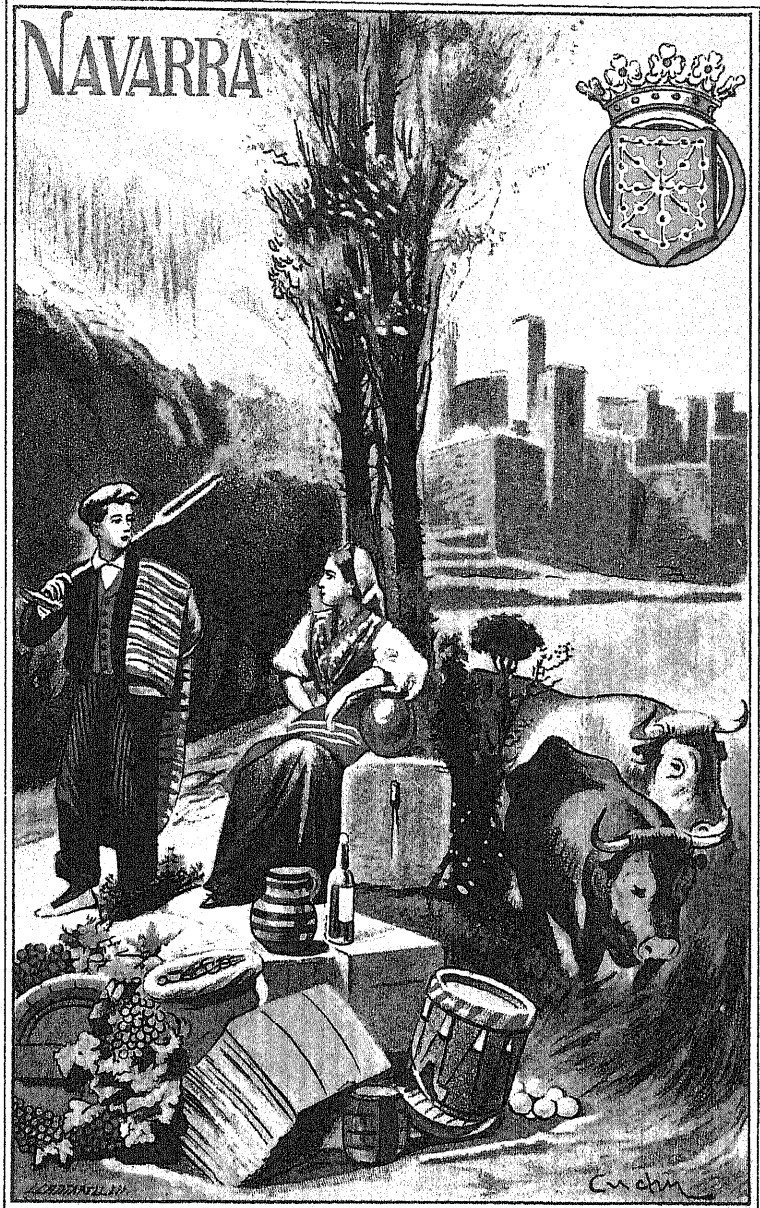
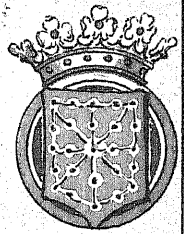


# NAVARRA



GEOGRAFÍA POPULAR ESPAÑOLA

Geografía Popular de España

# La provincia de NAVARRA

— Descripción Físico-política —

Ciudades • Montes • Ríos

Monumentos • Frutos

• • Hombres ilustres • •

BARCELONA - 1902<sup>SH</sup>

*Editor*

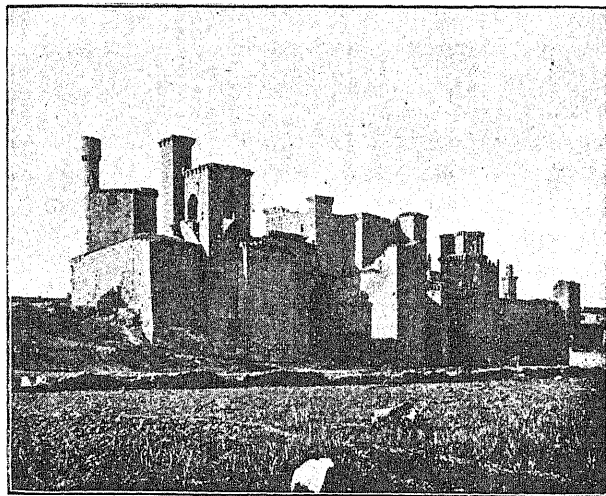
*Antonio J. Bastinos  
Concejo Ciento, 306*

*Librería*

*Julián Bastinos  
Calle Pelayo, 52*

\* \* \* \* \*

Es propiedad del Editor



PALACIO DE OLITE

## NAVARRA

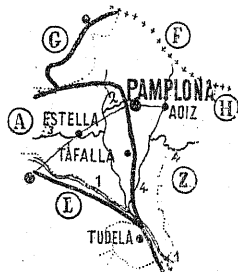
### I

#### Geografía física

El antiguo reino, hoy provincia, de Navarra ocupa la parte septentrional de la Península Ibérica, situada en la falda meridional de los Pirineos Galibéricos ó Bajos Pirineos. Forma un cuadrilongo ó paralelogramo romboidal con muchas entradas y senos, y confina al Norte con Francia; al Nordeste con la provincia de Huesca; al Este

con la de Zaragoza; al Sur con el Ebro y las de Zaragoza y Logroño; y al Oeste con las de Alava y Guipúzcoa.

La extensión de Navarra es la siguiente: Desde la barca de Enderlaza, que está al N. O. de la provincia, hasta la villa de Cortes, que está al S. E., 143 kilómetros; y desde el mojón del Puerto de Petrején que está al N. E., hasta los confines de Alava y de Logroño en la cordillera del cerro de Cantabria al S. E. 131 kilómetros. Su superficie mide 12.190 kilómetros cuadrados. Su perímetro ó contorno, siguiendo todas sus sinuosidades, es de 627 kilómetros lineales.

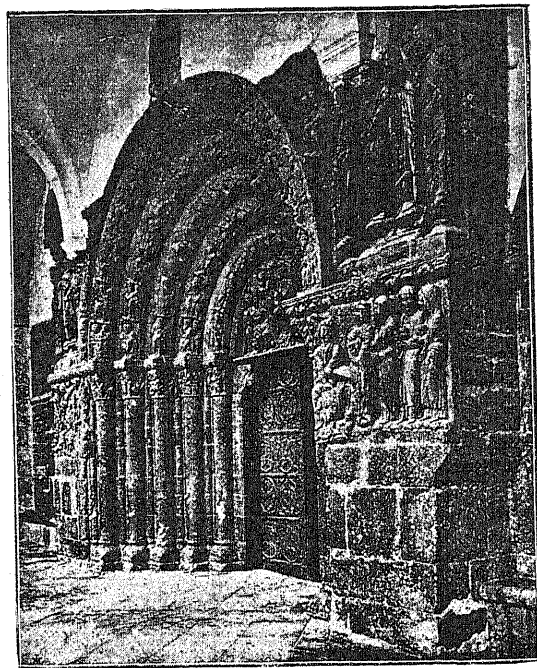


La situación astronómica de Navarra es entre los  $41^{\circ} 55' 34$  y  $43^{\circ} 18' 36$  de latitud Norte, y entre el  $1^{\circ} 11' 33$  y los  $2^{\circ} 56' 57$  de longitud oriental, según el meridiano de Madrid; de modo que cuando en Madrid son las 12 del día, en Pamplona son las 12 y 8 minutos aproximadamente.

El viento es sano en toda la provincia, y el más dominante el Cierzo ó Norte, y algunas veces el Sur ó Bochorno: no obstante, hacia la parte meridional suele levantarse el Oeste, que llega hasta Zaragoza.

El clima es, por lo general, sano y agradable; y si bien en la parte septentrional es frío y húmedo, pues nieva mucho en el invierno y llueve con frecuencia, en todo lo demás es relativamente templado, por su proximidad á los Pirineos. La temperatura en general puede calcularse desde 4 grados bajo cero del termómetro centígra-

do de Celsio en invierno, hasta 30 grados sobre cero en el rigor del verano, templándose este calor por las suaves



IGLESIA DE SAN MIGUEL EN ESTELLA

brisas que por las noches bajan de las sierras próximas al Cantábrico.

El terreno de Navarra es muy accidentado, á causa de su posición á raíz de los Pirineos, de los cuales son deri-

vaciones y ramificaciones los montes de Aezcoa y puertos grandes; los de Alaiz, Orraún, Andía, Encía, Urbasa; Aralar, Arteseaga, Herreguerena, Cierzo, Engui, Sarril,



ESPOZ Y MINA

bosques de Irati, Aldindes, Quinto Real, Hernaz, Osquía, Codés, Gofñi, Montejurra, Monjardín, Bárdenas, etc.

Los ríos más caudalosos que riegan esta provincia son: El Ebro, Aragón, Arga, Ega, Urederra, Vidasoa, Erro, Urrobi, Irati, Salazar, Ezca, Burunda, Ulzama, Guía, Le-

cumberri, Cidacos, Alhama, Queiles, Arajes, Areso, Valcarlos y Urumea.

Abundan en Navarra las aguas medicinales, siendo más nombradas las de Betelú, Fitero, Belascoain, Burlada, Ibero, Gorriz, Aribe, Echauri y las del Batueco.

Tiene como vías de comunicación los ferrocarriles de Zaragoza á Alsasua, de Tudela á Tarazona, de Cortes á Borja, y á punto de terminarse el de Castejón á Olvega. Y para todos los límites de la provincia cuenta con abundantísimo número de carreteras, cuidadas con todo esmero, que suman una longitud de 1.633 kilómetros. Hay telégrafos de estación permanente en Pamplona y Tudela; y de servicio limitado en Estella, Tafalla, Corella, Cascante, Carcastillo, Aoiz, Sangüesa, Elizondo, Seiza, Los-Arcos, Lumbier, Puente la Reina, Roncal, Santesteban, Urroz, Valcárlos, Vera y Viana; y con estación telefónica en Cintruénigo, Fitero, Goizueta, Lesaca y Ordax.

## II

### Estadística

Existen en Navarra 9 ciudades, 145 villas, 629 lugares, 23 caseríos, 20 granjas, 24 señorios, 1 santuario, 4 cotos redondos, 2 despoblados y 4 monasterios, que forman 861 poblaciones, distribuidas en 147 veintenas, 35 quinzenas, 98 oncenas y 559 concejos, administrados por 269 Ayuntamientos.

La provincia se divide en cinco partidos judiciales, á los cuales corresponden los pueblos siguientes: al de

\* NAVARRA

Aoiz 303; al de Estella 171; al de Pamplona 301; al de Tafalla 54, y al de Tudela 32.

En la parte eclesiástica aparece Navarra repartida en varias diócesis, perteneciendo 815 pueblos á la de Pamplona; 21 á la de Calahorra; 1 á la de Jaca; 13 á la de Tarazona; 9 á la de Tudela, y 2 á la de Zaragoza.



SARASATE

El clero catedral y colegial de Navarra se compone: en la *Catedral de Pamplona* de 1 Dean, 4 dignidades, 4 canónigos de oficio, 9 canónigos de gracia, y 14 beneficiados. En la *Catedral de Tudela* de 1 Dean, 2 canónigos de oficio, 8 canónigos de gracia y 6 beneficiados. En

la *Colegiata de Roncesvalles* de 1 Abad-Prior, 2 canónigos de oficio, 8 de gracia y 6 beneficiados.

Recientemente Su Santidad el Papa León XIII ha concedido el título de *Basilica* á la iglesia de San Francisco Xavier, construída en el pueblo de Xavier á expensas de la Excma. Sra. Duquesa de Villahermosa.



GAYARRE

La única silla episcopal de Navarra está en Pamplona, cuyo Obispo, en virtud del último Concordato, lleva el título de Obispo de Pamplona y de Tudela, si bien todavía no se ha verificado la incorporación canónica de esta última diócesis á la de Pamplona, y la tiene en administración apostólica el Obispo de Tarazona.

El clero parroquial de la diócesis de Pamplona se compone de 549 párrocos, en su mayoría propios, y de 84 coadjutores.

### III

#### Hijos ilustres de Navarra

Tiene Navarra la gloria de haber dado al mundo muchos hijos esclarecidos, que han adquirido justo renombre en las ciencias, en las artes, en la literatura y en las armas. Citaremos solamente los más principales en cada una de estas secciones.

*En Derecho:* Esteban Daoiz, Martín de Azpilicueta, conocido por el *Doctor Navarro*, Remiro de Goñi, Diego del Castillo, Sebastián de Irurzun, el Licenciado Armendariz, Juan Martínez de Olano, Juan A. de Otalora, Pedro Pasquier, Antonio Pardo, Antonio Feloaga, José Alonso, Florencio García Goyena, Amalio Marichalar, etc.

*En Teología:* Pedro Irurozqui, Sancho y Bartolomé de Carranza, Juan Martínez de Ripalda, Gaspar Sánchez, Melchor Gallego, Valentin de Erice, Juan de Palafox, Miguel de Elizalde, Martín de Esparza, Pedro de Ocharría, Raimundo Lumbier, Leandro del Smo. Sacramento, Martín Ximenez, Diego de Estella, Manuel de la Concepción, Pedro de Calatayud, Ignacio Vidondo, Miguel José de Máceta, Jaime de Corella, Francisco Echarri, José de Cintruénigo, Francisco Larraga, etc.

*En Filosofía:* Juan Huarte de San Juan, Sancho Carranza, Pedro Jerónimo Sánchez de Lizarazu, Alfonso

López de Corella, Juan López de Tudela, Raimundo Amunariz, Miguel Martínez de Leache, Miguel de Hualde, Bartolomé Feliu, José Mendire, Santiago Ramón y Cajal, etc.

*En Historia:* Rodrigo Ximénez de Rada, García de



ESLAVA

Engui, García López de Roncesvalles, Juan de Jaro, Sancho de Alvear, Carlos Príncipe de Viana, Francisco de Navarra, Pedro Aingo de Ezpeleta, Pedro Malón de



Chaide, Diego Rosales, José de Moret, Francisco de Ale-  
són, Pablo Miguel de Elizondo, Francisco de Eguía y  
Beaumont, García de Góngora y Torreblanca, Ignacio



ARRIETA

de Ibero, Juan de Amiax, Pascual Madoz, José Yanguas  
y Miranda, etc.

*En Poesía:* Jerónimo de Arbolancha, Miguel de Dicastillo, Francisco Macedo, Carlos de Erro, Hermilio de Oloriz, etc.

*En Música:* Hilarión Eslava, Joaquín Gaztambide, Emilio Arrieta, Dámaso Labalza, Buenaventura Iñiguez, Mariano García, Julián Gayarre, Pablo Sarasate, etc.

En las armas ha tenido Navarra hijos tan eminentes como los reyes Sancho *el Mayor*, Sancho *el Fuerte*, Carlos II *el Malo*. Carlos III *el Noble*, el Conde Pedro Na-



AZPILICUETA

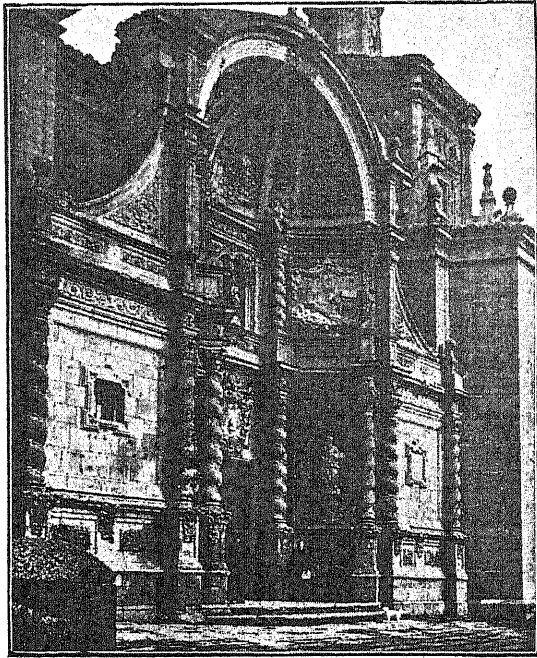
varro, Luis de Beaumont, Pedro de Navarra, Juan Sanz de Berrozpe, Francisco Espoz y Mina, etc.

#### IV

#### Datos particulares

Al verificarse la unión de Navarra á Castilla, quedó aquel reino en forma de tal bajo el régimen de los Virreyes con las Cortes, que siguieron celebrándose hasta el

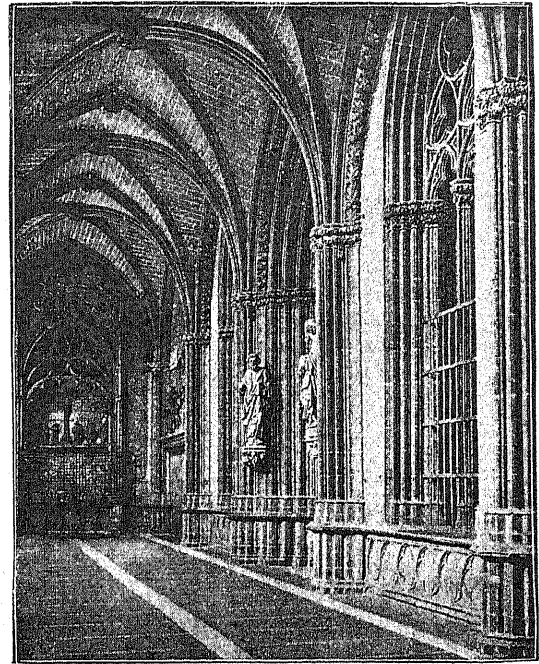
año 1829, en que tuvieron lugar las últimas, bajo la presidencia del Excmo. Sr. Conde de Ezpeleta. Después de la muerte de D. Fernando VII de Castilla y III de Nava-



SANTUARIO DE SAN GREGORIO, EXISTENTE EN MUÉS

rra se decretó en 30 de Noviembre de 1833 la división de la Monarquía Española en 49 provincias; y desde entonces Navarra constituye una de ellas, cuya capital es Pamplona. De la antigua grandeza de este Reino sólo ha

quedado el recuerdo, y el escudo de Navarra, formado por las cadenas que ganó el Rey Don Sancho VIII *el Bravo* en las Navas de Tolosa, destruyendo á hachazos



CLAUSTRO DE LA CATEDRAL DE PAMPLONA

las que defendían la tienda del supremo jefe de las huestes de Mahoma, constituye uno de los cuarteles del Escudo Real de España.

Las nueve ciudades de que consta la provincia son: Pamplona, Tudela, Estella, Tafalla, Corella, Cascante, Sangüesa, Olite y Viana.



CASA CONSISTORIAL DE PAMPLONA

PAMPLONA es una de las ciudades más antiguas de España, situada en el centro de la provincia; lleva los dictados de *Muy Noble*, *Muy Leal* y *Muy Heroica*, y cuenta

los monumentos siguientes: La Catedral, construída en el año 1023, y reconstruída en 1123. San Saturnino, de estilo ojival, construída en el siglo XIII. San Nicolás, de estilo de transición, obra del siglo XII. El teatro, construído en el año 1841 en un lado de la hermosa plaza

del Castillo. La plaza de toros, hecha en el año 1843 y reedificada en 1852. El palacio de la Diputación, construído en 1847. El palacio episcopal, construído en 1738. El Vínculo-fundado en 1527 y reconstruído en 1862. La Casa de Maternidad, fundada en el año 1804. El palacio de Justicia, construído en 1898. El Archivo general de Navarra, construído en 1898.

La población de Pamplona asciende á unos 25,000 habitantes, sin contar el elemento militar.



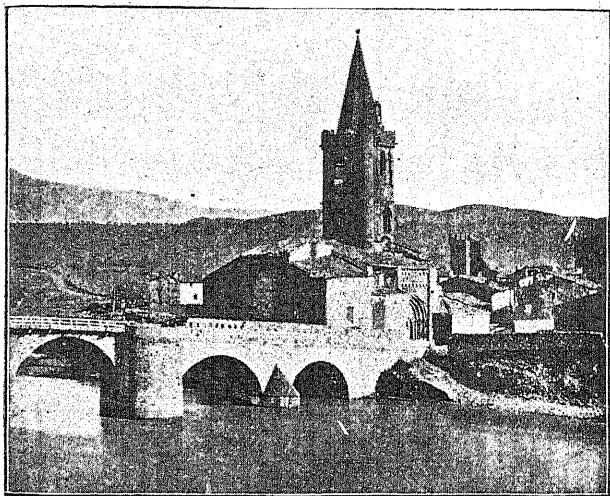
D. SANCHO EL BRAVO

TUDELA es la segunda ciudad de Navarra en importancia y habitantes; goza de los títulos de *Muy Noble* y *Muy Leal*, y entre sus monumentos merecen especial recuerdo los siguientes: La Catedral, construída en gran parte en 1218. La Magdalena, erigida en el siglo IV. El

puente sobre el Ebro, que consta existía ya en el año 1114. El teatro, construido en 1833. La plaza de toros, construida en 1841.

Según el último censo de población, consta Tudela de 10,100 habitantes.

ESTELLA es una ciudad antiquísima, cuyo origen se

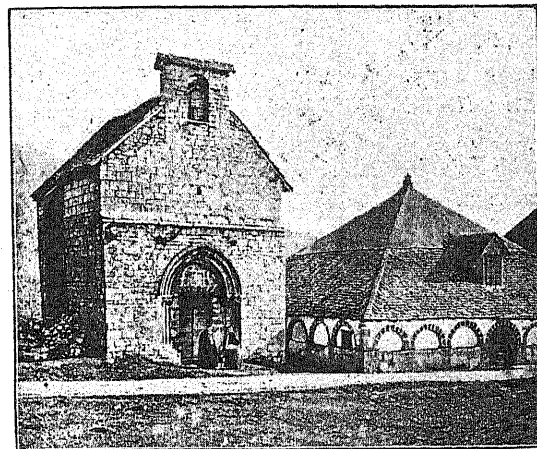


VISTA DE SANGÜESA

remonta á los primeros tiempos de la Reconquista, y tuvo grande importancia en los siglos medios, sobre todo en el año 1329, por la espantosa matanza de los judíos. Sus monumentos más notables son: La Parroquia de San Miguel, de estilo románico-bizantino, construida en el siglo xiv. San Pedro, La Rúa Mayor, del siglo xi. La

de San Juan Bautista, del siglo xiv. La iglesia de San Pedro Lizarra, del siglo xv. La del Santo Sepulcro, del xiv. Las basílicas de Rocamador, del Puy y otros edificios.

La población de Estella se compone de unos 5,300 habitantes.



COLEGIATA DE RONCESVALLES

TAFALLA es una ciudad, á la cual se da ordinariamente una antigüedad casi fabulosa, pero no aparece con ese nombre hasta el año 1034. Ha sido célebre en la historia de Navarra por los grandes acontecimientos que en ella han ocurrido y por ser cuna de hombres eminentes. Consta en la actualidad de unos 6,000 habitantes.

SORELLA obtuvo el título de ciudad y asiento en Cortes en tiempo de Felipe IV. Su población es de cerca de 7,000 habitantes.

CASCANTE, antiguo municipio de los romanos, mereció el título de ciudad del Rey D. Felipe IV. Es patria de ilustres escritores y de guerreros famosos. Su población asciende á 4,300 almas.

SANGÜESA, cabeza de la 4.<sup>a</sup> merindad de Navarra, ocupó el sitio en que hoy existe la villa de Rocaforte hasta el año 1131. Fué residencia de D. Carlos, príncipe de Viana, y en su recinto se celebraron varias veces las Cortes de Navarra. Cuenta hoy con unos 3,500 habitantes.

OLITE, ciudad nobilísima de Navarra, cabeza de la 5.<sup>a</sup> merindad, fué residencia habitual de los Reyes, y ocupa en la historia de este reino uno de los primeros lugares. Sus monumentos principales son el Palacio Real, y las parroquias de San Pedro y Santa María la Real. Su población actual es de unos 2,700 habitantes.

VIANA fué fundada ó repoblada en 1219 por el Rey don Sancho el Fuerte, y constituida cabeza del Principado de su nombre por el Rey D. Carlos el Noble, en 1423 á favor de su nieto el desventurado Príncipe don Carlós. Sus monumentos principales son: las parroquias de Santa María y San Pedro y el convento de San Francisco. Su población asciende á unas 2,800 almas.

Además merecen ser citados como monumentos de gran mérito histórico y artístico en Navarra: los Monasterios de Leire, Irache, la Oliva, Iranzu, Fitero y Marcilla; las parroquias de Santa María de Sangüesa, Gazolaz y otras; y la ermita de Unate.



EL PRÍNCIPE DE VIANA

## Condiciones y carácter de los Navarros

Los navarros son de carácter franco y noble, robustos, de genio alegre, pero serios y formales en sus tratos; hospitalarios, amantes de sus glorias y de sus tradiciones religiosas, de su país, de sus costumbres y de su libertad é independencia; bizarros, honrados, laboriosos y limpios en sus personas y en sus cosas, aplicados á la agricultura y al tráfico, inquietos, fuertes y sufridos para las fatigas de la guerra, á la que antes iban sin cubrirse la cabeza. Nótase, sin embargo, alguna diferencia entre los de *la Ribera* y los de *la Montaña*: aquellos son más generosos y francos, lo cual hace que aparezcan muchas veces menos educados, y por lo mismo más dispuestos á las francachelas y libertades: los de la Montaña son más reservados y celosos y por tanto más económicos. A lo cual ayuda grandemente el clima y suelo de ambos extremos. En la Ribera, el cielo es más diáfano, llueve poco, y el terreno produce abundante trigo, vino, aceite, cáñamo, frutas y hortalizas: en la Montaña abundan las minas y ferrerías, pero la principal riqueza consiste en los bosques, que producen excelente madera y pastos para el ganado, se cría mucho maíz, llueve con frecuencia y el cielo es más triste que en la Ribera. Pamplona participa de las buenas cualidades de ambos términos; y figura entre las demás capitales de España por su esmerada limpieza y ordinaria tranquilidad, no menos que por la educación y bondad de sus moradores.

C. A.



Geografía  
Popular  
Española

ANTONIO J. BASTINOS  
editor. Barcelona.