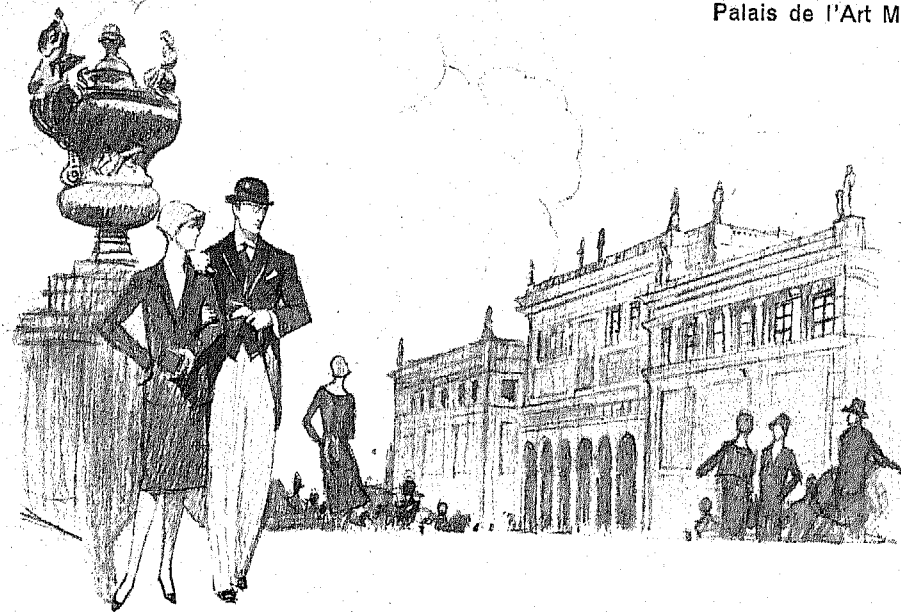




**EXPOSITION INTERNATIONALE**  
**BARCELONE. 1929**



## EXPOSITION INTERNATIONALE BARCELONE 1929

**PLAN GENERAL DE L'EXPOSITION.** — La Municipalité de Barcelone, sous le haut patronage de Sa Majesté le Roi d'Espagne et avec la coopération du Gouvernement, prépare actuellement une grande Exposition Internationale qui sera inaugurée en 1929 et dont le budget s'élève à 130 millions de pesetas.

Barcelone est le centre industriel et commercial le plus important d'Espagne. De par sa population qui atteint un million d'habitants elle est sans conteste la première ville de la Méditerranée.

Du désir de montrer aux autres pays les progrès réalisés dans les ordres les plus divers et de la conviction qu'il est indispensable à une nation de se renouveler et de guider son activité dans le but de s'adapter aux progrès ininterrompus des temps modernes est née l'idée d'organiser cette manifestation Internationale qui sera la plus importante de toutes celles créées depuis la guerre.

L'Exposition se composera de trois groupements: Le groupement Industriel; le groupement dénommé "L'Art en Espagne", et le groupement Sportif. De plus, afin d'en augmenter encore l'intérêt il sera établi des Expositions Monographiques temporaires, des Congrès Internationaux, des Concours, etc.



### LE PARC DE MONTJUICH. —

Les organisateurs ont cherché depuis le premier jour, un cadre digne de cette importante manifestation et approprié en tous points à la grandeur et à la magnificence des groupements qui la composent.

A cette intention ils ont choisi la montagne de Montjuich dont les versants, transformés en d'admirables jardins, descendent en pente douce vers la mer et le Port.

Ce Parc particulièrement bien situé auquel mènent deux voies splendides, la Calle de Cortes et celle du Marqués del Duero, est desservi par de très nombreuses lignes de tramways qui le mettent en communication avec le centre de la ville. Il est relié, d'autre part, aux gares par le Métropolitain et au Port par la nouvelle ligne souterraine des Chemins de Fer Catalans.

Sa superficie totale est de 1.183.000 mètres carrés distribués comme suit:

310.680 réservés aux jardins; 260.742 aux bâtiments et 611.578 aux Avenues et Places.

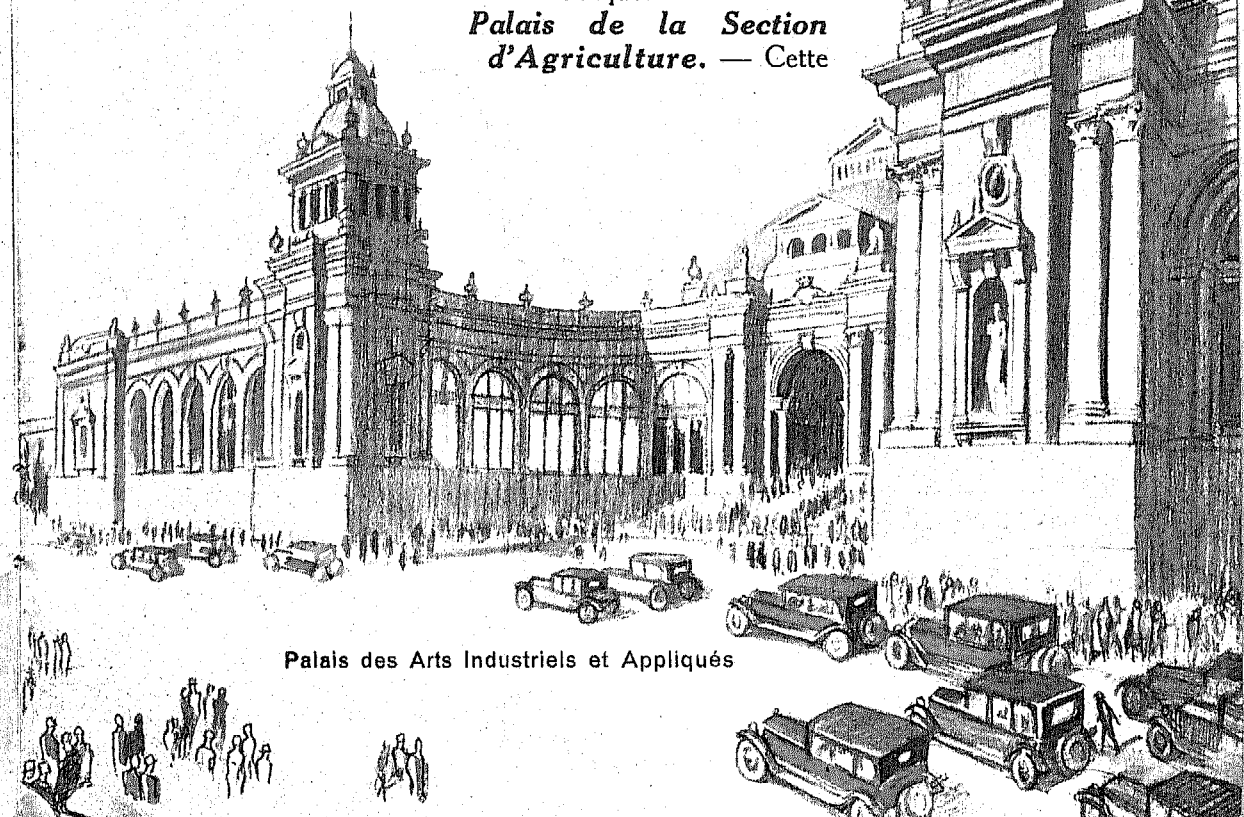
**LE GROUPEMENT INDUSTRIEL.** — Est composé de onze Palais de vastes proportions. Il contiendra les secteurs les plus divers de l'industrie et de l'agriculture, toutes les branches de l'activité commerciale et toutes les applications de la science intéressant le développement de la production.

Par le soin avec lequel il a été organisé et par la qualité des matières qui y seront exposées, ce groupement sera indubitablement celui qui représentera le mieux le génie moderne si profondément intéressé aux problèmes économiques, à l'expansion commerciale et au développement des affaires.

Dans ce groupement seront installées les sections suivantes:

- a) Force motrice et Machines en général; b) Machines-Outils, Outils, etc.; c) Organisation du Travail, Orientation Professionnelle, Hygiène et Sécurité du Travailleur;
- d) Agriculture et Elevage; e) Industrie Minière; f) Industrie Textile et du Vêtement; g) Industrie de la Construction, Travaux Publics, Urbanisme et Services Municipaux; h) Industries d'Art; i) Arts Graphiques;
- j) Instruments pour les Sciences et les Arts; k) Communications et Transports; l) Industries Chimiques.

### *Palais de la Section d'Agriculture.* — Cette



Palais des Arts Industriels et Appliqués

Palais des Communications  
et des Transports



section se compose de deux groupes d'édifices et s'étend sur une superficie de 16.500 mètres carrés. Le premier groupe est constitué par le bâtiment d'entrée, celui de la Viticulture, Oleiculture, Œnologie, Élaïotechnie et celui des produits agricoles; ces trois bâtiments sont exclusivement composés d'un rez-de-chaussée et d'un sous-sol. Le second groupe est formé d'un hall et de quelques portiques annexes, destinés aux machines agricoles. Entre les deux groupes s'ouvre un espace libre qui sera consacré aux exhibitions de floriculture.

**Palais des Vêtements et des Arts Textiles.** — S'étend sur une superficie de 19.000 mètres carrés. Il comprend un rez-de-chaussée et une partie à un étage qui se déroule autour d'un hall central.

Il sera destiné à exposer tout ce qui a trait aux industries textiles soit: matériel et procédés de filatures, corderie et tissage; blanchiment, teinture, impression et apprêts; machines, broderies et passementerie; matériel et procédés de confection des vêtements; étoffes, peaux et cuirs; industries du vêtement, chapellerie, chemiserie, lingerie, cravates, chaussures, etc.

**Palais de l'Électricité et de la Force Motrice.** — S'étend sur une superficie de 17.000 mètres carrés. Il est composé d'un rez-de-chaussée divisé en salles d'exposition dans lesquelles prendront place les groupements suivants:

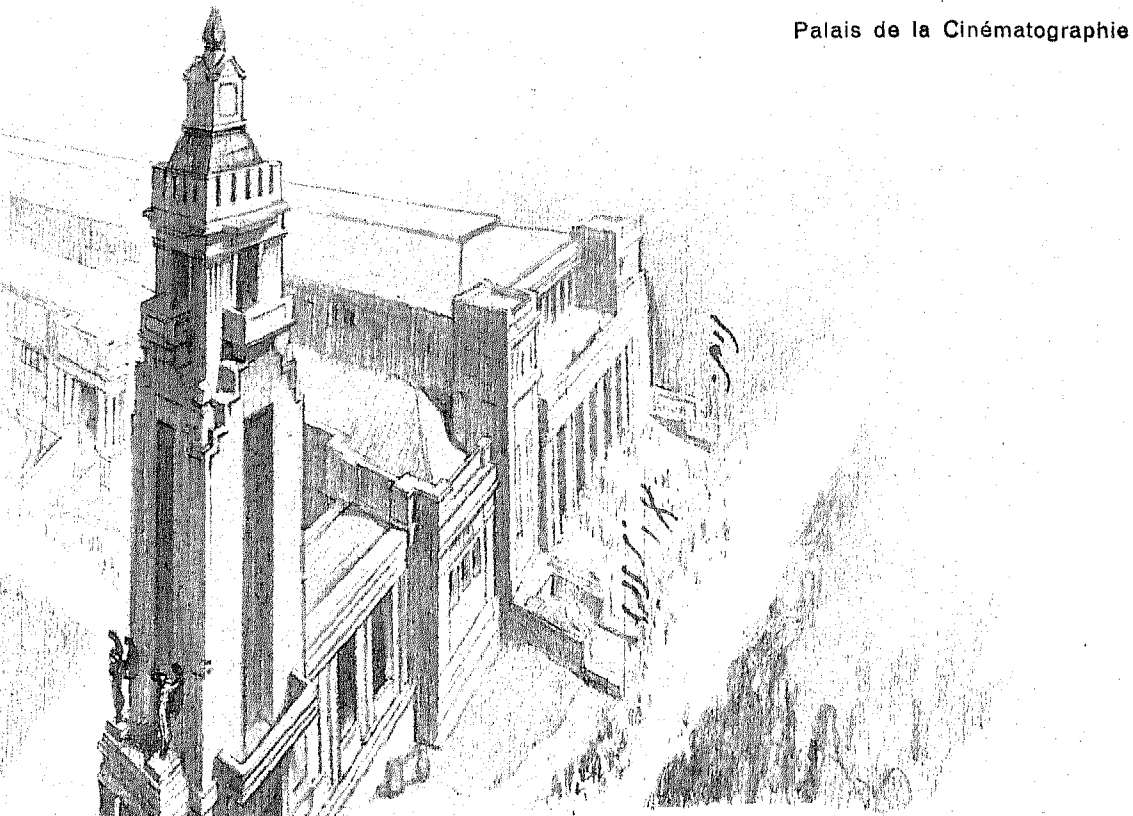
Industries électriques et électrochimiques; éclairage électrique dans toutes ses manifestations. Télégraphie et téléphonie; applications diverses de l'électricité; force motrice, moteurs à vent et à eau, machines à vapeur, moteurs et accessoires; Mécanique appliquée; régulateurs et accumulateurs; appareils pour mesurer et contrôler; industries chimiques avec leur matériel et procédés; appareils de laboratoire; produits chimiques, drogues de toutes sortes; agglomérés et dérivés, etc.

**Palais des Arts Industriels et Appliqués.** — Ce Palais se compose de deux étages dans la partie correspondante à la façade et d'un hall dans le reste de l'édifice, qui se développe en demi-cercle autour d'une cour centrale; il a un corps de bâtiment annexe dont une partie sera destinée à des salles d'exposition et le reste à une galerie ou loggia ouverte à l'extérieur; sa superficie est de 11.900 mètres carrés. On y installera les groupes suivants:

Tout ce qui a trait aux spécialités du mobilier et de l'ébénisterie; la décoration d'intérieurs, cristallerie, objets artistiques en



Palais du Travail



métal, lustrerie, fer forgé, marbre, papiers peints, tapis, rideaux, tentures murales, cuirs et maroquinerie, orfèvrerie, arts religieux et liturgiques, arts du théâtre et accessoires, etc.

**Palais "Alphonse XIII".** — Il mesure, à son étage supérieur, 14.000 mètres carrés. Deux nefs spacieuses, dont l'une est subdivisée en trois, constituent sa partie haute, au-dessous de laquelle se trouve un très vaste sous-sol de 4.500 mètres, destiné aux emballages et à l'entrepôt commercial.

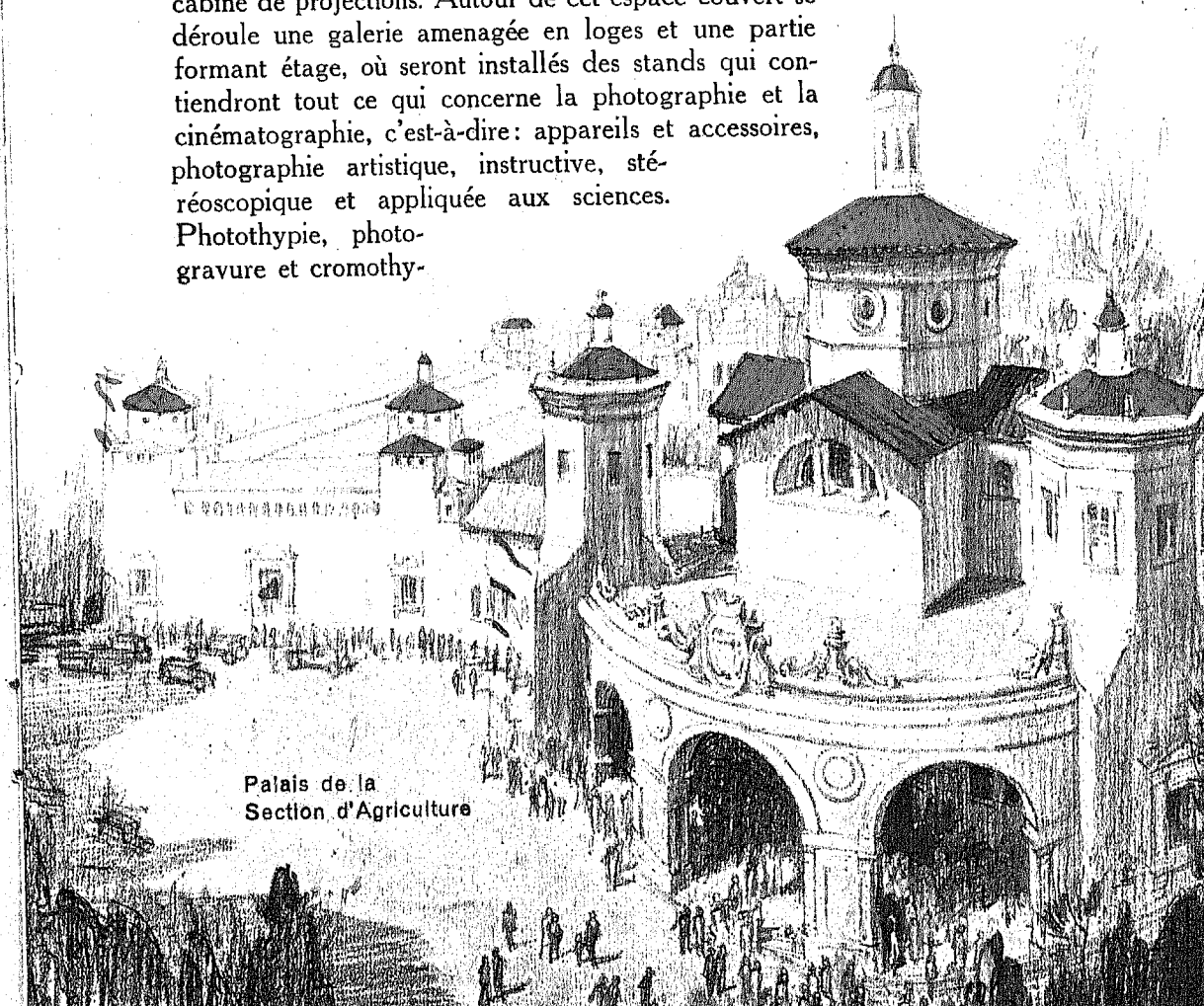
L'industrie de la Construction dans toute son extension, sera représentée dans ce palais par des matériaux terreux, pierres ouvrées, tuiles, mosaïques, éléments métalliques, faitages, armatures, chaux, plâtre, ciment, serrurerie, lampisterie. Charpentes, constructions en bois, coupes, plafonds, corniches, persiennes, escaliers, ascenseurs, décorations de bâtiments, installations sanitaires, etc.

**Palais des Arts Graphiques.** — Le Palais des Arts Graphiques comprend uniquement un rez-de-chaussée dont la plus grande partie est destinée à des salles d'exposition. Sa superficie est de 4.000 mètres carrés et sa hauteur de 10 mètres.

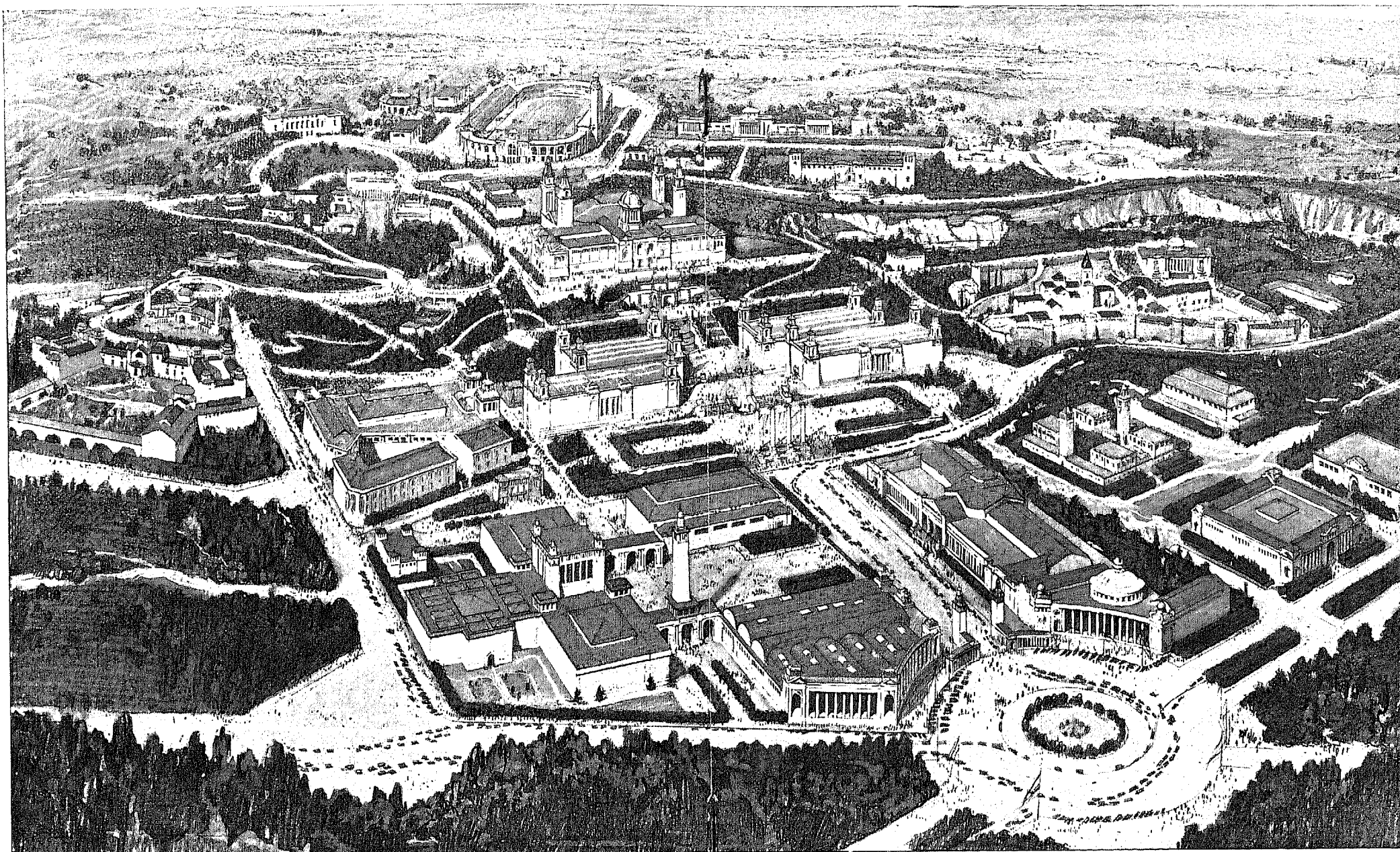
Il y sera produit tout ce qui a trait à l'Art du Livre dans ses multiples manifestations: livres anciens et modernes, collections d'ouvrages, reliures, ainsi que toutes les machines spéciales pour la composition et la reliure; exemplaires de manuscrits et d'incunables, bibliophilie, éditions musicales.

L'enseignement de la Cosmographie et de la Géographie, sera représenté par des cartes, plans, atlas, sphères, graphiques, statistiques, tableaux et éphémérides géographiques, avec tous les appareils accessoires.

**Palais de la Cinématographie.** — Est formé d'un rez-de-chaussée de 10.000 mètres carrés divisé en plusieurs halls d'exposition et en une magnifique salle de spectacles avec scène et cabine de projections. Autour de cet espace couvert se déroule une galerie aménagée en loges et une partie formant étage, où seront installés des stands qui contiendront tout ce qui concerne la photographie et la cinématographie, c'est-à-dire: appareils et accessoires, photographie artistique, instructive, stéréoscopique et appliquée aux sciences. Photothypie, photogravure et cromothy-



Palais de la  
Section d'Agriculture



Vue générale de l'Exposition



pie; cinématographie; cinéma en couleurs; cinématographie en relief, appareils, machines de projection.

**Palais des Industries du Sport.** — Ce Palais s'étend sur une superficie de 4.500 mètres carrés et se compose d'un rez-de-chaussée destiné à des salles d'exhibition et aux dépendances générales des services

Il contiendra tout ce qui se rapporte aux sports les plus divers: athlétisme, excursionisme, sports de neige, lutte gréco-romaine, boxe, escrime, natation, navigation à la rame, à voile, canotage, foot-ball, rugby, water-polo, basket-ball, base-ball, hockey, golf, lawn-tennis, pelote basque, équitation, polo, cyclisme, motocyclisme, automobilisme, aviation, patins, tir, sports et jeux divers.

Exhibitions communes à toutes les sortes de sports. Règlements, projets et maquettes de pistes couvertes et de pistes à l'air libre, graphiques et dioramas. Revues et publications sportives.

Matériel et outils de sport. Trousseaux, matériel, appareils, instruments et accessoires propres à chaque sport.

**Palais du Travail.** — Cet édifice, de 5.500 mètres carrés, comprend un hall destiné à des salles d'exposition et des sous-sols de 1.000 mètres carrés qui seront employés pour les services de douane et pour un magasin d'emballage.

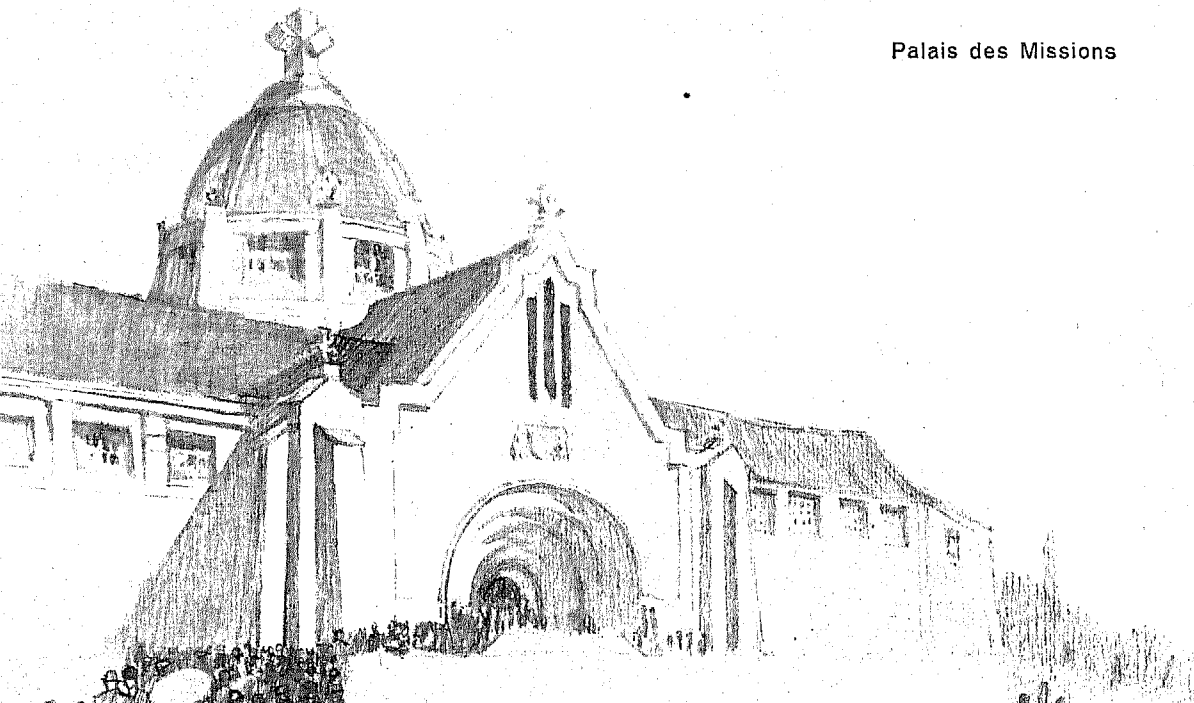
Seront exposés dans ce Palais tous les moyens employés dans l'industrie moderne pour obtenir le meilleur rendement du travail dans un temps minimum et avec la moindre fatigue pour l'ouvrier, ce qui contribuera certainement à propager en Espagne les principes du taylorisme et toutes les autres méthodes modernes de production et d'organisation commerciale.

**Palais des Communications et des Transports.** — Ce Palais, qui a une surface de 16.500 mètres carrés et une hauteur de 13 mètres, comprend un rez-de-chaussée divisé en plusieurs nefs très vastes qui présenteront le plus grand intérêt étant donné le caractère des objets qui y seront exposés et qui auront trait aux transports à dos et à traction animale; chemins de fer et tramways; matériel fixe et mobile, organisation de ces services, dépôts de machines, automobiles, transports fluviaux et maritimes, constructions navales, navigation aérienne, poste, télégraphes et téléphones, articles de voyage.

**Section Etrangère. Palais "Reine Victoria Eugenia".** — Un emplacement privilégié, dominant l'ensemble des édifices de l'Exposition, a été réservé pour permettre aux Nations étrangères qui le désirent d'édifier des pavillons



Autre aspect du Village Espagnol



Palais des Missions

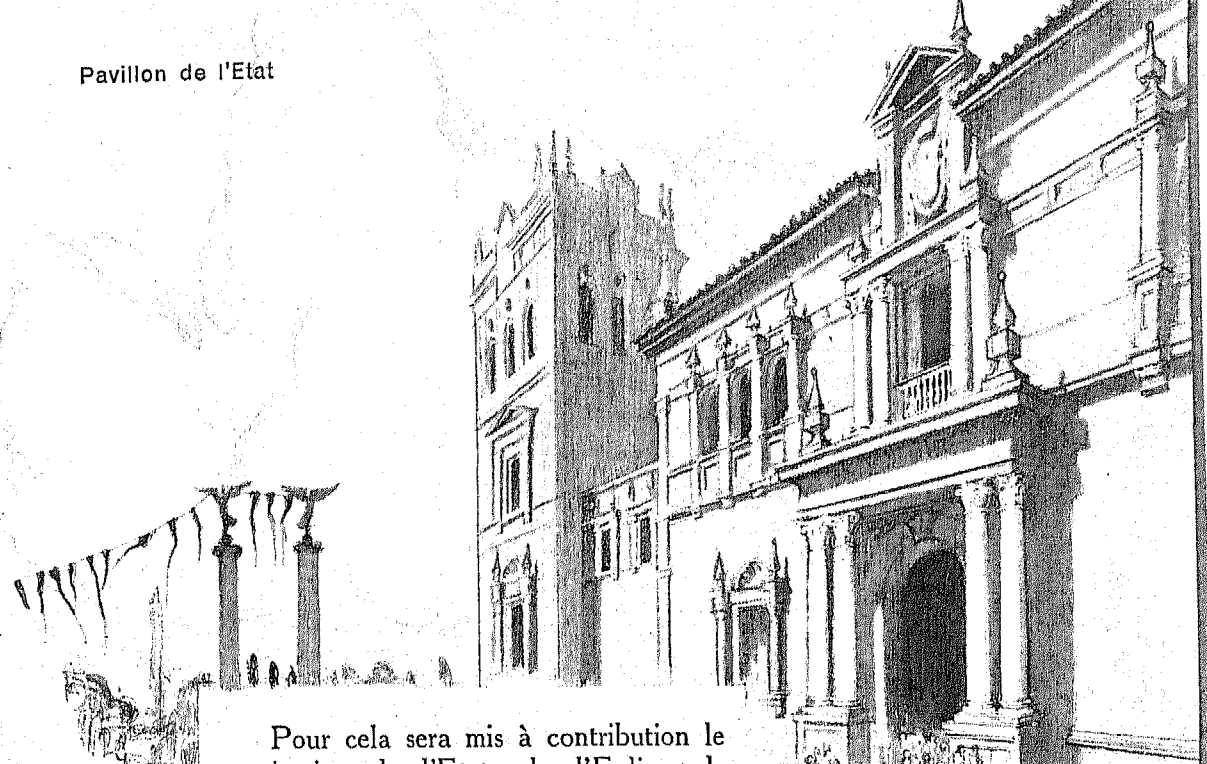
pour abriter tous les éléments de leur participation officielle.

Indépendamment de ces concours, auxquels l'Exposition de Barcelone tient tout particulièrement et qu'elle est disposée à favoriser par tous les moyens en son pouvoir, les autres installations de la Section Etrangère pourront être groupées dans le grandiose Palais "Reine Victoria Eugenia", qui a une surface de 14.000 mètres carrés et se compose de deux nefs divisées en cinq salles d'exhibition.

On y trouve une salle de conférences, des bureaux, des locaux utilisés pour les installations de transformation électrique, services sanitaires et entrepôts.

**L'ART EN ESPAGNE** (*Archeologie et Beaux Arts*). — Le groupement ainsi dénommé sera sans conteste un des plus importants de l'Exposition. Il évoquera l'ambiance particulière aux différentes époques et reflétera les caractéristiques de l'Art espagnol à travers l'histoire au moyen de collections d'objets authentiques groupés en salles de musée et de quelques reconstitutions des périodes les plus remarquables de la vie nationale.

Pavillon de l'Etat



Pour cela sera mis à contribution le patrimoine de l'Etat, de l'Eglise, de l'Armée, des corporations publiques et des particuliers. Chaque objet sera accompagné d'une fiche qui fera connaître son histoire et ses origines, attestées par des spécialistes illustres et par des experts.

Ce magistral résumé de l'histoire espagnole commencera aux époques primitives et aux colonisations du sol iberique; il évoquera ensuite la civilisation arabe; l'Epopée de la Reconquête; les plus glorieux exploits de la Castille, de l'Aragon et de la Catalogne; les Rois Catholiques; Charles V et son empire; le Siècle d'Or et le Néoclassicisme; l'inauguration du premier chemin de fer espagnol; les Romantiques et enfin pour terminer, l'époque révolutionnaire de la Reine Isabelle.

**Palais National.** — Est le plus vaste et plus riche de tous les édifices de l'Exposition. Destiné à représenter "L'Art en Espagne", il a été conçu et exécuté pour répondre dignement à la valeur artistique des œuvres qui doivent y être exposées.

Sa surface couverte est de 32.000 mètres carrés, et sa hauteur de 19 mètres. Il se compose



de deux étages aménagés en salles d'exposition et de sous-sols réservés aux Sections de Préhistoire.

La grande salle de fêtes qui se trouve à son étage supérieur, mesure à elle seule 5.000 mètres carrés et peut contenir 20.000 personnes.

**Village Espagnol.** — Intéressant complément de la section d'Art Ancien sera constitué par un ensemble de constructions typiques et pittoresques et par l'exhibition des divers aspects de la vie rurale à des époques et dans des régions diverses de l'Espagne, avec ses costumes, ses coutumes et les exemplaires les plus curieux des métiers et des arts populaires, dont il sera fait des démonstrations.

Il occupe un espace de 20.000 mètres carrés. On donnera dans son enceinte des spectacles et fêtes, tournois de chevaliers, concours de musiques populaires, d'orchestres militaires, d'orféon, défilés historiques, sports rustiques, etc.

**Palais de l'Art Moderne.** — Est composé de trois corps de bâtiments. Dans celui du milieu, plus accentué que les latéraux, s'ouvrira un svelte portique donnant accès à l'édifice.

Sa superficie totale est de 5.000 mètres carrés. Il contiendra tout ce qui concerne la peinture, le dessin et la sculpture avec leurs matériaux et méthodes; ouvrages et collections des grands Maîtres de la Peinture, de la Gravure et de la Sculpture, etc.

**LE GROUPEMENT SPORTIF.** — L'apogée des sports dans tous les pays, l'importance qu'on leur assigne et le mouvement industriel et touristique qu'ils déterminent, justifient pleinement ce groupement destiné à contenir tout ce qui s'y rapporte.

**Le Stade.** — Sera une des parties les plus attrayantes du groupement sportif. Il a une superficie de 45.225 mètres carrés, dont 20.575 réservés au terrain de jeux.

Le périmètre de ce terrain est formé de deux demi-cercles enlacés par deux lignes droites. Ses axes ont, respectivement, 208 et 109 mètres de longueur, et son orientation approximative est Nord-Sud, dans le sens du plus grand axe.

Au centre du terrain des sports, dont la surface est couverte de gazon, on a tracé le camp de foot-ball, dont les dimensions moyennes sont de 105

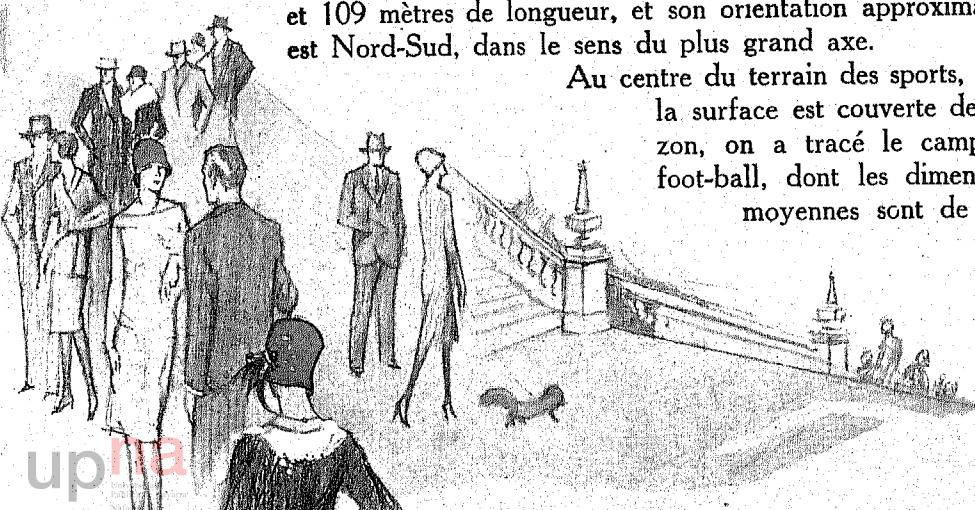


par 70, et qui laisse un espace suffisant pour un camp de rugby, et pour les pistes de saut et de lancement. Ce terrain est limité par une piste de courses à pied, large de 8 mètres 40 et longue de 500 mètres, permettant de mettre en compétition sept coureurs à la fois. Elle sera prolongée sur une longueur de 220 mètres pour établir des courses en ligne droite. On a de plus prévu des courts de tennis et construit spécialement deux pavillons dont l'un réservé à un fronton, l'autre à la boxe, escrime, gymnastique, etc. Une piscine a été aménagée pour les jeux aquatiques.

Enfin on a réservé les terrains nécessaires pour les pavillons des sociétés sportives.

**AUTRES CONSTRUCTIONS.** — **Maison de la Presse.** Est un édifice permanent qui a une superficie de 600 mètres carrés. Il est réservé aux journalistes de tous les pays qu'y trouveront tous les éléments nécessaires pour accomplir rapidement et efficacement leur mission d'information.

Ce pavillon est composé d'un sous-sol et de trois étages. Au rez-de-chaussée ont été aménagés huit bureaux particuliers, des salles de conversation et de lecture, dix cabines téléphoniques et un bureau de poste.



Au premier étage une salle de séances, un petit salon de réunions particulières. Au second étage, treize chambres à coucher avec salle de bain.

**Pavillon de l'Etat.** — A une superficie de 4.500 mètres carrés. Il est composé d'un bâtiment central comprenant un hall et une partie d'étage et de deux édifices latéraux symétriques ne comprenant qu'un rez-de-chaussée. Il y sera produit tout ce qui se rapporte aux services de l'Etat: Postes, télégraphe, armée, marine, bienfaisance, travaux publics, enseignement.

**Palais des Missions.** — S'étend sur 5.000 mètres carrés. Il y sera réuni la plupart des objets ayant figuré à l'Exposition Missionnaire du Vatican. Le Comité compte sur le concours absolu des plus hautes autorités religieuses et sur l'appui de toutes les Congrégations Missionnaires d'Espagne.

Au fond d'une antique carrière de pierre aux tons chauds a été construit le **Théâtre grec**, qui peut réunir 2.000 spectateurs dans son vaste hémicycle de gradins et dont le diamètre maximum est de 60 mètres.

Dans le site pittoresque dénommé Miramar, a été bâti un **restaurant** dont la superficie est de 800 mètres carrés. Il se compose d'un rez-de-chaussée et d'un bâtiment annexe aménagé en Pavillon d'été.

Enfin, sur un emplacement central on a édifié une **serre** de 1.000 mètres carrés et une **étuve** de 700 mètres carrés. Dans divers endroits du Parc on a installé des **kiosques** et des petits pavillons; un **restaurant** sur la rue de Lérida et un **bar restaurant** sur l'Avenue des Sports.

